

Tilladelse til råstofindvinding

på matrikel nr. 10ci Pedersborg By, Pedersborg, Sorø Kommune

- indtil 1. april 2024.

Sagsnummer: 2010-41492

Ansøger:	Indvinder:	Ejer:
Ellingegårdens grusgrav Aps Katrinelystvej 28 4180 Sorø	Ellingegårdens grusgrav Aps Katrinelystvej 28 4180 Sorø	Ellingegårdens grusgrav Aps Katrinelystvej 28 4180 Sorø
CVR-nr.: 17357433	CVR-nr.: 17357433	CVR-nr.: 17357433

Sorø Kommune, den 25. februar 2014

Randi Johansson
Geolog

Indholdsfortegnelse

1. ANSØGTE TILLADELSER, DISPENSATIONER MM.....	5
1.1. RÅSTOFLOVEN	5
1.2. VANDFORSYNINGSLØVEN.....	5
1.3. MILJØBESKYTTELSESLOVEN	5
1.4. VEJLOVEN	5
1.5. PLANLOVEN – VVM-BESTEMMELSERNE.....	5
1.6. NATURA 2000 OMRÅDER	6
2. VILKÅR.....	7
2.1. VILKÅR EFTER RÅSTOFLOVEN.....	7
2.1.1. Før indvindingen påbegyndes	7
2.1.2. Råstofindvindingen	8
2.1.3. Materiel.....	9
2.1.4. Graveafstande	9
2.1.5. Indskiftning	12
2.1.6. Arkæologi og geologi	12
2.1.7. Tilladte driftstider	13
2.1.8. Støv	13
2.1.9. Skiltning.....	13
2.1.10. Returjord.....	14
2.1.11. Gravning og efterbehandling.....	14
2.2. VILKÅR I HENHOLD TIL VANDFORSYNINGSLØVEN.....	16
2.2.1. Registrering af vandmængde.....	16
2.2.2. Grundvandssænkning	16
2.2.3. Påvirkning af overfladevand og vandfølsom natur	16
2.2.4. Overvågning af grundvandsstand.....	16
2.2.5. Pejling af grundvandsstanden	17
2.2.6. Udførelse af boring (afhængig af monitoringsprogram).....	17
2.2.7. Tidsfrister.....	18
2.3. VILKÅR I HENHOLD TIL MILJØBESKYTTELSESLOVEN.	19
2.3.1. Skyllevand	19
2.3.2. Bundfældning	19
2.3.3. Støj	19
2.3.4. Forebyggelse mod forurening	21
2.4. VILKÅR I HENHOLD TIL VEJLOVEN	23
2.4.1. Adgang til graveområdet.....	23
2.4.2. Overkørsel til Rustkammervej.....	23
2.4.3. Fjernelse.....	23
3. GRUNDLAG FOR TILLADELSEN	24

3.1.	ANSØGNINGENS INDHOLD.....	24
3.2.	UDTALELSER	25
3.2.1.	Sydvestsjælland Museum	25
3.2.2.	Kulturstyrelsen	25
3.2.3.	Andre myndigheder og forsyningselskaber	26
3.2.4.	Partshøring.....	26
4.	KOMMUNENS BEHANDLING AF SAGEN.....	29
4.1.	RÅSTOFPLANEN	29
4.2.	LOKALPLAN	29
4.3.	NATURBESKYTTELSESLOVEN – BESKYTTET NATUR.....	29
4.4.	SKOVLOVEN	29
4.5.	JORDFORURENINGSLOVEN	29
4.6.	PLANLOVEN	29
4.7.	BYGGELOVEN.....	29
4.8.	MILJØMÆSSIGE FORHOLD	29
4.8.1.	Støj	29
4.8.2.	Grundvandsforhold	29
4.8.3.	Geologisk beskrivelse af området	30
4.8.4.	Beskyttet natur.....	30
4.9.	FORSLAG TIL GRAVE- OG EFTERBEHANDLINGSPLAN	30
4.9.1.	Graveplan (relevante uddrag af indsendt plan)	30
4.9.2.	Forslag til efterbehandlingsplan (relevante uddrag af indsendt forslag)	30
4.9.3.	Alternativ efterbehandlingsmulighed - Udstykning og efterbehandling ved Rustkammervej 31	
4.10.	SVAR FRA PARTER	33
4.11.	VVM - VURDERING AF VIRKNING PÅ MILJØET	37
5.	GENERELLE BESTEMMELSER.....	39
5.1.	GYLDIGHED OG TILBAGEKALDELSE	39
5.2.	TINGLYSNING AF DEKLARATION OM EFTERBEHANDLING	39
5.3.	TILSYN OG BESIGTIGELSE	39
5.4.	UDTALELSE FRA MUSEUM VEDR. ARKÆOLOGI FORUD FOR INDVINDINGEN	39
5.5.	INDBERETNING AF INDVUNDEN MÆNGDE	40
5.6.	INDBERETNING OM BORINGER.....	40
5.7.	UNDERRETNING VED KONKURS MV.....	40
5.8.	RÅSTOFAFGIFT.....	40
5.9.	YDERLIGERE VILKÅR OG ÆNDRINGER.....	40
6.	OFFENTLIGGØRELSE OG KLAGEVEJLEDNING.....	41
6.1.	GENEREL KLAGEVEJLEDNING	41
6.2.	RÅSTOFAFGØRELSEN	41
6.3.	RÅSTOFAFGØRELSEN I HENHOLD TIL VANDFORSYNINGSLØVEN	42

6.4.	RÅSTOFAFGØRELSEN I HENHOLD TIL MILJØBESKYTTESLOVEN.....	42
6.5.	RÅSTOFAFGØRELSEN I HENHOLD TIL MUSEUMSLOVEN	43
6.6.	RÅSTOFAFGØRELSEN I HENHOLD TIL SKOVLOVEN.....	43
6.7.	RÅSTOFAFGØRELSEN I HENHOLD TIL VEJLOVEN.....	44
6.8.	RÅSTOFAFGØRELSEN I HENHOLD TIL JORDFORURENINGSLOVEN	44
6.9.	RÅSTOFAFGØRELSEN I HENHOLD TIL PLANLOVEN (VVM)	44
6.10.	RÅSTOFAFGØRELSEN I HENHOLD TIL NATURA 2000 OG HABITATDIREKTIVET	45
6.11.	GENERELT	45
7.	ORIENTERING.....	46
8.	BILAG	46

Sorø Kommune giver, i medfør af nedenstående love og vilkår, tilladelse til råstofindvinding i perioden indtil 1. april 2024.

1. Ansøgte tilladelser, dispensationer mm.

1.1. Råstofloven

På baggrund af det foreliggende materiale, og med hjemmel i råstofloven¹, giver kommunen tilladelse til årlig indvinding af 200.000 m³ sand, grus og sten over grundvandsspejlet herunder 150.000 m³ under grundvandsspejlet på i alt 15 ha, der er angivet på vedlagte deklarationsrids (bilag A).

Der må sælges muld fra ejendommen.

Tilladelsen gives på vilkår i medfør af råstoflovens § 10, som beskrevet under kapitel 2.

1.2. Vandforsyningsloven

Kommunen giver tilladelse efter vandforsyningsloven² til indvinding fra gravesøen af 30.000 m³ vand pr. år til grusvask samt vask af veje, samt til den midlertidige grundvandssænkning, der vil være konsekvensen af den tilladte indvindingsmængde under grundvandsspejlet.

Tilladelsen gives på vilkår, som beskrevet under afsnit 2.2.

Vandindvindingstilladelsen sker på betingelse af, at der foretages monitorering af vandspejlet i det sekundære grundvandsspejl.

I forbindelse med monitorering af det sekundære grundvandsspejl giver kommunen tilladelse til at udføre op til 3 monitoringsboringer jf. tillæg til bestemmelserne i borebekendtgørelsen³. Vilkår er beskrevet i afsnit 2.2.6.

Et monitoringsprogram der beskriver udførelse og monitorering skal godkendes af kommunen før etableringen af boringerne.

1.3. Miljøbeskyttelsesloven

Kommunen giver tilladelse til udledning af vand fra grusvask til et slambassin (bilag H)⁴

Tilladelsen gives på vilkår, som beskrevet under afsnit 2.3.

1.4. Vejloven

I forbindelse med tilkørsel til ejendommen, er der indgået aftale om vejret med ind/udkørsel til Rustkammervej.

Udkørsel skal være etableret i overensstemmelse med vilkår, se afsnit 2.4.2

1.5. Planloven – VVM-bestemmelserne

Sorø Kommune har vurderet, at projektet ikke vil påvirke miljøet væsentligt, og afgør derfor, at der ikke skal udarbejdes en VVM-redegørelse⁵.

¹ Jf. lovbekendtgørelse nr. 950 af 24. september 2009 af lov om råstoffer, § 7, stk. 1 og § 8.

² Jf. lovbekendtgørelse nr. 635 af 7. juni 2010 af lov om vandforsyning m.v., §§ 20 og 26

³ Bekendtgørelse nr. 1000 af 26. juli 2007 om udførelse og sløjfning af boringer og brønde på land

⁴ Jf. lovbekendtgørelse nr. 879 af 26. juni 2010 af lov om miljøbeskyttelse § 28

⁵ Jf. Bekendtgørelse nr. 1510 af 15. december 2010 om vurdering af visse offentlige og private anlægs virkning på miljøet (VVM) i medfør af lov om planlægning

1.6. Natura 2000 områder

Der er ingen Natura2000 områder der påvirkes af den påtænkte gravning.

2. Vilkår

2.1. Vilkår efter råstofloven

2.1.1. Før indvindingen påbegyndes

Opstart og underretning om påbegyndelse og afslutning

- Der skal gives meddelelse til kommunen om indvindingens påbegyndelse og afslutning. Råstofindvindingen må dog ikke påbegyndes før klagefristen er udløbet. Hvis der indkommer en klage, får ansøger besked, og gravningen må ikke startes, før en endelig afgørelse er truffet, med mindre klagemyndigheden bestemmer andet.

Underretning om muldafrømning

- Indvinder skal senest 4 uger før muldafrømning underrette kommunen samt Museum Vestsjælland om datoen for arbejdets iværksættelse. Indvinder kan også få afklaret de arkæologiske interesser igennem en prøvegravning på arealet. Se også afsnit 5.4

Bygherre har altid mulighed for, at indhente det arkæologisk ansvarlige museums udtalelse forud for jordarbejder, jf. museumsloven § 25.

Herved gives de bedste muligheder for, at undgå standsning af anlægsarbejdet og udgifter til arkæologiske undersøgelser jf. museumsloven § 27.

Hvis museet i sin udtalelse skønner, at der på arealet ikke findes væsentlige arkæologiske bevaringsinteresser, så vil evt. udgifter til nødvendig arkæologisk undersøgelse skulle betales af Kulturministeren jf. museumsloven § 27.

En udtalelse fritager ikke bygherre/indvinder fra forpligtelsen til, at standse anlægsarbejdet og underrette museet, hvis arkæologiske levn påtræffes, men fritager ham/hende for udgifterne til en undersøgelse.

Orientering til andre interessenter

Teleledninger

- I henhold til § 5 i lovebekendtgørelse om graveadgang⁶ skal enhver der foretager bygnings-, jordarbejder eller iværksætter andre foranstaltninger, forespørge telefonselskaberne med mindst 8 dages varsel, om der findes ledninger eller anlæg, der nødvendiggør særlig hensyn.

Andre forsyningslinier

- Før gravning påbegyndes, har indvinder pligt til at indhente oplysninger i ledningsregistret (LER.dk) om ledningsføringer der kan påvirkes af gravningen⁷.

Grave- og efterbehandlingsplan

- Gravningen og efterbehandlingen skal tilrettelægges og udføres i overensstemmelse med en grave- og efterbehandlingsplan. Den overordnede plan for gravning og efterbehandling udarbejdes af ansøger. Den overordnede efterbehandlingsplan kan påklages.
- Indvinderen har pligt til at udarbejde en revideret grave- og efterbehandlingsplan, hvis råstofmyndigheden senere i indvindingsforløbet stiller krav herom, og forholdene i øvrigt kræver det.

⁶ LBK nr 662 af 10. juli 2003 om graveadgang og ekspropriation mv. til kommunikationsformål.

⁷ LBK nr. 578 af 6. juni 2011 om registrering af ledningsejere, § 12

- Ændringer i grave – og efterbehandlingsplanen, skal godkendes af kommunen og eventuelt sendes i høring.

Sikkerhedsstillelse

Der skal stilles sikkerhed for opfyldelse af vilkårene om efterbehandling inden tilladelsen udnyttes.

Medio 2013 fremstår ca 6,5 ha af graven som færdiggravet og efterbehandlet, herunder 2 ha sø. Det åbne graveareal udgør derfor 9 ha, hvoraf ca 3 ha i henhold til den foreslåede efterbehandlingsplan, skal efterbehandles til sø.

Den aktuelle sikkerheds størrelse fastsættes på baggrund af nedenstående til 1.600.000 kr.

(6 ha efterbehandles til landareal, 3 ha efterbehandles til sø + indeksregulering tilbage til 2007).

Sikkerhedsstillelsen skal være en ikke tidsbegrænset nominel økonomisk sikkerhed på 125.000 kr./ha ved efterbehandling til sø og 225.000 kr./ha ved efterbehandling til landareal.

Sikkerhedsstillelsen skal årligt reguleres med "Omkostningsindeks for jordarbejde" (Se mere på <http://www.dst.dk> – klik på "Prisindeks" og herefter på "Omkostningsindeks for anlæg"). Kommunen kan stille krav om, at sikkerhedsbeløbet opskrives hvis det ud fra en konkret vurdering skønnes nødvendigt.

Sikkerhedsbeløbet kan efter aftale reduceres, hvis det åbne gravefelt begrænses til et mindre areal, og der foretages løbende efterbehandling på de allerede udgravede arealer.

Sikkerheden skal stilles i form af garanti fra et pengeinstitut. Gravning må ikke fortsættes før sikkerhedsstillelse er indsendt til – og godkendt af råstofmyndigheden.

2.1.2. Råstofindvindingen

Afmærkning

- Gravearealet skal afsættes i marken med kendelige pæle, der ikke må bortgraves eller dækkes med jord. Hovedafmærkningen, som angiver graveområdets ydre grænse, skal sikres med betonringe som er 1/2 m i diameter. Den ydre grænse markeres som minimum i alle hjørner af gravearealet
- Vilkår om afmærkning kan fraviges såfremt der ved graveområdets kant står bygninger mm, der kan fungere som stationære markører for terrænkote før gravning samt afstand til gravefront. Fravigelse af vilkår om markering kræver forudgående aftale med råstofmyndigheden.
- Afmærkning skal være etableret før gravning påbegyndes.

Kvalitet

- Indvinderen har pligt til at oparbejde grus -og stenprodukter og sorteringer, der er i overensstemmelse med materialernes optimale muligheder i forhold til deres kvalitet.
- Der må indvindes og sælges muld.
- Overjord må ikke sælges.

- Kommunen kan forlange, at indvinderen lader de oparbejdede materialers kvalitet undersøge med henblik på deres anvendelighed til bestemte formål. Undersøgelsernes nærmere omfang fastsættes i givet fald af kommunen i hvert enkelt tilfælde.
- Hvis virksomheden lader egne rutinemæssige undersøgelser foretage, kan analyseattester fra disse være tilstrækkelig dokumentation. Kommunen kan forlange at få sådanne attester tilsendt.

Indvinding under grundvandsspejlet

- I perioden 1. maj til 30. september må der maksimalt indvindes 30.000 m³ råstoffer under grundvandsspejl pr. måned. Ved indvinding i højere mængder, skal indvinder dokumentere, at der ikke sker påvirkning af Lyngbækken og de omkringliggende vådområder.

Dræn

- Hvis der i forbindelse med indvindingen blotlægges dræn, skal kommunen underrettes og drænene skal omlægges for at sikre mod utilsigtet næringstilførsel til søer og lignende. Andre løsninger kan i særlige tilfælde findes, men kun med kommunens godkendelse.

2.1.3. Materiel

- Grusgravens materiel skal svare til det i ansøgningskemaet punkt 5 beskrevne.
- Grusgravens materiel udgøres af maksimalt 5 gravemaskiner og 5 dumpere samt maksimalt 4 mobile sorteringsanlæg.
- Hvis der udskiftes eller indkøbes materiel skal dette være til mindst lige så støjsvagt og brændstoføkonomisk materiel som det eksisterende.
- Der må ikke tilsættes salte eller andre stoffer i forbindelse med densitetssortering i HMS-anlæg.

2.1.4. Graveafstande

De mindst tilladelige graveafstande (G₀), til grusgravens ydre grænse (evt skel), beregnes ved hjælp af nedenstående formler, med en gravedybde (D) og et skråningsanlæg på 1:(A)

Nærmere beskrivelse ses i bilag D, graveafstande og periferiskråninger

- *For gravning der afsluttes over grundvandsspejl,*

$$G_0 = e + (\frac{1}{2} \times D \times A) = e + (\frac{1}{2} \times D \times A) = x \text{ meter}$$

- *For gravning der afsluttes under grundvandsspejl*

$$G_u = e + (D \times A) + 12 = e + (D \times A) + 12 = x \text{ meter}$$

- Der må ikke foretages gravning mellem efterbehandlingslinien og graveområdets ydre kant, som angivet på deklaraionsrids.

Afstand til skel og hældning på skråningsanlæg

- Mod naboejendommene matrikel nr. 10o, 10bu, 10by, 10cb, 10cc og 10cg udføres blivende periferiskråninger med en gennemsnitlig hældning på 1: 3 varierende mellem 1: 2og 1: 4. Efterbehandlingen påbegyndes 2 m fra graveområdets ydre grænse, typisk et skel, stendige eller anden afgrænsning.

Mindst tilladelige graveafstand fra graveområdets kant til hvor der graves:

Over grundvandsspejl: 39 meter

Under grundvandsspejl: 89 meter

- Mod naboejendommene matrikel nr. 10at, 10bi, 10bp, 10bq, 10bt, 10bn med en gennemsnitlig kote på 50 meter udføres blivende periferiskråninger med en gennemsnitlig hældning på 1:3 varierende mellem 1:2 og 1:4. Efterbehandlingen påbegyndes 2 m fra graveområdets ydre grænse, typisk et skel, stendige eller anden afgrænsning.

Mindst tilladelige graveafstand fra graveområdets kant til hvor der graves Over grundvandsspejl: 24 meter

Under grundvandsspejl: 59 meter

- Mod naboejendommene matrikel nr. 10bk udføres som midlertidige skråninger enten,
 - midlertidige periferiskråninger med en gennemsnitlig hældning på 1:3 varierende mellem 1:2 og 1:4. Efterbehandlingen (e) påbegyndes 2 m fra graveområdets ydre grænse, typisk et skel, stendige eller anden afgrænsning.
 - Mindst tilladelige graveafstand fra graveområdets kant til hvor der graves
 - Over grundvandsspejl: 24 meter
 - Under grundvandsspejl: 59 meter
- eller
 - midlertidig periferiskråning, idet det formodes, at der fortsat er tilgængelige råstoffer på ejendommen nord for graveområdet. Skråningen, der har en dybde på ca. 15 meter, kan etableres som en etapeskråning (se vedlagte skitse i bilag K), med efterbehandlingslinien påbegyndt 5 meter fra skel. Hver etape må maksimalt have en højde på 5 meter. I dette tilfælde etableres plateauer mellem etaperne med en bredde på 3-4 meter.
- Mod naboejendommene matrikel nr. 11a med en gennemsnitlig kote på 50 meter udføres blivende periferiskråninger med en gennemsnitlig hældning på 1:3 varierende mellem 1:2 og 1:4. Efterbehandlingen påbegyndes 2 m fra graveområdets ydre grænse, typisk et skel, stendige eller anden afgrænsning.

Mindst tilladelige graveafstand fra graveområdets kant til hvor der graves

Over grundvandsspejl: 24 meter

Under grundvandsspejl: 59 meter

Skråningerne kan, hvis ønsket, efterlades med bugtede og uafrettede former, blot hældningskrav overholdes.

Undtaget er området omkring 50Kw elmast. Afstandsvilkår mm er beskrevet i nedenstående vilkår 2.1.4.5.

- Skråningerne mod naboejendommen, matrikel 8y fremstår efterbehandlet. Arealet ønskes inddraget i den eventuelt kommende rekreative brug af arealet.
- Hældninger mod anlæg i graven, herunder SEAS NVE ledningsnet, er beskrevet i vilkår 2.1.4.5.

Forbehold for graveafstand såfremt der ønskes byggemodnet.

- Mod naboejendommene på nyudstykkede matrikler mod Rustkammervej med en gennemsnitlig kote på 50 meter udføres blivende periferiskråninger med en gennemsnitlig hældning på 1: 3 varierende mellem 1: 2 og 1: 4. Efterbehandlingen påbegyndes 2 m fra graveområdets ydre grænse, typisk et skel, stendige eller anden afgrænsning.

Mindst tilladelige graveafstand fra graveområdets kant til hvor der graves

Over grundvandsspejl: 24 meter

Under grundvandsspejl: 59 meter

Graveafstanden forudsætter, at den ansøgte byggelinie fastholdes i forbindelse med byggeansøgninger. Byggemyndigheden har mulighed for, i forbindelse med eventuel byggeansøgning, at kræve dokumentation i form af geotekniske beregninger, at det udførte skråningsanlæg og den eksisterende jordtype, kan bære de ansøgte konstruktioner.

Indvinder har mulighed for på forhånd at få udarbejdet en geoteknisk undersøgelse, der kan klargøre mindst tilladelige graveafstand (ud fra ovenstående retningslinier samt bilag D) og dermed få sikkerhed for en eventuel byggelinie til den planlagte type bygning på ejendommen.

Bortgravning af skel

- Skellet mellem matrikel 10ci og 10bk skal bortgraves såfremt matrikel 10bk senere udgraves. Se vedlagte bilag C.: ”Bortgravning af naboskel i forbindelse med råstofindvinding”.
- Aftale om bortgravning af skel er beskrevet i efterbehandlings retningslinier.
- Hvis der senere vil blive foretaget råstofindvinding på en af naboejendommene, skal der af landskabelige hensyn træffes nærmere aftale med de pågældende ejere og kommunen om regulering, eventuel bortgravning eller udjævning og planering af de berørte skel. I givet fald skal der fastsættes nærmere herom i ”Grave- og efterbehandlingsplanen”.

Afstand til vej

- Efterbehandlingslinien (e) til Rustkammervej skal være minimum 3 meter fra vejskel. Skråningsanlægget skal have en gennemsnitlig hældning på 1:3 og ikke stejlere end 1:2

Afstande til forsyningsledninger - SEAS NVE

- Der skal overholdes en respektafstand til mastefundamentet med en radius på 5 meter. Der skal således efterlades en keglestub omkring masten med en topdiameter på mindst 10 meter.
- Keglestubbens skråningsanlæg må ikke være stejlere end 1:2 (1 meter stigning pr 2 meter vandret afstand). Under evt. vandspejl må hældningen ikke være stejlere end 1:5
- Mastens stabilitet må på ingen måde forringes under gravning.
- Der må højst bortgraves 2/3 af keglestubbens omkreds, da mulighed for kørsel og adgang til masten ved vedligeholdelse skal opretholdes.
- Ved udførelse af transport eller arbejder i nærheden af 50 kW luftledning, skal følgende respektafstande overholdes:
 - Vandret respektafstand: 15 m fra nærmeste tråd
 - Lodret respektafstand: 3 m over terræn

- Der kan være mulighed for, at arbejde inden for respektafstandene efter anvisning fra SEAS NVE.
- Ved arbejder inden for respektafstandene skal SEAS NVE adviseres med varsel på mindst 5 arbejdsdage.
- Forinden projektering og planlægning af jordarbejder og gravearbejder påbegyndes, skal der rekvireres kabelplaner fra SEAS-NVE.
- Indvinder skal til enhver tid være i besiddelse af kabelplanerne.
- Kabelplaner samt betingelser skal være at finde på arbejdsstedet.

Det oplyses, at standardydelse med SEAS NVE mandskab (ledningsejermøde, afbrydelse, instruktion) er uden omkostninger.

Standardvilkår for arbejde omkring 50 kW luftledninger, er vedlagt i bilag E. Derudover henvises også til vilkår beskrevet i de tinglyste deklARATIONER på ejendommen.

2.1.5. Indskiftning

- Der må ikke ske indskiftning mellem graveområdets ydre grænse og efterbehandlingslinien jf figur i bilag D.
- Der kan efter aftale med tilsynsmyndigheden foretages indskiftning i blivende periferiskråninger.
- Hvor der ikke indskiftes, må der ikke graves tættere på skel end den fastsatte minimale afstand til skel, se mere i bilag D.
- Aftale om indskiftning træffes ud fra en konkret vurdering af den enkelte skråning og gravning.
- Tilsynsmyndigheden kan i aftaler om indskiftning, stille yderligere vilkår om, hvor lang tid der må gå mellem indvinding af råstoffer i skråningen, og indskiftningen. Aftale om hvor lang tid der må gå mellem udgravning mellem den minimale graveafstand til skel og efterbehandlingslinien (bilag D), træffes ud fra en konkret vurdering af den enkelte skråning og gravning.
- Tilsynsmyndigheden kan således kræve dokumentation for, at der ikke er risiko for nedskridning af grusmaterialer på tværs af matrikelskel, i forbindelse med gravning af skråninger.

2.1.6. Arkæologi og geologi

- Hvis der i forbindelse med råstofindvindingen fremkommer arkæologiske fund eller anlæg, skal indvindingen omgående standses og anmeldelse foretages til

Sydvestsjælland Museum, Storgade 17, 4180 Sorø
KUAS, Fortidsminder, Slotsholmsgade 1, 1216 København K, telefon 72265100, eller

Nationalmuseet, Danske Afdeling, Danmarks Oldtid, Frederiksholms Kanal 12, 1220 København K, tlf. 33134411

- Hvis der i indvindingsforløbet blotlægges særligt værdifulde geologiske profiler i grusgravens periferi, kan kommunen forlange disse profiler bevaret af undervisningsmæssige og videnskabelige grunde.

2.1.7. Tilladte driftstider

Tilladte driftstider er fastsat ud fra de i ansøgningen beskrevne arbejdstidspunkter.

- Tilladte driftstider for gravemaskiner, transportanlæg og oparbejdningsanlæg: Mandag til fredag kl. 07.00 – 16.00, dog ikke helligdage.
- Tilladte driftstider for udlevering og læsning, herunder kørsel indenfor virksomhedens område:
Mandag til fredag kl. 06.00 – 16.00, dog ikke helligdage.
Lørdag kl 7.00 til 14.00

2.1.8. Støv

- Virksomhedens drift må ikke give anledning til væsentlige ulemper i form af støv. Således skal der træffes foranstaltninger til hindring af støvdannelse fra interne transportveje, materialebunker og produktionsanlæg. Råstofmyndigheden kan kræve vanding mod støv hvis det skønnes nødvendigt.
- Der skal foretages vanding af materialebunker, veje og anlæg i tørre perioder hvor der er synlig støvfygning.
- Råstofmyndigheden kan kræve, at virksomheden etablerer yderligere støvhæmmende foranstaltninger, såfremt det vurderes, at der er væsentlige støvgener. Støvhæmmende foranstaltninger kan for eksempel være minimering af faldhøjder fra sorteringsanlæg, lukkede transportbånd, vindskærme, løbende efterbehandling og minimal beplantning af f.eks græs eller andet bunddække, hastighedsbegrænsning for køretøjer inden for graveområdet.

2.1.9. Skiltning

- Da grusgraven er beliggende i område med særlige drikkevandsinteresser, skal der ved alle adgangsveje sættes et skilt med følgende påskrift op:

GRUSGRAV I DRIKKEVANDSOMRÅDE

Denne grusgrav ligger i et vandindvindingsområde for drikkevand.

Aflæsning og udspreddning af affald og forurenende stoffer, f.eks. olie og kemikalier er derfor forbudt.

I tilfælde af forureningsuheld skal beredskabet alarmeres omgående – ring 1-1-2.

Sorø Kommune

- Skiltet skal minimum have målene: 40 x 60 cm, være med gul bund og sorte bogstaver

- Skiltet skal være vejrbestandigt og være monteret på en galvaniseret stålrørsstander.

2.1.10. Returjord

- Der må ikke uden dispensation fra Region Sjælland tilføres hverken forurenede eller ren jord til råstofgraven⁸.
- Import af råstofferne sand, grus og sten, fra nærliggende grusgrave, til forarbejdning og/eller produktforbedring, forudsætter ikke dispensation fra jordforureningsloven § 52.
- Importerede råstoffer, jf. ovenstående, til kvalitetsforarbejdning skal må ikke udgøres af genanvendelsesprodukter. Ligeledes må materialerne ikke på nogen måde indeholde fremmede for forekomsten elementer, eller forurenende stoffer.
- Råstofmyndigheden kan kræve dokumentation for oprindelse samt, at de importerede materialer ikke indeholder forurenende stoffer.

2.1.11. Gravning og efterbehandling

- Området, hvor indvindingen har fundet sted, skal efterbehandles til naturformål, eller vedvarende græsnings-arealer. Alternativt kan der efter nærmere aftale med myndigheden efterbehandles til rekreative interesser. Efterbehandlingsplanen er nærmere beskrevet i afsnit 4.9.2

Graveplan

- Graveplanen skal altid følges af indvinderen og ejeren, indtil kommunen har godkendt en revideret plan.
- Gravningen foregår over 2 etaper. Etape 1 udgør gravning i sø, en del af den nordvendte skræning, samt de østlige arealer. Etape 2 udgør gravning i nordvestlige areal af graveområdet, hvor der i dag befinder sig knusningsanlæg samt mandskabsvogne.

Efterbehandlingsplanen

- Retningslinier for efterbehandling skal altid følges af indvinderen og ejeren, indtil kommunen eventuelt har godkendt en revideret plan.
- Retningslinierne beskriver de overordnede forhold for en foreslået efterbehandlingsplan. De medfølgende skitser, f.eks. placering af søer, beplantning mm, er således ikke nødvendigvis nøjagtigt fastlagte. Ændringer i de overordnede retningslinier, kan være høringsberettigede, medmindre kommunen vurderer at de har underordnet betydning.
- Råstofmyndigheden kan til enhver tid kræve en ajourført plan forelagt til godkendelse, hvis indvindingen og/eller efterbehandlingen ønskes ændret i forhold til den plan, der allerede er godkendt. Til brug for ajourføringen kan kommunen kræve foretaget et nivellement og en opmåling af arealet.
- Ejeren og brugeren har pligt til at rette sig efter de anvisninger, som råstofmyndigheden måtte give for at udføre alle de arbejder efterbehandlingsplanen, omhandler.

⁸ Jf. lovbekendtgørelse nr. 1427 af 4. december 2009 af lov om forurenede jord.

Efterbehandlingsplanens retningslinjer

- Hvor der graves til eller under grundvandsspejlet, skal mindst 25% af dette bundareal udgøres af søer. Mindst 5% af bundarealet skal udgøres af småsøer (se nedenstående punkter).
- Hvor der graves tættere på grundvandsspejlet end 1 meter, skal mindst 5 % af dette bundareal udgøres af lavtvandede søer efter endt gravning. Søerne må hver især højst have en vandflade på 300 m², og brinkhældningen skal være fladere end 1:5. Søerne skal have en dybde på 0,5-1 meter, således at de gerne tørrer ud sidst på sommeren.
- Der må som udgangspunkt højst tilplantes eller påkøres muld og overjord på 50 % af det afgravede areal. Muld må kun tilkøres på skrænter, der vender mod nord, eller i bunden ud for de nordvendte skrån timer. Beplantning skal ske i overensstemmelse med efterbehandlingsplanen samt efter aftale med kommunen.
- Hovedvægten af beplantninger skal lægges på naturligt hjemmehørende plantearter, som vurderet ud fra en landskabelig helhedsbetragtning, skal kunne indgå i området. Beplantningsplan skal godkendes af kommunen før tilplantning.
- Der skal i forbindelse med afslutning af efterbehandling, udarbejdes en rapport der beskriver den tilbageværende geologi, samt angiver mængde og forekomst af eventuelle tilbageværende råstoffer inden for det deklarerede graveområde, som ikke er blevet udnyttet. Af rapporten skal fremgå årsag eventuel manglende indvinding.
- Mulddepoter oplagt på ejendommen i forbindelse med afgravning af overjord, skal fjernes efter endt gravning, i forbindelse med efterbehandlingen (se nedenstående punkt om afslutning).
- Der må ikke uden forudgående tilladelse fra kommunen, udsættes eller fodres ænder, fisk eller andet i vandhuller og søer.
- Søerne skal udformes, så de indgår naturligt i det efterbehandlede landskab. Derfor må der ikke etableres øer i søerne.

Aftale om gennemgravning af skel

- Skel mellem matrikel 10ci og 10bk bortgraves indtil 1 meter over grundvandsspejl, således der etableres en dæmning mellem søer på de to matrikler. Bortgravning af skel er undtaget mod øst hvor der etableres opkørsel af hjulspor samt mod vest, hvor der på matrikel 10ci allerede er udgravet og formentlig opfyldt med restprodukter.
- Ved eventuel gravning mod skel på matrikel 10 bk, stilles der afstands krav til køresporet, i overensstemmelse med de gældende vilkår for graveafstand til skel. Derved øges den tilladte graveafstand i takt med højden på køresporet. Eventuel indskiftning skal ske i forbindelse med etablering af køresporet.
- Udgifter til opsætning af eventuelt hegn og privatskiltning forestås af parterne.
- Vedligehold af veje, stier mm på privat grund forestås af ejer.

På matrikel 10ci foreslås etableret privat vej nærmest skel, med kørespor og opkørsel mod Rustkammervej.

På matrikel 10bk foreslås etableret privat gangsti eller bevokset areal.

Afslutning

- Efterbehandlingen skal være afsluttet senest 1 år efter indvindingens ophør.
- Efterbehandlingspligten indtræder omgående, såfremt tilladelsen tilbagekaldes.

Behandlingsanlæg m.m.

- Behandlingsanlæggene og dertil knyttede installationer, herunder eventuelle støbte fundamenter eller lignende, samt gravemaskiner, redskaber, bygninger og skure skal være fjernet senest ½ år efter indvindingens ophør.

2.2. Vilkår i henhold til Vandforsyningsloven

2.2.1. Registrering af vandmængde

- Den oppumpede vandmængde skal registreres for hvert kalenderår. Registreringen skal foretages ved hjælp af vandmåler som er egnet til måling af den indvundne vandmængde. Vandmåleren skal enten være forsynet med logger eller aflæses mindst 1 gang hver måned. Vandmåleren skal enten kontrolleres på et akkrediteret laboratorium hver 10. år eller udskiftes med samme interval. Vandmåleren skal opfylde kraven i Vandmålerbekendtgørelsen §1 stk.6⁹. Kommunen kan til enhver tid bestemme, at målingen af den oppumpede vandmængde skal foregå på en anden måde. De registrerede data skal indberettes årligt til kommunen inden d. 1. februar¹⁰.
- Vandmåler skal etableres senest 2 måneder efter råstoff tilladelsen er givet. Dokumentation for etablering skal sendes til kommunen senest en måned efter etablering eller udskiftning.

2.2.2. Grundvandssænkning

- Grundvandssænkning på grund af indvinding af vand –og råstoffer under grundvandsspejlet er tilladt, så længe grundvandsspejlet ikke sænkes mere end 1,0 meter i forhold til tilstanden før indvinding under grundvandsspejlet blev påbegyndt. Hvis grundvandsspejlet sænkes mere end 1,0 meter, skal indvinding under grundvandsspejlet ophøre midlertidig. Genoptagelse må ikke forekomme før pejlinger viser, at grundvandsstanden ligger mellem 0 og 1,0 meter under normalen, jf. ovenstående.
- Der må ikke uden særlig tilladelse foretages oppumpning og bortledning af grundvand med henblik på grundvandssænkning.

2.2.3. Påvirkning af overfladevand og vandfølsom natur

- Såfremt det konstateres, at Lyngbækken eller andre vådområder i nærheden af grusgraven påvirkes, så de ikke kan overholde målsætningerne, kan kommunen forbyde indvinding under grundvandsspejlet i op til 3 måneder ad gangen.

2.2.4. Overvågning af grundvandsstand

- For at dokumentere, at grusgravningen under grundvandsspejl ikke medfører større sænkning af grundvandet end det tilladte, skal råstofindvinder opstille et monitoringsprogram.

⁹ Bekendtgørelse nr. 1034 af 17. oktober 2006 om måleteknisk kontrol med målere der anvendes til måling af forbrug af varmt og koldt vand.

¹⁰ Jf. § 58 i lovbekendtgørelse nr. 635 af 7. juni 2010 af lov om vandforsyning m.v og § 24 i Bekendtgørelse om vandkvalitet og tilsyn med vandforsyningsanlæg (bekendtgørelse nr. 1449 af 11. december 2007).

Moniteringsprogrammet skal indsendes til kommunen senest 1 måned efter ikrafttrædelse af tilladelse og påbegyndes straks efter tilladelsen foreligger. Grundvandsspejlet skal måles enten ved en fastmonteret vandspejlsmåler i etablerede søer, eller i en pejleboring jf afsnit 2.3.6. Indvinder skal i forbindelse med opstart af moniteringsprogram, lade en landinspektør afsætte et referencepunkt hvor koten efter kotesystem DVR90 markeres.

- Kommunen skal godkende moniteringsprogrammet, som skal tage højde for vilkårene i afsnit 2.2.4.
- I moniteringsprogrammet skal det beskrives hvilken type logger der anvendes.

2.2.5. Pejling af grundvandsstanden

Vilkårene for pejling er følgende:

- Inden råstofindvinding under grundvandsspejlet påbegyndes, skal grundvandsspejlet indmåles. Der indmåles 1. marts og 1 oktober, eller straks efter råstoff tilladelsen er trådt i kraft.
- Når indvinding under grundvandsspejl er påbegyndt, skal grundvandsspejlet indmåles den 1. marts, den 1. juli og den 1. oktober.
- Resultater af indmålinger af grundvandsspejlet, skal indberettes til kommunen senest 1 uge efter pejling, dvs. senest den 8. marts, 8. juli og 8. oktober. Kommunen kan med 3 måneders varsel stille krav om, at indberetningen skal ske elektronisk samt ændre måden det skal ske på.
- Opgørelse af råstofindvinding under grundvandsspejlet, skal indberettes til kommunen hvert år inden 1. februar.
- I sæsoner hvor der er særlige forhold gældende, f.eks. en lang tørkeperiode kan kommunen bestemme at frekvensen af indberetninger fra moniteringsboringer og referenceboring ændres.
- For at kommunen kan vurdere ændringer i grundvandsstanden skal der samtidig med indberetning af pejlinger fra moniteringsboringerne, leveres en beskrivelse af hvor der er gravet (gravefront) siden sidste pejling samt den aktuelle gravedybde under grundvandsspejl.
- Pejling skal enten udføres med logger, af et akkrediteret firma eller en særligt instrueret person, som er godkendt af kommunen.

2.2.6. Udførelse af boring (afhængig af moniteringsprogram)

- Hvis der i moniteringsprogrammet planlægges udført en boring, skal den udføres som en A boring i henhold til boringsbekendtgørelsen¹¹.
- Forerørene skal forsegles med bentonit eller lignende på hele strækningen fra 2 meter under terræn til bund af boringen, bortset fra filterintervallet med et tillæg på 1 meter på hver side af filteret.
- Boringen skal sættes i det gruslag, som skal udnyttes til råstofindvinding. Boringen må maksimalt nå ned til morænelerlaget, som danner bund for råstofforekomsten.

¹¹ Boringsbekendtgørelsen, bek. nr 1000 af 26/7 2007 om udførelse og sløjfning af boringer og brønde på land.

- Morænelerlaget, som danner bund for grusforekomsten, må ikke gennembøres. Hvis lerlaget anbores skal bunden støbes med bentonit til toppen af morænelerlaget.
- Boringen filtersættes således at niveauet for det frie grundvandsmagasin kan overvåges hele året.
- Boringen skal have en dimension som muliggør både manuel pejling og pejling ved hjælp af datalogger
- Boringen skal udføres af et firma eller en person, som har de nødvendige færdigheder, og som er godkendt i overensstemmelse med boringsbekendtgørelsen.

Udledning af grundvand

- Det vand, som pumpes op i forbindelse med renpumpning, skal udledes til en af kommunen godkendt recipient i graveområdet.
- Udledningen skal ske efter iltning over risletrappe, stenkiste eller lignende.

Boringernes overbygning

- Det skal forhindres, at overfladevand kan strømme nærmere til boringen end 1,50 meter. Det omliggende terræn skal derfor reguleres, så der ud til en afstand af 2 meter fra overbygningen bliver et fald væk fra denne.
- Når borearbejdet er afsluttet, skal der etableres et fast pejlepunkt, som anvendes under pejlinger. Pejlepunktet skal markeres eller beskrives.
- Boringen skal forsynes med et fugtbestandigt skilt med boringens DGU nummer.
- Boringen skal som minimum afsluttes med et aflåseligt dæksel
- Boringen skal fysisk sikres mod påkørsel med en 1 meter betonring.

Indberetning om udførte boringer

- Ved borearbejdets start skal brøndboreren rekvirere et DGU-nr. hos GEUS. Alle vand- og jordprøver samt anden dokumentation skal referere til dette DGU-nr.
- Senest 3 måneder efter boringen er udført, skal følgende materiale indsendes til Sorø Kommune, Fagcenter Teknik & Miljø:
 - Kopi af borejournal til GEUS.
 - Kote for rolandspejl ved etablering
 - Oplysning om koten på det faste målepunkt.
 - Udfyldt lokaliseringsskema med UTM koordinater.

2.2.7. Tidsfrister

- Pejlingerne igangsættes umiddelbart efter etablering af boringen.
- Boringen skal sløjfes i forbindelse med efterbehandling af råstofgraven med mindre andet aftales med Sorø Kommune.

2.3. Vilkår i henhold til Miljøbeskyttelsesloven.

2.3.1. Skyllvand

- Skyllvand fra grusvaskeprocessen må udledes til det allerede etableret bundfældningsbassin, placeret som angivet i ansøgningen.
- Der må hverken før, under- eller efter vaskeprocessen tilsættes skyllevandet stoffer, som kan forurene grundvandet.

2.3.2. Bundfældning

- Bundfældningsbassinet skal have så stort et volumen, at gennemstrømningstiden er mindst 24 timer. Der må ikke ske overløb fra bundfældningsbassinet.

2.3.3. Støj

- Vilkår for støj tager udgangspunkt i de ansøgte driftstider og fastsættes efter retningslinierne i Miljøstyrelsens vejledning nr. 6/1984 eller beregnet efter retningslinierne i Miljøstyrelsens vejledning nr. 5/1993 - og angivet som det ækvivalente, korrigerede lydniveau i dB (A).

- Råstofgravens drift må således ikke give anledning til støj, der overstiger nedenstående grænseværdier:

mandag til fredag i tidsrummet 7.00 - 16.00

- 55 dB(A), målt ved skel

mandag til fredag kl. 06.00 - 07.00

- 40 dB(A) målt ved skel

Lørdag i tidsrummet 7.00 - 14.00

- 55 dB(A), målt ved skel

- Maksimalværdien af støjniveauet i perioden kl. 6.00 - 7.00 må ikke overstige 55 dB (A).

Pligt til støjmåling/støjberegning

- Virksomheden er forpligtet til at bekoste og lade udføre støjmålinger og støjberegninger efter anmodning fra råstofmyndigheden. Beslutning om metode og hyppighed af målinger, der maksimalt kan kræves én gang om året, – medmindre forholdene i råstofgraven er ændrede - træffes af myndigheden.

Udførelse af støjberegning

- Støjmålinger/støjberegninger skal udføres som angivet i Miljøstyrelsens vejledninger nr. 5/1984 og nr. 6/1984 om måling af ekstern støj fra virksomheder og gennemføres under forhold, hvor virksomheden er i fuld drift. Målingerne/beregningerne skal udføres af et af Miljøstyrelsen akkrediteret firma.

Lavfrekvent støj, infralyd og vibrationer

- Driften af virksomheden må ikke medføre, at den målte værdi af virksomhedens bidrag til støjen, målt indendørs i de berørte bygninger, overstiger følgende grænser:

Anvendelse	A-vægtet lydtrykniveau (10-160 Hz), dB	G-vægtet infralydniveau dB
Beboelsesrum, herunder i børneinst. og lign.		
Aften/nat (kl. 18-07)	20	85
Dag (kl. 07-18)	25	85
Kontorer, undervisningslokaler og andre lignende støjfølsomme rum	30	85
Øvrige rum i virksomheder	35	90

Tabel 1. Grænseværdier for lavfrekvent støj og infralyd.. Grænseværdierne gælder for ækvivalentniveauet over et måletidsrum på 10 minutter, hvor støjen er kraftigst. I tilfælde, hvor støjen er impulsagtig reduceres de anførte grænser med 5 dB

- Driften af virksomheden må ikke medføre at udsendelse af vibrationer, målt som accelerationsniveau indendørs i de berørte bygninger, overstiger følgende grænser:

Anvendelse	Vægtet accelerationsniveau Law i dB
Boliger i boligområder (hele døgnet)	75
Boliger i blandet bolig/erhvervsområde kl. 18-07	75
Børneinstitutioner og lignende	75
Boliger i blandet bolig/erhvervsområde kl. 07-18	80
Kontorer, undervisningslokaler, og lign.	80
Erhvervsbebyggelse	85

Tabel 2. Grænseværdier for vibrationer, dB re 10^{-6} m/s². Grænseværdierne gælder for det maksimale KB-vægtede accelerationsniveau med tidsvægtning S

Note: For kontorer og tilsvarende lokaler, hvor der foregår følsomme aktiviteter i virksomheder, gælder grænseværdien Law = 80 dB.

- Virksomheden er forpligtet til at bekoste og lade udføre målinger og -beregninger efter anmodning fra råstofmyndigheden. Beslutning om metode og hyppighed af målinger, der maksimalt kan kræves én gang om året, – medmindre forholdene i råstofgraven er ændrede – træffes af myndigheden.
- Måling, rapportering og anden dokumentation skal ske i overensstemmelse med retningslinierne i afsnit 3 (lavfrekvent støj og infralyd) og 4 (vibrationer) i “Orientering fra Miljøstyrelsen”, nr. 9, 1997 om lavfrekvent støj, infralyd og vibrationer i eksternt miljø, af et laboratorium der er godkendt af Miljøstyrelsen til at udføre “Miljømåling - eksternt støj”.

Støjdæmpende foranstaltninger

- Behandlings- og transportanlæg samt grave- og læsemaskiner kan om fornødent kræves støjdæmpet, således at ovennævnte grænseværdier kan overholdes. Støjdæmpningen kan for eksempel ske ved gummibeklædning, indkapsling af maskindele, opsætning af støjskærme eller oplægning af volde mod de nærliggende beboelseshuse.

2.3.4. Forebyggelse mod forurening

Brændstoftanke

- Overjordiske brændstoftanke med tilhørende slanger og brændstofstudse, olietromler m.v. skal - uanset hvor de placeres indenfor det godkendte graveområde – anbringes i aflåselige lukkede containere, med en indbygget sump, som skal kunne rumme 100 % af brændstoftankens volumen og øvrige olieprodukter.
- Alternative løsninger er mulige, hvor brændstoftanke med tilhørende slanger og brændstofstudse, olietromler m.v. anbringes i aflåselige eksisterende eller nye bygninger, og sikres med en sump som mindst skal kunne rumme 100 % af brændstoftankens volumen og øvrige olieprodukter. En alternativ løsning skal godkendes af råstofmyndigheden.
- Tankene i grusgraven skal være typegodkendt efter Olietankbekendtgørelsen¹².
- Tanke skal sikres mod påkørsel.

Tankning og parkering af kørende materiel

- Tankning samt parkering af kørende materiel skal foregå på befæstet areal som er modstanddygtigt overfor olie- og dielsprodukter, således at evt. brændstofsplid hurtigt og nemt kan fjernes. Arealet skal være indrettet således, at spildte væsker ikke løber væk fra det befæstede areal.
- Under påfyldningsstudse på tanke med olieprodukter, herunder motorbrændstof, skal der etableres en impermeabel belægning med kontrolleret afledning af afløbsvandet til olieudskillere.
- Alternativt skal eventuelt spild opsamles i en tæt spildbakke eller grube. En eventuel uden-dørs spildbakke eller grube skal tømmes, således at regnvand i bunden maksimalt udgør 10 % af spildbakken eller grubens volumen.

Tankning i grusgraven

- For langsomt kørende materiel samt svært flytbart materiel som anvendes i grusgraven gælder, at maskinen skal have monteret en sugepumpe med fast rørforbindelse til maskinens dieseltank.
- Pumpen skal have monteret en slange til at forbinde til brændstoftanken. Mellem pumpe og slange skal der være monteret en lukkehane og for enden af slangen skal der være en lynkobling monteret.
- Ved tankning monteres lynkoblingen fra slangen på en modpart på brændstoftanken. Tankningen skal foregå således, at den automatisk afbrydes når tanken er fuld.
- Under påfyldningsstudse på tanke med olieprodukter, herunder motorbrændstof, skal der etableres en impermeabel belægning med kontrolleret afledning af afløbsvandet til olieudskillere.
- Alternativt skal eventuelt spild opsamles i en tæt spildbakke eller grube. En eventuel uden-dørs spildbakke eller grube skal tømmes, således at regnvand i bunden maksimalt udgør 10 % af spildbakken eller grubens volumen.

¹² Bekendtgørelse nr. 1321 af 21. december 2011 om indretning, etablering og drift af olietanke, rørsystemer og pipelines, kap. 2.

Entreprenør-tanke

- Entreprenørtanke skal være typegodkendte og der skal være mærkeskilt på tankene
- med oplysninger om fabrikantens navn, hjemsted, tankrumfang, tanktype, fabrikationsnummer og fabrikationsår.
- Tankene i grusgraven skal være typegodkendt og opstillet efter Olietankbekendtgørelsen¹³ og ADR reglerne¹⁴.
- Påfyldning af entreprenørtanke og køretøjer skal foregå på impermeable arealer med kontrolleret afledning af afløbsvand.
- Alternativt skal eventuelt spild opsamles i en tæt spildbakke eller grube. En eventuel uden-dørs spildbakke eller grube skal tømmes, således at regnvand i bunden maksimalt udgør 10 % af spildbakken eller grubens volumen.
- Tanke skal sikres mod påkørsel.

Øvrigt oplag

- Oplag af olieprodukter skal placeres under tag og være beskyttet mod vejrlig på en oplagsplads med impermeabel belægning uden afløb. Oplagspladsen skal være indrettet således, at spild kan holdes inden for et afgrænset område og uden mulighed for afløb til jord- og grundvand, overfladevand eller kloak. Området skal kunne rumme indholdet af den største opbevaringsenhed.

Olie- og kemikaliespild

- Alt stationært og rullende materiel skal regelmæssigt inspiceres for olie- og kemikaliespild, og eventuelle utætheder skal øjeblikkeligt afhjælpes og repareres.
- Olieaffald skal opsamles og afleveres til en kommunal modtageplads for olie- og kemikalieaffald, medmindre kommunalbestyrelsen meddeler fritagelse for afleveringspligten¹⁵.
- Spild af olieprodukter, herunder spild ved påfyldning af brændstof på køretøjer, skal opsamles straks. Der skal forefindes absorptionsmateriale til opsamling af sådant spild.

Affald

- Ejeren og indvinderen har ansvar for, at der ikke - hverken midlertidigt eller varigt - henlægges affald af nogen slags, samt for at eventuelt henkastet affald straks fjernes.
- Der må ikke benyttes eller oplagres kemikalier eller lignende stoffer, som kan indebære risiko for forurening af grundvandet.
- Klude der benyttes til aftørring mm af maskiner og andet materiel, opbevares og bortskaffes efter til enhver tid gældende regler om opbevaring og bortskaffelse af farligt affald.

¹³ Bekendtgørelse nr. 1321 af 21. december 2011 om indretning, etablering og drift af olietanke, rørsystemer og pipelines, kap. 2.

¹⁴ Bekendtgørelse nr. 818 af 28. juni 2011 om vejtransport af farligt gods.

¹⁵ Bekendtgørelse nr. 1309 af 18. december 2012 om affald §§ 61 og 63.

2.4. Vilkår i henhold til Vejloven

2.4.1. Adgang til graveområdet

- Der er adgang til graveområdet via etableret indkørsel over naboejendom til Rustkammervej. Der er indgået aftale om vejret mellem ejer, indvinder og Sorø Kommune. Adgangen skal nedlægges ved afslutning af gravning.

2.4.2. Overkørsel til Rustkammervej

- Tilladelsen til overkørsel til kommunevejen gives på følgende betingelser.
- at overkørslen, hvor denne ligger i offentligt areal (rabatten), opbygges på god og bæredygtig underbund med minimum 20 cm bundgrus og 30 cm Stabilt grus, 135 kg/m² GAB I / 50 kg/m² 8 å AB eller 160 kg/m² GAB I.
- at Sorø Kommune ingen udgifter har i forbindelse med etableringen af overkørslen.
- at den fremtidige drift og vedligehold af overkørslen er Sorø Kommune uvedkommende.
- at fjernelsen af overkørslen er Sorø Kommune uvedkommende og sker når anlægget ikke er i drift mere.
- at der rettes henvendelse til de ledningsejere, der måtte have ledningsanlæg nedgravet i rabatten.
- at tab af materialer fra råstofgraven på Rustkammervej samt Kalundborgvej skal undgås enten via vaskefaciliteter eller fejning (- om nødvendigt flere gange dagligt).
- at grusvejen ved afslutning til kommunevejen skal udføres med en 25 m asfalteret belægning for herved at formindske støvgener og lette vejens renholdelse.
- Der er højresving forbudt for lastbiler ved udkørsel fra graven til Rustkammervej.
- Indvinder skal opsætte skilt ved udkørsel, der angiver højresving forbudt. Skiltning skal foregå indtil grusgravning på arealet er ophørt.

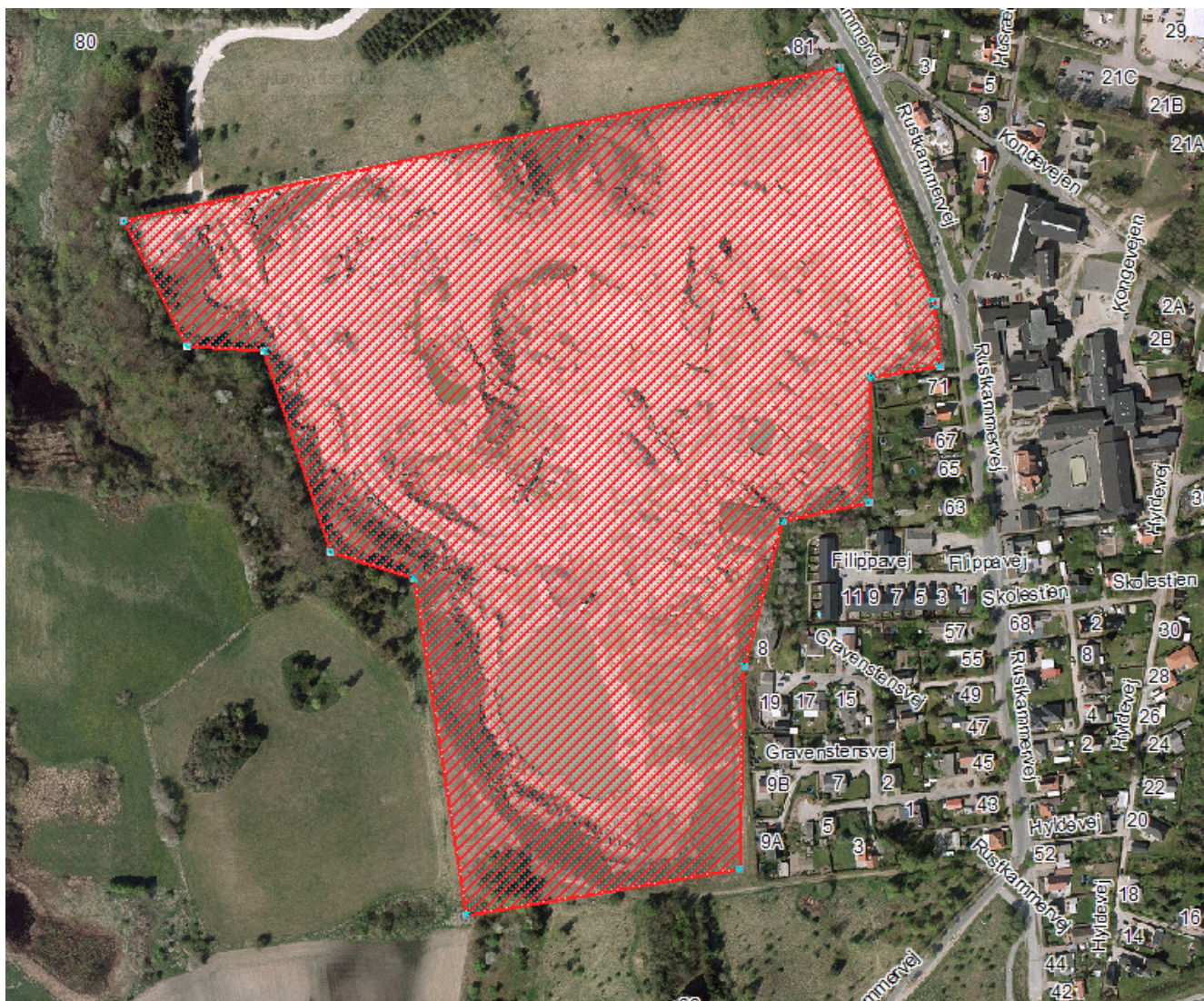
2.4.3. Fjernelse

- Tilkørselsvejen skal fjernes straks efter at grusgraven er efterbehandlet, dog senest 1 år efter indvindingens ophør.

3. Grundlag for tilladelsen

3.1. Ansøgningens indhold

- Ansøgningsskema af 10. november 2010.
- Ejendommen består af matrikel nr. 10ci Pedersborg By, Pedersborg, Sorø Kommune og udgør totalt 15 ha.



- Der forventes årligt produceret 200.000 m³ sand- grus- og stenmaterialer, heraf op til 150.000 m³ under grundvandsspejlet.
- Det søges om tilladelse til gravningen for 10 år. Den samlede råstofindvinding forventes afsluttet under grundvandsspejlet.
- Der indvindes ca 25.000 m³ grundvand fra gravesø til grusvask. Der bruges en 4 ' centrifugalpumpe. Anlægget kører ca 400 timer/år.

- Gravesøen omfatter sekundært grundvand. Det formodes, at det sekundære grundvandsmagasin er geologisk forbundet med det grundvandsmagasin der supplerer vand til Lyngbækken, der grundvandsmæssigt ligger nedstrøms for gravearealet.
- Lyngbækken er historisk set ikke i senere tid tørlagt, med undtagelse af sommer 2013. I forbindelse med tørlægning vurderes det, at grundvandsspejlet i de omkringliggende grundvandssøer er faldet med ca. 1 meter forud for tørlægning.
- Vand fra grusvask bortledes til slambassin i gravens vestlige område.
- Der er foretaget sigteanalyser af rørgrus (0-8 mm), stabil grus (0-32 mm) og bundsikringsgrus (0-80 mm samt 0-64 mm). Yderligere produktion omfatter: søsand, rørgrus, ærtesten, perlesten, nøddesten, gydesten, singels, gærdesten, støbemix, brolæggergrus, harpet sand, sandfyld og muldjord.
- Behandlingsanlæg udgøres af både våd – og tørsortering.
- Der har været gravet grus på matriklen siden 1990. På naboejendommen mod vest, matrikel 8y har der været gravet grus indtil minimum 1954. Af luftfoto fremgår spartiel gravning. Det forudsættes, at der ikke er restforekomst.
- Der er adgang til gravearealet via tinglyst vejretsareal til Rustkammervej.

3.2. Udtalelser

3.2.1. Sydvestsjælland Museum

Kontrol i arkiver og på kortmaterialer viser at der på den nordlige del er registreret et fredet fortidsminde, der også i ca. 2006-2007 fremstod som en højning, der kan være den endnu eksisterende gravhøj. Sagen er efter nyberejsning angiveligt under behandling i den ansvarlige myndighed, Kulturstyrelsen, jf. telefonisk meddelelse fra sagsbehandler Sune Watkins.

Museet anser ikke at der på arealet er bevaret yderligere spor af arkæologisk interesse.

En formel, juridisk gyldig udtalelse jf. museumslovens § 25 kan indhentes af anlægsmyndigheden, den for hvis regning et jordarbejde udføres, for at imødegå udgifter til undersøgelse ved standsning af anlægsarbejdet, hvis der skulle være arkæologiske interesser på arealet.

Bygherre/entreprenør har altid mulighed for at indhente det arkæologisk ansvarlige museums udtalelse forud for jordarbejder, jf. museumslovens § 25.

Herved gives de bedste muligheder for at undgå standsning af anlægsarbejdet og udgifter til arkæologisk undersøgelse jf. museumslovens § 27.

Hvis museet i sin udtalelse skønner, at der på arealet ikke findes væsentlige arkæologiske bevaringsinteresser, så vil evt. udgifter til nødvendig arkæologisk undersøgelse skulle betales af Kulturministeren jf. museumslovens § 27.

En udtalelse fritager ikke bygherre/entreprenør fra forpligtelsen til at standse anlægsarbejdet og underrette museet, hvis arkæologiske levn påtræffes, men fritager ham/hende for udgifterne til en undersøgelse.

3.2.2. Kulturstyrelsen

Det pågældende fortidsminde – en formodet megalittomt – er først blevet registreret og tildelt fredningsnummer i Fund og Fortidsminder i april 2009, hvorfor 100 meter beskyttelseslinjen følgelig først har været aktuel efter dette tidspunkt. Tilladelsen til råstofindvinding er blevet givet af Sorø Kommune i 1997, altså før 100 meter beskyttelseslinjen var aktuel.

Der hersker en vis usikkerhed omkring karakteren af det pågældende fortidsminde. På de høje målebordsblade (1842-99) er der en tydelig højsignatur på stedet, mens der på senere kortværk blot er angivet et grønt område. En besigtigelse foretaget af Svend Hansen i 1996 efter anmeldelse af Alan Tomlinson angiver, at der er tale om et buskads med en bunke større og mindre sten uden orden. Det anføres endvidere, at det lokale navn er ”Trolldhøj”, og Svend Hansen vurderer, at der kan være tale om en megalittomt.

Lokaliteten bliver fredet i 2009 som led i den såkaldte 1:1 proces, selvom det på ortofotos er tydeligt, at den mulige tomt allerede er blevet fjernet på et tidspunkt mellem 2006-2008.

Den mulige tomt var altså ikke fredet, da indvinder fjernede højen. Til gengæld har indvinder forsømt at kontakte det daværende Sydvestsjælland Museum med henblik på en vurdering af muligheden for tilstedeværelse af arkæologiske interesser på arealet. Og der er nok ikke megen tvivl om, at det er en megalittomt, der er blevet gravet bort af indvinder uden dokumentation. Og i så fald har indvinder overtrådt museumslovens kap. 8 § 27, stk. 2, om standsning af jordarbejde ved fund af fortidsminder.

3.2.3. Andre myndigheder og forsyningselskaber

Ansøgningsmaterialet har været sendt i høring til følgende:

- Region Sjælland, naturmiljo@regionsjaelland.dk
- SEAS-NVE, seas-nve@seas-nve.dk
- Sorø Forsyning

3.2.4. Partshøring

Udkast af gravetilladelsen er udsendt i partshøring til nedenstående naboer:

Sorø kommune har besluttet, at alle lodsejere i en radius af 100 m fra graveområdets grænse anses som parter.

Parter:

Poul Borglykke	Gravenstensvej 1	4180 Sorø
Mogens Larsen	Gravenstensvej 2	4180 Sorø
Rico Ingeman Nielsen og Pia Ingeman Rosenqvist	Gravenstensvej 3	4180 Sorø
Ib Gunnar Ibsen	Gravenstensvej 4	4180 Sorø
Niels Erik Modin	Gravenstensvej 5	4180 Sorø
Robert Mariager Jensen og Mette Mariager Jensen	Gravenstensvej 6	4180 Sorø
Dorthe Roland Frederiksen og Lars Lindeschou Frederiksen	Gravenstensvej 7	4180 Sorø
Henriette Lykke Fabricius og Carsten Fabricius	Tuelsborgvej 5	4180 Sorø
Leif Birk Normann Hansen	Gravenstensvej 9A	4180 Sorø
René Langhoff og Lone Thullesen Langhoff	Gravenstensvej 9B	4180 Sorø
Max Friis Andresen og Kesinee Chanpanya Andresen	Gravenstensvej 11	4180 Sorø
Steen Buchwald Bøgelund og Helle Bøgelund	Gravenstensvej 13	4180 Sorø
Heidi Raahauge Jørgensen og Michael Anker Jørgensen	Gravenstensvej 15	4180 Sorø
Charlotte Christensen og Kim Dehn Christensen	Gravenstensvej 17	4180 Sorø

Henrik Frostholt Skotte	Gravenstensvej 19	4180 Sorø
Bente Landsperg Thomsen	Husrækken 1	4180 Sorø
Jenny Birgit Hollerup Mortensen	Husrækken 1A	4180 Sorø
Jan Lang Holm og Heidi Christensen	Husrækken 2	4180 Sorø
Sisse Bøgh Bertolt	Husrækken 3	4180 Sorø
Mogens Johannes Christiansen	Husrækken 5	4180 Sorø
Karsten Andersen	Husrækken 7	4180 Sorø
Ove John Hansen	Husrækken 9	4180 Sorø
Kaj Monty Nielsen	Rustkammervej 41	4180 Sorø
Mai-Britt Jørgensen og Frank Saust Jørgensen	Rustkammervej 51	4180 Sorø
Hans Kolstrup og Heidi Niss Ziebell Kolstrup	Rustkammervej 53	4180 Sorø
Lone Baatz Lorentzen og Bjarne Baatz Lorentzen	Rustkammervej 55	4180 Sorø
Flemming Engholm	Rustkammervej 57	4180 Sorø
Sorø Boligselskab	Rådhusvej 4	4180 Sorø
Jesper Ege Steensen	Rustkammervej 61	4180 Sorø
Helge Stahl	Rustkammervej 63	4180 Sorø
Svend Hanghøj Petersen og Lilia Petersen	Rustkammervej 65	4180 Sorø
Morten Vibe Hansen	Rustkammervej 70	4180 Sorø
Maj-Britt Venborg Sall Bragt og Michael Jannick Sall Timm	Rustkammervej 71	4180 Sorø
Sanne Strøyer og Dennis Rune Hansen	Rustkammervej 72	4180 Sorø
Sorø kommune	Rådhusvej 8	4180 Sorø
ELLINGEGÅRDENS GRUSGRAV ApS	Katrinelystvej 28	4180 Sorø
Karen Majland og Hans Jørgen Kahlen Gornitzka	Rustkammervej 81	4180 Sorø
Jane Bruun og Michael Nielsen	Rustkammervej 82	4180 Sorø
Lene Skaftede Bestmann	Sildeballe 21	8305 Samsø
Mette Skaftede Pedersen	Store Bjørnevej 9	4293 Dianalund
Simon Skaftede Pedersen	Holbækvej 24A, 2. th	4180 Sorø
Allan Ivan Frid Gyllenberg	Bag Søndermarken 33, st. 1	2000 Frederiksberg
Kjell Ove Frid Gyllenberg	C.F. Richs Vej 100, 3. tv	2000 Frederiksberg
Helge Due Pihl og Anni Pihl	Kalundborgvej 91	4180 Sorø
Charlotte Bjerre Clemmensen	Kongevejen 3	4180 Sorø
Ole Henning Ring	Løngvej 7	4180 Sorø
Jørgen Nielsen	Løngvej 9	4180 Sorø
Anne-Mette Husum og Bo Husum	Rustkammervej 67	4180 Sorø
Andrew Whewell Hayhurst og Gry Elsborg Hayhurst	Rustkammervej 69	4180 Sorø
SORØ VAND A/S	Hovedgaden 60	4295 Stenlille
Hilde Nykov	Ringstedvej 29A	4180 Sorø
kiosk i holberghallen	Løngvej 7	4180 Sorø
LANDMAND JØRGEN NIELSEN	Løngvej 9	4180 Sorø
Chokoman.dk v/Hans Jørgen Kahlen G ornitzka	Rustkammervej 81	4180 Sorø
Charlotte's massage og coaching	Kongevejen 3	4180 Sorø
Ole Ring	Løngvej 7	4180 Sorø
Kvik Teknik v/Rico Nielsen	Gravenstensvej 3	4180 Sorø
Pedersborg Gymnastik- og Idrætsfor ening	Gravenstensvej 5	4180 Sorø

KARSTEN ANDERSEN	Husrækken 7	4180 Sorø
Jonna Lechanda Reichel	Kongevejen 1	4180 Sorø

4. Kommunens behandling af sagen

4.1. Råstofplanen

Gravearealet er beliggende i Sorø-Stenlille Regionale Graveområde, som ifølge det råstofplanen 2012, er reserveret til indvinding af sand, grus og sten. Råstofferne indenfor området skal udnyttes og oparbejdes optimalt, såvel over som under grundvandsspejlet, i overensstemmelse med deres kvalitet.

4.2. Lokalplan

Der er ingen lokalplanmæssige forhold i området, der vedrører denne tilladelse.

4.3. Naturbeskyttelsesloven – beskyttet natur

Der er ingen forhold jf naturbeskyttelsesloven, der kræver dispensation.

4.4. Skovloven

Deklarationsridset som angivet i ansøgningen omfatter ikke fredskovspligtige arealer.

4.5. Jordforureningsloven

Der er ikke registreret forurening på ejendommen.

4.6. Planloven

Af ansøgningsmaterialet fremgår det, at området søges efterbehandlet til offentlige rekreative interesser samt byggemodning i gravens østlige område mod Rustkammervej.

Kommunen orienterer om, at byggemodning kræver ændring i kommuneplanen, igennem kommuneplantillæg. Kommunens stillingtagen til dette spørgsmål vedrører ikke den egentlige råstoftilladelse, og afventer statens undersøgelser i forbindelse med den nationale vandplanlægning.

4.7. Byggeloven

Hvis der ønskes opsat mandskabsvogne, administrationsbygninger eller lignende i råstofgraven, skal der søges særskilt om byggetilladelse til dette. Dette gælder også for midlertidigt opsatte skurvogne eller lignende. Der henvises til det gældende bygningsreglement.

Ansøgning skal indsendes til:

Sorø Kommune
Fagcenter Teknik & Miljø
Rådhusvej 8
4180 Sorø

4.8. Miljømæssige forhold

4.8.1. Støj

Miljøstyrelsen er af den principielle opfattelse, at vilkår om støj fra grusgrave bør fastsættes med udgangspunkt i Vejledning fra Miljøstyrelsen nr. 5/1984, "Ekstern støj fra virksomheder", område-type 3 - "Blandet bolig- og erhvervsbebyggelse, centerområder".

Derfor er der fastsat vilkår om støjpåvirkningen fra råstofgraven i afsnit 2.1.8.

4.8.2. Grundvandsforhold

Det sekundære grundvandsmagasin ligger i ca kote 34, og der er geologisk forbindelse mellem det sekundære grundvand i grusgraven og det sekundære grundvand der repræsenterer Løngbækken.

Vandindvinding foregår fra det primære grundvand, der lokaliseres under de morænelersaflejringer der ses under grusforekomsten. Det er ukendt, om der er geologisk forbindelse mellem det primære og det sekundære grundvand i området.

4.8.3. Geologisk beskrivelse af området

Geologisk set ligger arealet placeret midt i en glaciofluvial aflejring. Der forekommer stejle hældninger på krydslejringerne og flere steder observeres aflejringer af hvad der vurderes, at være frosne blokke af ler, der er skyllet med og aflejret i floden.

Strømningsretningen i det fluviale system vurderes, at have være nord-vestgående, og arealet kan være geologisk sammenhængende med sand- og grusaflejringer i Løng-området nordvest for Rustkammervej.

Materialerne forekommer delvist sorterede.

4.8.4. Beskyttet natur

Der er ikke kendskab til tilstedeværelsen af beskyttede arter.

4.9. Forslag til grave- og efterbehandlingsplan

4.9.1. Graveplan (relevante uddrag af indsendt plan)

Af ansøgningsskemaet fremgår bl.a., at man søger om udvidelse af årlig produktion til ca. 200.000 kbm., heraf op til 150.000 kbm. under grundvandspejl samt, at man af "sikkerhedsmæssige" årsager søger for 10 år, idet man dog forventer/håber at kunne være færdig efter 6-8 år.

Ellingegården grusgrav har i 2012 taget hele arealet i anvendelse.

Materialerne bliver mere og mere "tynde" jo længere man graver mod nord. Der bliver mere og mere spildmateriale i form af uomsættelig ler og råjord.

Graveplanen (bilag G) viser med violet skravering den omtrentlige afgrænsning af områder, hvor der er helt eller delvis uudnyttede materialer over grundvandspejl. Arealerne er betegnet område 1-3.

Område 1 arbejder man på i øjeblikket, jfr. ovenstående billede b. Område 2, langs Rustkammervej udnyttes i princippet ikke, men ønskes af landskabelige, udstyknings- og bebyggelsesmæssige m.fl. årsager "afraspet" ned til et niveau svarende til ca. 0.5 m over vejniveau på Rustkammervej. Område 3 er det område, man startede på i 1990, hvor man etablerede arbejdsareal, kontorbygning, containerplads m.v. Dette område er ikke dengang gravet "i bund" af naturlige årsager.

Med blå skravering på planen er vist det omtrentlige område, der potentielt vil kunne udnyttes til gravning under GVS under hensyn til de forholdsvis store/høje skrån timer, der nødvendigvis er/bliver i området. Udnyttelsen forudsætter naturligvis, at der er brugbare materialer under vand, hvilket i princippet kan ændre sig hurtigt, som følge af lokale lerrevler eller lignende. Hidtil (i sydenden) har der været overordentlig fine materialer under vand, medens råstofforekomsten bliver dårligere jo længere man kommer mod nord over GVS.

Gravning vil foregå i etaper, hvor etape 1 udgør gravning af områderne 1 og 2, etape 2 udgør gravning af område 3 samt færdiggørelse under grundvandsspejl (se bilag G).

4.9.2. Forslag til efterbehandlingsplan (relevante uddrag af indsendt forslag)

Som tidligere nævnt er Ellingegårdens intensioner med efterbehandlingen generelt, at "aflevere" et areal, der er smukt, anderledes og brugbart for områdets beboere, børnehave og skole.

Den sydlige ende mod vandtårnet er f.s.v. angår skråninger helt eller delvist efterbehandlet. Det blev drøftet på møde d. 18.4.2013, at man kunne lave "gedestier" eller lidt "hårnålesving" med noget lavere hældning på en del af de - trods alt - meget høje skråninger, således det er lidt nemmere at færdes i området - også for børnehavebørn og mindre skolebørn.

Ellingegården indvilligede i at arbejde for dette under deres fremtidige efterbehandlingsarbejde.

Man ville ligeledes variere anlægget for skråninger lidt mere, så et krævet anlæg ikke holdes 100 %, idet det nemt kan blive for stereotyp at se på.

Det, som ansøger foreslår er, at der i skellet efterlades 1-2 strækninger af måske 50-100 m's længde, som stejle ubehandlede skråninger, der hvis naboejendommen bliver udgravet, kunne bortgraves i dybden – efter de normale regler for bortgravning af skel – og være med til at bryde den lange skelvold synsmæssigt. Såfremt naboejendommen aldrig bliver udgravet, kunne den/de rå skråninger stå til "tid og evighed" som en geologisk profil til glæde og undervisning af f.eks. skolebørn. Såfremt man vælger et sted, hvor der er en markant lerrevle i graveprofilet, hvilket er absolut sandsynligt at kunne, så vil digesvalerne meget hurtigt indfinde sig med en koloni af redebyggere, hvilket vil kunne give skolebørn m.fl. en yderligere oplevelse.

For så vidt angår efterbehandling af søen – eller søerne, idet der på vort møde blev drøftet muligheden af, at kunne etablere en lille, måske lavvandet sø i det nordvestlige område omkring hvor betonknusningen nu foregår – skal anføres, at der naturligvis efterbehandles efter de normale sikkerheds- og standardvilkår, hvor der i/ved søgrænsen etableres lavvandsområde og banket, således at eventuelle besøgende ikke kommer til at træde et skridt ud i vandet, hvor der så måske er 7 m dybt, eller hvor brinken risikere at skride, når man færdes i vandkanten. Selve søkanten gøres så varieret som praktisk muligt ved etablering af små næs og vige, så ikke det ser ud som om kanterne er trukket efter en lineal eller en passer.

Skråninger og bund vil blive pletvis tilplantet (bilag 2) med løvfældende træer og buske på en måde, der giver vildtet i området optimale livsvilkår samtidigt med, at arealet bliver æstetisk at se på og færdes i. I visse områder vil blive der blive undladt at udlægge muld og overjord af hensyn til at få en så varieret biotop som muligt. Endelig beslutning om beplantningen træffes først, når man kender de aktuelle skrånings- og vandforhold.

4.9.3. Alternativ efterbehandlingsmulighed - Udstykning og efterbehandling ved Rustkammervej

Der er stillet forslag om alternativ efterbehandling af arealet ud mod Rustkammervej, hvor der på sigt ønskes byggemodnet.

Ansøgning om byggemodning behandles ikke i kommuneplanregi, forud for de statslige undersøgelser af grundvandet i forbindelse med vandplanerne. Såfremt arealet skal byggemodnes, ændres krav om mindst tilladelige graveafstand til Rustkammervej, således at der kan bygges uden ekstraordinære geotekniske foranstaltninger. Vilkår vedrørende mindst tilladelige graveafstand er beskrevet i kapitel 2.

Som det fremgår af billederne har den gamle amtslandevej, Kalundborgvej, nu kommunal stillevej, Rustkammervej, nogle meget markante skråninger, der i begge ender af den aktuelle strækning "udfases" til næsten ingenting ved de nærmeste bebyggelser i mod syd og nord.

Vejskellet følger toppen af skråningen, således at de på billederne viste skråninger ligger på det af Sorø kommune ejede vejareal og således principielt helt uden for Ellingegårdens "rækkevidde og dispositionsret". Skråningerne har været og er fortsat (lidt endnu) uhyre praktiske som støj-, støv- og adgangs-dæmpere mod den aktive grusgrav for beboere og skolebørn, der dagligt færdes på

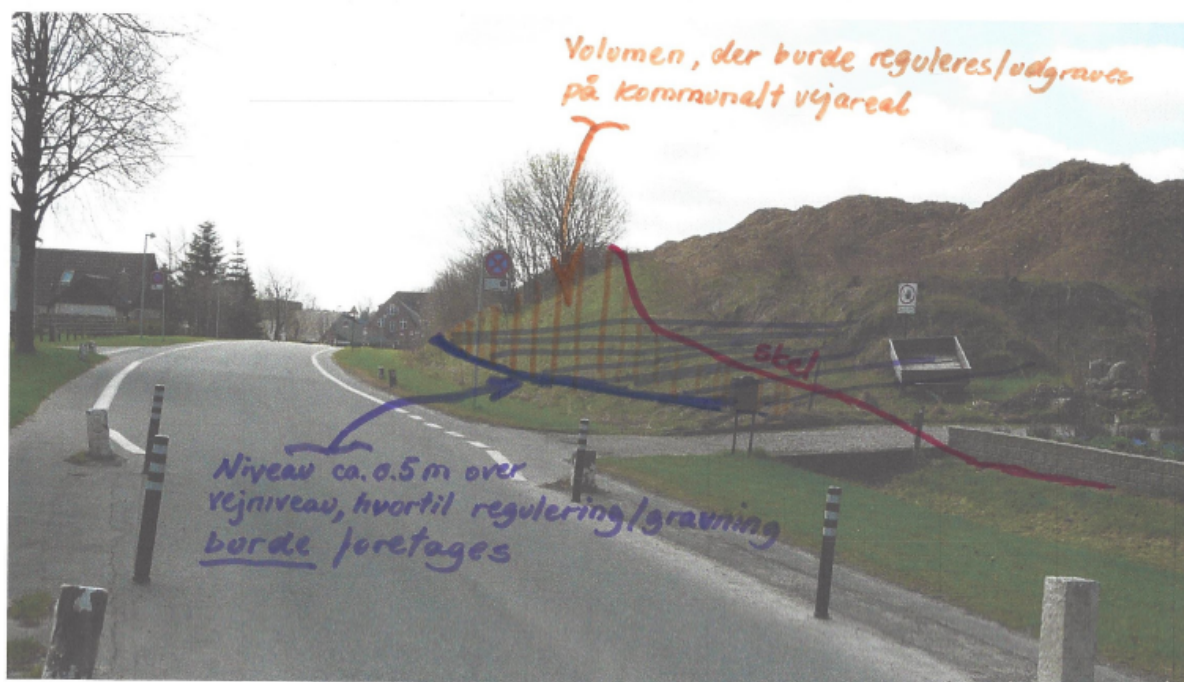
Rustkammervej.

Den oprindelige markvej var i praksis en ”hulvej”, der var ”skåret ned” i det højtliggende terræn, og der var naturligvis et ”hul” i den nu pænt jævne kommunale vejskråning. Dette hul og hulvejen bagved blev fyldt op af Ellingegården for få år siden, da man gravemæssigt nærmede sig Rustkammervej og etablerede mulddepoter og yderligere støjvolde af hensyn til beboere og skolebørn.

Den officielle vejadgang til 10ci til Rustkammervej skal naturligvis genskabes, senest d. 31.8.2021 eller når gravning og efterbehandling er overstået, idet den oprindeligt eksproprierede, midlertidige (nu i over 20 år) og af Sorø kommune delvis betalte adgangsvejret over naboejendommen 10bk udløber.

Højden på disse skråninger vil gøre det helt umuligt at skaffe fornuftige overkørsler til de enkelte, viste parcelhusgrunde direkte fra Rustkammervej. Landskabeligt vil det også virke aparte med 6-7 parcelhuse, så tæt på vejen, men måske med sokkel hævet 3-5 m over kørebaneniveau.

Meningen har hele tiden været, at Ellingegården i forbindelse med deres råstofindvinding og efterbehandling skulle afgrave/afraspe toppen af bakken incl. Den kommunalt ejede vejskråning, ned til et naturligt plant niveau beliggende ca. 0,5 m over kørebaneniveau. Dette niveau skal holdes i en afstand af indtil ca. 25 m fra Rustkammervej, hvor den fremtidige byggezone bliver. Først derefter – længere ude i grusgraven – graver man ned og/eller laver indskiftning. Dette gøres naturligvis for at de fremtidige huse ikke skal pilotes eller opføres på ustabil bund. Den bageste del af haverne – mod vest mod grusgraven kan imidlertid godt falde i kote (god udsigt) eller være på opfyld/indskiftet jord.



En randbebyggelse langs vejen placeret i det ”blå niveau” vil tage sig helt anderledes naturligt ud, ligesom overkørsler, adgange kloakering m.v. vil blive helt naturligt gravet ned i rene råmaterialer i nord-sydgående retning til ca. 0,5 m over asfalteniveau på Rustkammervej. Da vejen krummer vertikalt med toppunkt ca. 2/3 mod nord på strækningen vil terrænet følge denne bue på naturlig måde. Vejkoten ”starter” i sydenden i ca. kote 47,5, stiger til toppunkt ca. kote 50 og falder så ca. 0,5 m på den sidste tredjedel til ca. kote 49,5. I øst-vestgående retning laves terrænet plant (vandret) de første

ca. 25 m fra vejen, hvor der fremtidigt kan bygges beboelseshuse. I dette område må der ikke ske nogen som helst former for yderligere gravning, opfyld eller indskiftning, idet der skal være fast bund for nævnte bebyggelse. Fra de ca. 25 m og mod vest lader man terrænet falde blødt og jævnt, hvilket giver de fremtidige beboere en god udsigt over søområdet. I dette "haveområde" kan godt laves lidt opfyldning/indbygning. Hele "udstykningsområdet" pålægges muldjord svarende til et normalt have- og parcelhusområde.

4.10. Svar fra parter

Kommunen har foretaget høring af parter.

I denne forbindelse har kommunen modtaget nedenstående høringssvar (SK = Sorø Kommune's bemærkning til høringssvaret):

Poul Borglykke, Gravenstensvej 1

Høringskredsen synes, hvis jeg læser høringssvaret korrekt, og den udsendte liste i afsn. 3.2.4.1 er udtømmende, at lide af den alvorlige mangel, at Pedersborg Lokalråd ikke høres.

SK: Pedersborg Lokalråd er ikke vurderet til, at være part i sagen. Lokalrådet kan være omfattet af råstoflovens § 15, der orienteres om endelig tilladelse i forbindelse med offentlig annoncering.

Endnu alvorligere omkring samme emne, ses Pedersborg Skole (ledelse, samarbejdsudvalg og bestyrelse) heller ikke at være en del af høringen. Skolen er daglig arbejdsplads for mere end 700 elever og over 100 voksne, altså en af kommunens største offentlige arbejdspladser. Der hersker ingen tvivl om, at den planlagte råstofudvinding vil betyde en voldsom forringelse af det daglige arbejdsmiljø for børn og voksne, mere herom nedenstående.

SK: Pedersborg Skole høres fra Sorø Kommune som ejer skolen.

De tilladte driftstider for såvel gravning som udlevering/læsning bør reduceres til kl. 8 – 16. Samtidig undrer det mig, at afsn. 2.1.7 taler om drifttilladelse mandag til fredag, medens afsnit 2.3.3 taler om tilladt arbejdsstøj lørdag kl. 7-14. Lørdag kan der vel ikke arbejdes jvnf. Afsnit 2.1.7? (Alternativt kunne man overveje kun at tillade arbejde på udvinding uden for skolens åbningstid, altså fredag eftermiddag til søndag aften)

SK: Driftstiderne er tilladt som ansøgt. Der foreligger ingen konkret begrundelse for, at disse driftstider bør reduceres og de angivne tider fastholdes.

Vedr. arbejdstider, er der tale om en fejl i afsnit 2.1.7, som er rettet i den endelige tilladelse. Kommunen fastholder at der kan arbejdes i graven om lørdagen, såfremt de vejledende støjgrænser overholdes.

Det er ikke en realistisk mulighed for virksomhedens fortsatte drift, at begrænse indvinding til perioden fredag eftermiddag til søndag aften.

I afsn. 2.3.3.3 omtales de tilladelige grænser for støj i undervisningslokalerne. Undertegnede bebor selv Gravenstensvej 1, og medens gravningen pågik i det nu delvist reetablerede område mod syd nærmest vandtårnet, var det ikke muligt sommerdage at samtale udendørs fx på terrassen, ligesom vinduer skulle holdes lukkede. Samtidig led vi voldsomt under støvplagen, i tørre perioder var der dage, hvor støvet lå over alt udendørs, inkl hvad der måtte stå på et bord, og indendørs var det nødvendigt med dgl. støvsugning og aftørring i vindueskarme. At vinduespuddinger var hyppige siger sig selv.

SK: Der vejledende støjgrænser angiver støjgrænsen i skel, ikke i undervisningslokaler på Pedersborg skole.

Forbehold for støj og støv, er nævnt i vilkår.

Det er efter min bedste overbevisning nødvendigt med skærpede krav til såvel støjniveau som tilladelige støvgener nær skolen, da man kan ikke byde børn og voksne ikke at kunne åbne skolens vinduer i sommerperioden. Hvis ikke en skærpelse besluttet, er det mit bedste bud, at et tilkaldt Arbejdstilsyn alligevel gribe ind med et pålæg til kommunen, gældende såvel støj som støv, og således vil det vel være Sorø Kommune, der påføres en ekstraudgift, hvis Kommunen som myndighed har givet udvindingstilladelsen på de beskrevne betingelser?

SK: Kommunen bemærker, at en skolen er lukket for undervisning en stor del af sommerperioden. Samtidig har indvinder etableret støjvolde mod Rustkammervej mhp reduktion af støj mod skolen. Der er ikke tidligere indkommet støjklager fra Pedersborg Skole, eller høringssvar i forbindelse med partshøring og det vurderes at eventuelle støjgener derfor ikke er betydelige.

I forlængelse af emnet er det umiddelbart indlysende, at skole og nærmeste naboer naturligvis slet ikke kan leve med en tidshorizont på 10 år!! Forestil jer en skole med som sagt 700 elever og godt 100 medarbejdere, som i en 10årig periode skal have daglig larm i den fulde åbningstid. Det vil give voldsomme arbejdsmiljøproblemer med tilhørende klager og påbud med tilhørende udgifter til Sorø Kommune. Konklusionen må være en voldsom begrænsning af udvindingsperioden, maksimalt kan der måske lokalt skabes forståelse for en periode på 4 år.

SK: Der er foregået indvinding og andre aktiviteter på Rustkammervej siden mindst 1967, dog er indvindingen startet i ejendommens nordvestlige hjørne inden for de sidste 10 år. Arealet er omfattet af råstofplanens graveområder, og Sorø Kommune vurderer at indvindingen sker med maksimal hastighed i forhold til afsætning af materialer, og at en indvindingstilladelse på indtil videre 10 år kan være en nødvendig tidsperiode for at sikre fuld udnyttelse af ressourcen. Eventuelle gener søges mindskes mest muligt igennem tilladelsens vilkår.

Planen for genetableringen, som vedlagte bilag viser, synes jeg er rigtig god. Det er dog nødvendig at påpege, at den genetablerede del mod syd nærmest vandtårnet er direkte farlig for børn at færdes ved, skrænten skal ændres og være langt mindre stejl. Er det ikke muligt før afslutningen på det samlede udvindingsprojekt, bør der etableres en afspærring med hegn.

SK: Efterbehandlingen af råstofgraven skal følge de angivne retningslinier. Den nævnte skråning er efterbehandlet efter de på dette tidspunkt angivne hældningskrav. Om hvorvidt skråningernes hældninger skal ændres, eller der skal etableres stier, afhænger af den endelige efterbehandling efter endt gravning, hvorfor der ikke tages stilling til dette detaljeringsniveau af efterbehandlingen, på nuværende tidspunkt.

Jeg kan være voldsomt bekymret for de vådområder, der er placeret umiddelbart nord for gravearealet, men jeg forstår, at "sundhedstilstanden" vil blive fulgt her bl.a. gennem det kommunale tilsyn. Dette bringer mig frem til min sidste bemærkning, at forventningen herfra som lokal borger er, at arbejdet med råstofudvindingen vil blive fulgt tæt at Sorø Kommune som ekstern kontrollant, og ikke overladt til "Ellingegårdens" egenkontrol. Sporene med såvel støj som støv fra tidligere sommerudgravninger skræmmer.

SK: Der er i tilladelsen stillet vilkår der tager hensyn til de vandløb/vådområder, der tænkes i risiko for at kunne blive påvirket af den ansøgte gravning, blandt andet begrænset mængde i sommermånederne. Derudover foretages tilsyn i overensstemmelse med gældende lovgivning for råstofstilladelser samt naturbeskyttelse.

Karen Majland og Jørgen Gornitzka, Rustkammervej 81

Pkt 2.1.1.4

Skal vi forstå planen sådan, at graveetape 1 retableres inden man går i gang med graveetape 2? Jvf pkt 2.1.11.3. Hvornår forventes retablering af etape 1 at være gennemført?

SK: Der er ikke stillet krav til færdiggørelse af etape 1 før etape 2 påbegyndes gravning. Dette skyldes den fremskredne gravning i graven, hvor det af hensyn til drift og efterbehandling, kan være nødvendigt at grave og efterbehandle begge steder på samme tid.

Pkt 2.1.8

Vi og vores genboer er generet af støv og sandflugt når det blæser i tørre perioder. Vi oplever støv overalt på grunden. Vi har aldrig konstateret at materialebunkerne, der giver støvgener er blevet vandet.

SK: På baggrund af de indkomne hørings svar er der stillet skærpede vilkår i den endelige tilladelse vedrørende støvdæmpende foranstaltninger.

Pkt 4.9.3

Der er skitseret en ny adgangsvej lige bag vores hæk.

Hvornår forventes den nye vej at blive etableret?

Hvilken trafik skal køre ad den vej?

I hvilken højde vil vejen ligge i forhold til Rustkammervej?

Hvor højt kommer de planlagte huse og deres grunde til at ligge i forhold til Rustkammervej?

SK: Den nye adgangsvej til Rustkammervej vil blive placeret på privat matrikel og vil således blive privat vej. Når udkørsel til Rustkammervej skal etableres, skal der søges om overkørselstilladelse i henhold til Vejloven.

Der foreligger fortsat ingen ansøgning om udstykning, den foreslåede efterbehandling er et forslag. Den foreslåede udstykning er uafhængig af råstoffilladelsen, hvorfor udstykningens udformning ikke behandles i denne sag.

Husrækken 1 og Rustkammervej 80Støvgener

I henhold til forslaget side 13 pkt. 2.1.8 pege på at vi igennem en årrække har måttet leve med fygning med fint sand og grus, i en sådan grad at det har været voldsomt generende og ensbetydende med afsavn.

Vi har i perioden måttet leve med

- At vi var nødt til at holde tagvinduer hermetisk lukket for at undgå grus og sand på skrivebordene.
- At taget blive sort af grus og sand
- At skulle støvsuge og gøre rent oftere end normalt
- At skulle rense tagrender oftere end normalt
- Ikke at kunne tørre tøj udendørs i det meste af sommerperioden
- At skulle vaske bil meget ofte
- At få grus/sand i maden når man forsøgte at spise ude på terrassen

Vi vedhæfter dokumentation i form af billeder.

Vi kan læse i forslaget at Ellingegårdens grusgrav APS ifølge pkt. 2.1.8 vedrørende støv pålægges at træffe foranstaltninger til hindring af støvdannelse.

Idet grusgraven har eksisteret i mange år, og specielt de seneste år, hvor gravningen er kommet meget tæt på vores huse og dermed mere generende, mener vi ikke at Ellingegårdens grusgrav APS har

overholdt denne bestemmelse og har svært ved at tro at Ellingegårdens grusgrav fremadrettet kan eller vil gøre det.

Såfremt Sorø Kommune derfor giver Ellingegårdens grusgrav APS råstoftilladelsen, beder vi om at kommunen følger op på om bestemmelsen overholdes og at Ellingegårdens grusgrav APS pålægges at træffe yderligere foranstaltninger. Vi beder samtidigt om, Sorø Kommune stopper gravningen såfremt Ellingegårdens grusgrav APS ikke overholder bestemmelsen alternativt flytter gravningen til andet område.

Vi kan på side 35 under pkt. 4.11 læse at kommunen mener at have kommet med forslag til støvdæmpende foranstaltninger. Disse foranstaltninger kan vi ikke læse i forslaget, og vil derfor gerne have oplyst hvilke foranstaltninger der foreslås.

SK: Som nævnt ved ovenstående høringssvar, er der på baggrund af de indkomne høringssvar, stillet skærpede vilkår vedrørende støvdæmpende foranstaltninger.

Driftstider

Vi læser forslaget sådan at der i pkt. 2.1.7 står at driftstiden kan være i perioden mandag til fredag mellem 0700 – 1600 gældende for gravemaskiner, og kl. 0600 – 1600 gældende for udlevering og læsning.

I pkt. 2.3.3 står der angivet at der lørdag i tidsrummet 7.00 til 14.00 at støj ikke må overstige grænseværdien 55 dB(A).

Vi vil gerne fastholde bestemmelsen i pkt. 2.1.7 og pege på at vi har oplevet at der i de seneste år har været gravet fra kl. 06.00.

SK: De vilkårsbestemte arbejdstider tilsvare de ansøgte arbejdstider. Udgangspunktet er, at de angivne arbejdstider overholdes. Eventuelle overtrædelser af tilladelsens vilkår, håndhæves af tilsynsmyndigheden.

Til slut vil vi gerne påpege at vi er nervøse for om området bliver kendt for de omtalte støvgener i en sådan grad at det bliver svært eller umuligt at sælge vores ejendomme. Problemet er tæt på ejerne af Rustkammervej 82, idet deres hus står til salg.

SK: Spørgsmålet om fald i ejendomsværdi eller lignende, ligger ikke inden for råstoflovens paragraffer, og der tages derfor ikke hensyn til dette i råstoftilladelsen.

Der er desuden indkommet høringssvar fra **Rustkammervej 83** vedrørende forhold der omhandler private aftaler omkring skel. Der er indgået aftale mellem de to parter om udformning af skel. Dette er beskrevet i forslag til efterbehandling.

Konklusion

Der er på baggrund af indkomne høringssvar vedrørende støvgener, stillet skærpede vilkår i forhold til støvdæmpende foranstaltninger.

Efterfølgende indgået aftale om gravning i skel har givet ændringer i forslag til efterbehandling.

4.11. VVM - Vurdering af Virkning på Miljøet

Råstofindvinding hører under planlovens regler om VVM-pligt¹⁶. Kommunen har derfor udført en såkaldt screening. Screeningen skal tilvejebringe nødvendig viden til afgørelse af, hvorvidt et givent anlæg er VVM-pligtigt. Indvinding af sand, grus og sten er opført under bekendtgørelsens¹⁶ bilag 2, afsnit 2a, hvorfor det skal vurderes om indvindingen kan have væsentlig indvirkning på miljøet.

Kommunen skal ved nyanlæg af råstofgrave vurdere, om der er tale om så væsentlige indvirkninger på miljøet, at projektet forudsætter et regionplantillæg i form af en VVM-redegørelse. Bestående anlæg er kun omfattet, hvis der foretages så væsentlige ændringer, at dette kan sidestilles med nyanlæg. I denne sag har kommunen afgjort, at en tilladelse til det ansøgte kan sidestilles med nyanlæg.

Screeningen har fastslået, at anlæggets art, dimension og placering ikke danner grundlag for udarbejdelse af en VVM-redegørelse.

	Bemærkninger
Arealbehov i ha.	18 ha
Støjgener	Fra produktionen. Tilladelsen indeholder vilkår til regulering af støjgener, samt forslag til støjdæmpende foranstaltninger.
Støvgener	Fra produktionen. Tilladelsen indeholder vilkår til regulering af støvgener, samt forslag til støvdæmpende foranstaltninger.
Risiko for uheld	oliespild
Indebærer anlægget en mulig påvirkning af sårbare vådområder	Gravning under grundvandsspejl vil muligvis kunne påvirke vandføringen i Lyngbækken, som ligger ca. 450 m mod nordvest for den skitserede gravning under grundvandsspejl. Omkring åen er desuden samlet set store beskyttede sø-, mose- og engområder indenfor afstande ned til ca. 150-200 m. Gravningen bør derfor ikke ske med så stor intensitet (primært i sommerperioden), at grundvandet ikke kan nå at fylde gravningen op uden grundvandssænkninger i naturområderne.
Kan anlægget påvirke registrerede, beskyttede eller fredede områder	Som beskrevet ovenfor under vådområder. Nærmeste fredede område ligger i ca. 1.600 m afstand mod NV (omkring Maglesø). Der er andre råstofgrave, som ligger nærmere det fredede område.
Forventes området at rumme beskyttede arter efter bilag IV	Det er sandsynligt, at strandtudse vil forekomme eller indfinde sig i området i forbindelse med grusgravningen. Grusgravning er en forudsætning for artens forekomst i området. Kommunen har ikke kendskab til forekomst af andre bilag IV arter på arealet, men skulle f. eks. markfirben forekomme, vil den kunne have fordel af de stejle skrænter og lysåbne arealer, som grusgravningen medfører.
Overfladevand, beskyttede recipienter mm	Se grundvand. Påvirkning af Løngbækken skal vurderes nærmere Der skal træffes vilkår om gravningen i sommerperioden.
Grundvand	Grusgravning under grundvandsspejlet vil give en midlertidig påvirkning af grundvandsmagasinet. Påvirkningen reguleres via vilkår i godkendelsen

¹⁶ Jf. Bekendtgørelse nr. 1510 af 15. december 2010 om vurdering af visse offentlige og private anlægs virkning på miljøet (VVM) i medfør af lov om planlægning.

	om dels registrering af grundvandsspejl og vandspejl i nærliggende overfladevand. Almen vandforsyning vurderes ikke at blive påvirket. Der er ca. 500 meter til nærmeste enkeltvandindvinder.
Kompleksitet og grad af påvirkning	Vand- og fugtighedsforhold i nærliggende naturområder: Hvis der tages højde for at reducere evt. påvirkninger i tilladelsens vilkår, kan påvirkningen blive nul eller mindre væsentlig. Alternativt kan ansøger evt. dokumentere, at gravningen ikke vil påvirke fugtighedsforholdene i naturområderne, f. eks. pga at der ikke er tale om samme grundvandsmagasin, at afstanden til naturområderne er så stor, at påvirkningen bliver ubetydelig eller lignende.

5. Generelle bestemmelser

5.1. Gyldighed og tilbagekaldelse

Råstoftilladelsen bortfalder, hvis den ikke udnyttes inden 3 år efter, at den er meddelt, eller ikke har været udnyttet i 3 på hinanden følgende år.

Råstoftilladelsen kan tilbagekaldes af kommunen i tilfælde af grov eller gentagen overtrædelse af vilkårene, som er beskrevet i råstoflovens § 11.

Tilladelse efter vandforsyningsloven kan tilbagekaldes eller ændres uden erstatning, hvis forudsætningerne for tilladelsen viser sig urigtige, eller ændres væsentligt.

5.2. Tinglysning af deklaration om efterbehandling

Når afgørelsen er endelig, tinglyser kommunen på ejendommen en deklaration om efterbehandlingsvilkårene. Når tilladelsen er udløbet og efterbehandlingen godkendt jf. råstoflovens § 10 aflyses deklarationen med undtagelse af forbuddet mod gødskning og sprøjtning af arealerne samt vilkårene om skelgennemgravning. Efterbehandling af gravearealet, skal udføres i overensstemmelse med deklarationen.

Afgiften for tinglysningen er for tiden 1.660 kr. I henhold til § 10, stk. 5 i lov om råstoffer skal tinglysningsgebyret betales af ejendommens ejer, men opkræves hos ansøger. Afgiften vil blive opkrævet, når tinglysningen er sket.

Der vil blive opkrævet 2 tinglysningsafgifter, for hhv. gravningsvilkår og varige vilkår.

Sikkerhedsstillelsen frigives først, når den i grave- og efterbehandlingsplanen beskrevne efterbehandling er godkendt af kommunen.

5.3. Tilsyn og besigtigelse

Tilsynsmyndigheden fører tilsyn med indvindingen og foretager besigtigelse af arealet for blandt andet at påse, at tilladelsen og vilkårene overholdes. Tilsynet har uden retskendelse adgang til offentlige og private ejendomme for at foretage dette tilsyn, og politiet yder om nødvendigt bistand til at gennemføre dette jf. råstoflovens § 32.

Tilsynsmyndigheden skal foranledige et ulovligt forhold lovliggjort, medmindre forholdet har underordnet betydning. Der kan meddele påbud om, at et ulovligt forhold skal lovliggøres inden for en nærmere fastsat frist jf. råstoflovens § 33.

Tilsynsmyndigheden kan umiddelbart lade foretage, hvad der er nødvendigt på ejerens og indvinderens bekostning, hvis et påbud om at lovliggøre et ulovligt forhold ikke efterkommes rettidigt jf. råstoflovens § 33.

5.4. Udtalelse fra museum vedr. arkæologi forud for indvindingen

Bygherre/entreprenør har altid mulighed for at indhente det arkæologisk ansvarlige museums udtalelse forud for jordarbejder, jf. museumslovens § 25. Herved gives de bedste muligheder for at undgå standsning af anlægsarbejdet og udgifter til arkæologisk undersøgelse jf. museumslovens § 27. Hvis museet i sin udtalelse skønner, at der på arealet ikke findes væsentlige arkæologiske bevaringsinteresser, så vil evt. udgifter til nødvendig arkæologisk undersøgelse skulle betales af Kulturministeren jf. museumslovens § 27. En udtalelse fritager ikke bygherre/entreprenør fra forpligtelsen til at standse anlægsarbejdet og underrette museet, hvis arkæologiske levn påtræffes, men fritager ham/hende for udgifterne til en undersøgelse.

5.5. Indberetning af indvunden mængde

Der skal hvert år gives oplysninger til tilsynsmyndigheden om arten og mængden af de råstoffer, der indvindes i hver råstofgrav, samt om anvendelsen heraf. Indberetningen skal ske på et særligt skema, der udsendes af tilsynsmyndigheden. Indberetningen sendes til tilsynsmyndigheden, der videresender den til Danmarks Statistik jf. råstoflovens § 29.

5.6. Indberetning om boringer

Resultatet af udførelse af boringer m.v. efter råstoffer på ejendommen skal inden 3 måneder efter udførelsen indberettes til Danmarks og Grønlands Geologiske Undersøgelser på særlige skemaer. Inden for samme frist skal resultater af geofysiske undersøgelser og andre råstofundersøgelser, herunder om råstoffernes kvalitet, indberettes til Danmarks og Grønlands Geologiske Undersøgelser.

5.7. Underretning ved konkurs mv.

I tilfælde af indvindingsvirksomhedens konkurs, betalingsstandsning m.v., er såvel ejendommens ejer, som den der driver indvindingsvirksomheden, forpligtet til straks at underrette tilsynsmyndigheden.

5.8. Råstofafgift

Råstofindvinderen er forpligtet til at betale råstofafgift .

Det skal bemærkes, at erhvervsmæssig indvinding af råstoffer, skal registreres ved:
Skattecenter Korsør, Storebælts Erhvervspark, 4220 Korsør
Landsdækkende telefonnummer til SKAT: 72 22 18 18.

Kommunen giver meddelelse til skattecentret ved at sende en kopi af tilladelsen.

5.9. Yderligere vilkår og ændringer

Sorø Kommune kan fastsætte yderligere vilkår, eller foretage ændringer af allerede stillede vilkår, hvis det på et senere tidspunkt måtte vise sig nødvendigt af hensyn til opfyldelsen af råstoflovens formåls-bestemmelser.

Eventuelle nye vilkår, eller ændringer af eksisterende vilkår, vil dog kun blive aktuelt, hvis der er tale om ændrede forudsætninger i forhold til grundlaget for denne afgørelse.

6. Offentliggørelse og klagevejledning

6.1. Generel klagevejledning

Tilladelsen til råstofindvinding vil blive offentliggjort tirsdag den 4. marts 2014 ved annonce i de lokale ugeaviser samt på kommunens hjemmeside.

En eventuel klage over denne afgørelse skal være skriftlig eller sendes på mail til Raastof@soroe.dk.

Klagefristen for denne råstoftilladelse er tirsdag d. 1. april 2014 ved kommunens lukketid.

Kommunen vil videresende klagen til Natur- og Miljøklagenævnet med de bemærkninger, klagen giver anledning til og vedlægge sagens akter. Du vil modtage kopi af kommunens brev.

Det er en betingelse for Natur- og Miljøklagenævnets behandling af din klage, at du indbetaler et gebyr på 500 kr. til Natur- og Miljøklagenævnet. Nævnet vil sende dig en opkrævning på gebyret, når nævnet har modtaget klagen fra kommunen. Natur- og Miljøklagenævnet vil ikke påbegynde behandlingen af klagen, før gebyret er modtaget. Vejledning om gebyrordningen kan findes på Natur- og Miljøklagenævnets hjemmeside www.nkn.dk. Gebyret tilbagebetales, hvis du får helt eller delvis medhold i din klage.

Det er en betingelse for Natur- og Miljøklagenævnets behandling af din klage, at du indbetaler et gebyr til Natur- og Miljøklagenævnet. Klagegebyret er fastsat til 500 kr. for privatpersoner og 3.000 kr. for alle andre klagere, herunder virksomheder, organisationer og offentlige myndigheder.

Du modtager en opkrævning på gebyret fra Natur- og Miljøklagenævnet, når nævnet har modtaget klagen fra kommunen. Du skal benytte denne opkrævning ved indbetaling af gebyret. Natur- og Miljøklagenævnet modtager ikke check eller kontanter. Natur- og Miljøklagenævnet påbegynder behandlingen af klagen, når gebyret er modtaget. Betales gebyret ikke på den anviste måde og inden for den fastsatte frist på 14 dage, afvises klagen fra behandling. Vejledning om gebyrordningen kan findes på Natur- og Miljøklagenævnets hjemmeside.

Gebyret tilbagebetales, hvis

klagesagen fører til, at den påklagede afgørelse ændres eller ophæves,

klageren får helt eller delvis medhold i klagen, eller

klagen afvises som følge af overskredet klagefrist, manglende klageberettigelse eller fordi klagen ikke er omfattet af Natur- og Miljøklagenævnets kompetence.

Det bemærkes, at hvis den eneste ændring af den påklagede afgørelse er forlængelse af frist for efterkommelse af afgørelse som følge af den tid, der er medgået til at behandle sagen i klagenævnet, tilbagebetales gebyret dog ikke.

Hvis du vil indbringe Natur- og Miljøklagenævnets afgørelse for domstolene, skal dette ske inden 6 måneder efter at Natur- og Miljøklagenævnets afgørelse er meddelt.

6.2. Råstofafgørelsen

Afgørelsen kan påklages til Natur- og Miljøklagenævnet inden 4 uger fra afgørelsen er meddelt, eller offentligt bekendtgjort. Klagen stiles til Natur- og Miljøklagenævnet, men indsendes til Sorø Kommune, som videresender klagen til Natur- og Miljøklagenævnet med de bemærkninger klagen giver anledning til¹⁷, jf. råstoflovens §§ 13-16.

¹⁷ Jf. lovbekendtgørelse nr. 950 af 24. september 2009 af lov om råstoffer §§ 13-16.

Rettidig klage efter denne lov har opsættende virkning for tilladelsen, medmindre Natur- og Miljøklagenævnet bestemmer andet.

Klageberettigede

- Adressaten for afgørelsen.
- Offentlige myndigheder.
- Lokale foreninger og organisationer, som har en væsentlig interesse i afgørelsen.
- Landsdækkende foreninger og organisationer, hvis hovedformål er beskyttelse af natur og miljø.
- Landsdækkende foreninger og organisationer, som efter deres formål varetager væsentlige rekreative interesser, når afgørelsen berører sådanne interesser.
- Enhver med en individuel væsentlig interesse i afgørelsen.

Der henvises i øvrigt til den generelle klagevejledning.

6.3. Råstofafgørelsen i henhold til Vandforsyningsloven

Tilladelsen kan påklages til Natur- og Miljøklagenævnet inden 4 uger fra den dag afgørelsen er offentligt bekendtgjort. Klagen stiles til Natur- og Miljøklagenævnet, men indsendes til Sorø Kommune, som videresender klagen til Natur- og Miljøklagenævnet med de bemærkninger klagen giver anledning til¹⁸.

En klage efter denne lov har ikke opsættende virkning

Klageberettigede

- Afgørelsens adressat
- Embedslægeinstitutionen
- Enhver, der må antages at have individuel, væsentlig interesse i sagens udfald.
- Danmarks Naturfredningsforening, Danmarks Sportsfiskerforbund og Forbrugerrådet kan påklage afgørelser efter § 20 om tilladelse til vandindvinding, afgørelser efter § 21, jf. § 20 om tilladelse til vandindvindingsanlæg og afgørelser efter § 32 om tilbagekaldelse af vandindvindingsstilladelser.
- Enhver med en individuel væsentlig interesse i afgørelsen.

Der henvises i øvrigt til den generelle klagevejledning.

6.4. Råstofafgørelsen i henhold til Miljøbeskyttelsesloven

Tilladelsen kan påklages til Natur- og Miljøklagenævnet inden 4 uger fra den dag afgørelsen er offentligt bekendtgjort eller meddelt. Klagen stiles til Natur- og Miljøklagenævnet, men indsendes til Sorø Kommune, som videresender klagen til Natur- og Miljøklagenævnet med de bemærkninger klagen giver anledning til¹⁹.

En klage efter denne lov har ikke opsættende virkning, medmindre Miljøklagenævnet bestemmer andet.

Klageberettigede

- Afgørelsens adressat Embedslægeinstitutionen Kommunalbestyrelsen
- Enhver, der må antages at have individuel, væsentlig interesse i sagens udfald
- Danmarks Fiskeriforening og Ferskvandsfiskeriforeningen

¹⁸ Jf. lovbekendtgørelse nr. 635 af 7. juni 2010 af lov om vandforsyning m.v., afsnit 13.

¹⁹ Jf. lov bekendtgørelse nr. 879 af 26. juni 2010 af lov om miljøbeskyttelse, afsnit 11.

-
- Lokale foreninger og organisationer, der har beskyttelse af natur og miljø som hovedformål, kan påklage afgørelser, som foreningen eller organisationen har ønsket underretning om
 - Lokale foreninger og organisationer, der efter deres formål varetager væsentlige rekreative interesser, kan påklage afgørelser, som foreningen eller organisationen har ønsket underretning om. Landsdækkende foreninger og organisationer, der efter deres vedtægter har beskyttelse af natur og miljø som hovedformål
 - Landsdækkende foreninger og organisationer, der efter deres vedtægter har til formål at varetage væsentlige rekreative interesser, når afgørelsen berører sådanne interesser.

Der henvises i øvrigt til den generelle klagevejledning.

6.5. Råstofafgørelsen i henhold til museumsloven

Dispensationen fra museumslovens § 29a kan påklages til Natur- og Miljøklagenævnet inden 4 uger fra den dag, afgørelsen er offentligt bekendtgjort. Klagen stiles til Natur- og Miljøklagenævnet, men indsendes til Sorø kommune, som videresender klagen til Natur- og Miljøklagenævnet med de bemærkninger klagen giver anledning til²⁰.

Rettidig klage efter denne lov har opsættende virkning for tilladelsen, medmindre Natur- og Miljøklagenævnet bestemmer andet.

Klageberettigede

- Adressaten for afgørelsen.
- Ejeren af den ejendom, som afgørelsen vedrører.
- Offentlige myndigheder.
- Lokale foreninger og organisationer, som har en væsentlig interesse i afgørelsen.
- Landsdækkende foreninger og organisationer, hvis hovedformål er beskyttelse af natur og miljø.
- Landsdækkende foreninger og organisationer, som efter deres formål varetager væsentlige rekreative interesser, når afgørelsen berører sådanne interesser.

6.6. Råstofafgørelsen i henhold til skovloven

Afgørelsen kan påklages til Natur- og Miljøklagenævnet inden 4 uger fra afgørelsen er meddelt, eller offentligt bekendtgjort. Klagen stiles til Natur- og Miljøklagenævnet, men indsendes til Sorø Kommune, som videresender klagen til Natur- og Miljøklagenævnet med de bemærkninger klagen giver anledning til²¹.

Rettidig klage efter denne lov har opsættende virkning for tilladelsen, medmindre Natur- og Miljøklagenævnet bestemmer andet.

Klageberettigede

- Adressaten for afgørelsen.
- Offentlige myndigheder.
- Lokale foreninger og organisationer, som har en væsentlig interesse i afgørelsen.
- Landsdækkende foreninger og organisationer, hvis hovedformål er beskyttelse af natur og miljø.
- Landsdækkende foreninger og organisationer, som efter deres formål varetager væsentlige rekreative interesser, når afgørelsen berører sådanne interesser.

²⁰ Jf. lovbekendtgørelse nr. 1505 af 14. december 2006 af museumsloven § 29-t.

²¹ Jf. lov nr. 945 af 24. september 2009 af lov om skove, § 63.

-
- Enhver med en individuel væsentlig interesse i afgørelsen.

Der henvises i øvrigt til den generelle klagevejledning.

6.7. Råstofafgørelsen i henhold til vejloven

Afgørelser efter vejloven lov kan påklages til transport- og energiministeren, for så vidt angår retlige spørgsmål²². Klagen indsendes til Sorø Kommune som videresender klagen til Vejdirektoratet.

Klagefristen er 4 uger fra den dag, afgørelsen er meddelt den pågældende. For beslutning, hvormed der er udfærdiget offentlig kundgørelse, regnes klagefristen fra offentliggørelsen. Når der er særlig grund dertil, kan klagemyndigheden dog efter forud indhentet erklæring fra vejbestyrelsen se bort fra overskridelse af klagefristen.

Klagen har ikke opsættende virkning, medmindre transport- og energiministeren bestemmer andet.

Klageberettigede

- Enhver, der har en retlig interesse i sagens udfald.

6.8. Råstofafgørelsen i henhold til jordforureningsloven

Region Sjællands afgørelse efter jordforureningsloven kan påklages til Natur- og Miljøklagenævnet inden 4 uger fra den dag, afgørelsen er meddelt. Er afgørelsen offentligt bekendtgjort, regnes klagefristen fra tidspunktet for bekendtgørelsen. Klagen stiles til Region Sjælland, der videresender klagen til Natur- og Miljøklagenævnet sammen med det materiale, der er indgået i sagens bedømmelse²³.

En klage i henhold til denne lov har ikke opsættende virkning, medmindre Miljøklagenævnet bestemmer andet.

Klageberettigede

- Afgørelsens adressat
- Enhver, der har en individuel, væsentlig interesse i sagens udfald
- Sundhedsstyrelsen
- Kommunalbestyrelsen

Søgsmål til prøvelse af afgørelser efter loven eller de regler, der er fastsat efter loven, skal være anlagt inden 12 måneder efter, at afgørelsen er meddelt.

6.9. Råstofafgørelsen i henhold til planloven (VVM)

Sorø Kommunes vurdering vedrørende VVM-pligt kan påklages til Natur- og Miljøklagenævnet inden 4 uger fra den dag afgørelsen er offentligt bekendtgjort eller meddelt. Klagen sendes direkte til Natur- og Miljøklagenævnet²⁴.

Rettidig klage efter denne lov har opsættende virkning for tilladelsen, medmindre Natur- og Miljøklagenævnet bestemmer andet.

²² Jf. lov nr 1048 af 3. november 2011 af lov om offentlige veje, § 4.

²³ Jf. Jordforureningsloven, lovebekendtgørelse nr. 1427 af 4. december, §§ 77-82.

²⁴ Jf. bekendtgørelse nr. 937 af 24. september 2009 af lov om planlægning, § 58, stk. 4.

Klageberettigede

- Enhver, der har en retlig interesse i sagens udfald.
- landsdækkende foreninger og organisationer, der som hovedformål har beskyttelsen af natur og miljø eller varetagelsen af væsentlige brugerinteresser inden for arealanvendelsen

Der henvises i øvrigt til den generelle klagevejledning.

6.10. Råstofafgørelsen i henhold til Natura 2000 og habitatdirektivet

Sorø Kommunes vurdering af, at det ansøgte projekt ikke påvirker Natura 2000 områder og, at der derfor ikke skal udføres en konsekvensvurdering, kan påklages til Natur- og Miljøklagenævnet inden 4 uger fra den dag denne afgørelse er offentligt bekendtgjort eller meddelt.

Klagen stiles til Natur- og Miljøklagenævnet, men indsendes til Sorø Kommune, som videresender klagen til Natur- og Miljøklagenævnet med de bemærkninger klagen giver anledning til, jf. råstoflovens regler om klageadgang.

6.11. Generelt

Kommunens afgørelse skal påklages efter en konkret lov. Hvis kommunen f.eks. træffer afgørelse efter naturbeskyttelseslovens § 3 og vurderer, at tilladelsen ikke kan påvirke et Natura 2000 område, og at der derfor ikke skal ske konsekvensvurdering, kan den afgørelse påklages efter naturbeskyttelsesloven. Klagereglerne skal altså findes i den lov, der træffes afgørelse efter.

7. Orientering

Kopi af afgørelsen samt bilag A og B er i dag sendt til:

Naturstyrelsen, nst@nst.dk

Danmarks Naturfredningsforening, dn@dn.dk

Danmarks Naturfredningsforenings Sorø, soroe@dn.dk

Danmarks Sportsfiskerforbund, post@sportsfiskerforbundet.dk

Dansk Ornitologisk Forening, natur@dof.dk

Embedslægeinstitutionen for Sjælland, sjl@sst.dk

Forbrugerrådet, Fiolstræde 17, fbr@fbr.dk

Fredningsnævnet for Vestsjælland, Retten i Roskilde, roskilde@domstol.dk

Friluftsrådet Sydvestsjælland, sydvest@friluftraadet.dk

Sydvestsjællands Museum, Storgade 17, 4180 Sorø, kontor@vestmuseum.dk

Kulturarvsstyrelsen, post@kulturarv.dk

Region Sjælland, naturmiljo@regionsjaelland.dk

Skattecenter Korsør, myndighed@skat.dk

Sorø Forsyning, fnj@soroeforsyning.dk, lhe@soroeforsyning.dk

SEAS-NVE, installationsteamteknik@seas-nve.dk

Derudover orienteres parterne jf. afsnit 3.2.3

8. Bilag

A: Deklarationsrids over det ansøgte graveområde..

B: Kopi af deklARATIONER, som lyses på matrikel nr. 10ci Pedersborg By, Pedersborg, Sorø Kommune.

C: Principskitse for bortgravning af naboskel.

D: Graveafstande.

E: Standardvilkår for arbejde omkring luftledninger.

F: Graveplan.

G: Forslag til efterbehandling.

H: Kort over eksisterende forhold.

I: Højdekurver

J: Skitse over efterbehandling, sydvendt skråning

K: Forslagsskitse efterbehandling ved eventuel kommende skelgennemgravning mellem matr. 10ci og 10bk.