

Tilladelse til

# RÅSTOFINDVINDING



Lillevangsvej 4, 4180 Sorø

Gældende indtil **XX.XX-XXXX**



Tilladelse til erhvervsmæssig  
indvinding af råstoffer på matrikel

Matr.nr 3a og 11ab, Døjringe By, Munke Bjergby  
Lillevangsvej 4, 4180 Sorø  
Sorø Kommune

Sorø Regionale Graveområde

Dato: **XX-XX-XXXX**

REGION  
SJÆLLAND   
*- vi er til for dig*

## Oversigt

Lillevangsvej 4, 4180 Sorø, Matr. nr. 3a og 11ab, Døjringe By, Munke Bjergby

Sagsnummer 18/00080

### Ansøger

Navn:	Jørgen Larsens Stenindustri		
CVR-nr.:	11801196		
Adresse:	Lange Løng 8, 4180 Sorø		
Kontakt:	Jørgen Larsen		
Telefon:	57646319	E-mail:	lerhoj@mail.dk

### Indvinder

Navn:	Jørgen Larsens Stenindustri		
CVR-nr.:	11801196		
Adresse:	Jørgen Larsen		
Kontakt:	Jørgen Larsen		
Telefon:	57646319	E-mail:	lerhoj@mail.dk

### Ejer

Navn:	Jens Lagerbon, Reersø Landbrug ApS, Kirkebjergvænget 7, 4330 Hvalsø.		
CVR-nr.:	38688170		
Adresse:	Kirkebjergvænget 7, 4330 Hvalsø		
Kontakt:	Jørgen Larsen, 57646319		
Telefon:	23672467	E-mail:	lagerbon@msn.com



## Indhold

<b>1</b>	<b>AFGØRELSER FRA REGION SJÆLLAND</b>	<b>7</b>
1.1	RÅSTOFLOVEN	7
1.2	VVM-SCREENING	7
1.3	NATURA 2000 OMRÅDER OG HABITATDIREKTIVETS BILAG IV	7
<b>2</b>	<b>AFGØRELSER FRA ANDRE MYNDIGHEDER</b>	<b>8</b>
2.1	MUSEUMSLOVEN	8
<b>3</b>	<b>VILKÅR</b>	<b>9</b>
3.1	VILKÅR EFTER RÅSTOFLOVEN	9
3.1.1	Før indvindingen påbegyndes	9
3.1.2	Råstofindvindingen	10
3.1.3	Tilladte driftstider	10
3.1.4	Støj, lavfrekvent støj, infralyd og vibrationer	11
3.1.5	Materiel	13
3.1.6	Støv	13
3.1.7	Forebyggelse mod forurening	13
3.1.8	Dræn	14
3.1.9	Vilkår om belysning	14
3.1.10	Arkæologi og geologi	14
3.1.11	Graveafstande og efterbehandlingsanlæg	15
3.1.12	Indskiftning	17
3.1.13	Efterbehandling	17
3.1.14	Afslutning	17
<b>4</b>	<b>VILKÅR FRA ANDRE MYNDIGHEDER</b>	<b>18</b>
4.1	SORØ KOMMUNE	18
<b>5</b>	<b>GRUNDLAG FOR TILLADELSEN</b>	<b>19</b>
5.1	ANSØGNINGEN	19
5.2	GEOLOGI OG GRUNDVANDSFORHOLD	20
5.2.1	Regional geologi	20
5.2.2	Hydrogeologiske forhold	21
5.3	UDTALELSER	21
5.3.1	Høring af myndigheder og forsyningselskaber	21
5.3.2	Høring af øvrige interessenter	21
5.3.3	Partshøring	22
5.3.4	Efterbehandling	22
	Sorø Kommune er særskilt hørt i forbindelse med efterbehandlingen, som har sendt følgende bemærkninger: ...	22
<b>6</b>	<b>GRAVE - OG EFTERBEHANDLINGSPLAN</b>	<b>23</b>
6.1.1	Graveplan	23
6.1.2	Efterbehandlingsplan	29
<b>7</b>	<b>MYNDIGHEDERNES BEHANDLING AF SAGEN</b>	<b>30</b>

7.1	RÅSTOFPLANEN.....	30
7.2	NATURA 2000 OMRÅDER OG HABITATDIREKTIVETS BILAG IV .....	30
7.3	VVM - VURDERING AF VIRKNING PÅ MILJØET .....	30
7.4	ANDRE LOVGIVNINGER .....	30
7.4.1	<i>Museumsloven</i> .....	30
7.4.2	<i>Lov om offentlige veje</i> .....	30
7.4.3	<i>Naturbeskyttelsesloven</i> .....	30
7.5	MILJØMÆSSIGE FORHOLD .....	30
7.5.1	<i>Driftstider</i> .....	31
7.5.2	<i>Støj</i> .....	31
7.5.3	<i>Støv</i> .....	31
7.5.4	<i>Forebyggelse mod forurening</i> .....	31
7.5.5	<i>Graveafstande og periferiskråninger</i> .....	31
7.6	SVAR FRA NABOER OG HØRINGSPARTER .....	31
<b>8</b>	<b>GENERELLE BESTEMMELSER .....</b>	<b>32</b>
8.1	GYLDIGHED OG TILBAGEKALDELSE .....	32
8.2	TINGLYSNING AF DEKLARATION OM EFTERBEHANDLING .....	32
8.3	TILSYN OG BESIGTIGELSE .....	32
8.4	UDTALELSE FRA MUSEUM VEDR. ARKÆOLOGI FORUD FOR INDVINDINGEN .....	33
8.5	GRAVE OG EFTERBEHANDLINGSPLAN .....	33
8.6	RETURJORD.....	33
8.7	AFFALD .....	33
8.8	ENTREPRENØRTANKE .....	33
8.9	JORDFORURENING .....	34
8.10	BYGGELOVEN .....	34
8.11	GRUNDEVAND.....	34
8.12	DIGESVALER .....	34
8.13	LEDNINGSREGISTERET.....	34
8.14	TELELEDNINGER .....	34
8.15	INDBERETNING AF INDVUNDEN MÆNGDE .....	34
8.16	INDBERETNING OM BORINGER.....	35
8.17	UNDERRETNING VED KONKURS MV. ....	35
8.18	RÅSTOFAFGIFT .....	35
8.19	YDERLIGERE VILKÅR OG ÆNDRINGER.....	35
<b>9</b>	<b>OFFENTLIGGØRELSE OG KLAGEVEJLEDNING .....</b>	<b>36</b>
9.1	GENEREL KLAGEVEJLEDNING .....	36
9.2	KLAGE OVER REGION SJÆLLANDS AFGØRELSER .....	36
9.2.1	<i>Råstoffilladelsen og vurderinger efter Habitatdirektivet</i> .....	36
9.2.2	<i>VVM screening</i> .....	37
9.3	ORIENTERING .....	37

## Bilag

1. Ansøgning om råstofgravning Lillevangsvej 4
2. Graveafstande og skråningsanlæg
3. Nabohøringssvar
4. Partshøringssvar
5. Høringssvar indledende kommunehøring

UDKAST

# 1 Afgørelser fra Region Sjælland

## 1.1 Råstofloven

På baggrund af ansøgning af Jørgen Larsen og med hjemmel i råstofloven<sup>1</sup> meddeler Region Sjælland hermed tilladelse til en årlig indvinding af 100.000 m<sup>3</sup> sand, grus og sten over grundvandspejlet, på matrikel 3a og 11ab som angivet på oversigtskortet s. 4.

Tilladelsen gives på vilkår i medfør af råstoflovens § 10, som beskrevet under afsnit 3

Samtidig godkender Region Sjælland grave- og efterbehandlingsplanen på vilkår, som er beskrevet i afsnit 6, jf. bilag 2 og 3.

Der fastsættes en sikkerhedsstillelse på 1.450 millioner kr., jf. afsnit 3.1.1.

Tilladelsen må først udnyttes, når klagefristen er udløbet.

## 1.2 VVM-screening

Region Sjælland har vurderet, at projektet ikke vil påvirke miljøet væsentligt og afgør derfor, at der ikke skal udarbejdes en miljøvurdering<sup>2</sup>.

VVM screeningen fremgår af bilag 4.

## 1.3 Natura 2000 områder og habitatdirektivets bilag IV

Det er Region Sjællands vurdering, at det ansøgte ikke i sig eller i forbindelse med andre planer og projekter kan påvirke Natura 2000-området væsentligt<sup>3</sup> og ikke vil ødelægge eller beskadige leve- eller voksesteder for de arter, der indgår i udpegningsgrundlaget.

Regionen vurderer endvidere, at det ansøgte ikke vil medføre beskadigelse/ødelæggelse af plantearter og yngle- eller rasteområder for de dyrearter, der fremgår af habitatdirektivets bilag IV.

Regionens vurdering fremgår af afsnit 7.2.

<sup>1</sup> LBK nr. 124 af 26. januar 2017 af lov om råstoffer, § 7, stk. 1 og § 8.

<sup>2</sup> LBKG nr. 1225 af 25. oktober 2018 Bekendtgørelse af lov om miljøvurdering af planer og programmer og af konkrete projekter (VVM)

<sup>3</sup> BKG nr. 1595 af 6. december 2018 om udpegning og administration af internationale naturbeskyttelsesområder samt beskyttelse af visse arter, § 7 og 8.

## 2 Afgørelser fra andre myndigheder

### 2.1 Museumsloven

Sorø Kommune har den 04-07-2018 meddelt dispensation til gennemgravning af dige<sup>4</sup>.

Dispensationen meddeles på vilkår, som beskrevet under afsnit 4.1.

UDKAST

<sup>4</sup> LBK nr. 358 af 8. april 2014 af museumslov, § 29j, stk. 29j, stk. 2.



## 3 Vilkår

### 3.1 Vilkår efter Råstofloven

#### 3.1.1 Før indvindingen påbegyndes

##### 3.1.1.1 Underretning om muldafrømning

- Indvinder skal senest 4 uger før muldafrømning underrette Region Sjælland samt Museum Vestsjælland om datoen for arbejdets iværksættelse. Se også afsnit 8.4

##### 3.1.1.2 Grave- og efterbehandlingsplan

- Gravningen og efterbehandlingen skal tilrettelægges og udføres i overensstemmelse med den godkendte grave- og efterbehandlingsplan, der beskriver de overordnede retningslinjer for indvinding og efterbehandlingen. Den overordnede plan for gravning og efterbehandling er udarbejdet af ansøger.
- Området, hvor indvindingen har fundet sted, efterbehandles hovedsageligt til landbrug. Stejle skrænter med hældninger på 1:2 og 1:2½ efterlades ubehandlet. Efterbehandlingsplanen er nærmere beskrevet i afsnit 3.1.13 og skitseret i bilag 2 og 3.
- Indvinder har pligt til at udarbejde en ajourført plan til godkendelse i Region Sjælland, hvis indvindingen og/eller efterbehandlingen ønskes væsentligt ændret i forhold til den plan, der allerede er godkendt. Til brug for ajourføringen kan Region Sjælland kræve foretaget nivellement og opmåling af arealet.

##### 3.1.1.3 Sikkerhedsstillelse

- Der skal stilles sikkerhed for opfyldelse af villkårene om efterbehandling inden, tilladelsen udnyttes.
- Den aktuelle sikkerheds størrelse fastsættes til 1.450.000 kr., som er beregnet ud fra 4 ha efterbehandlet til landareal, hvor sikkerheden er fastsat til 250.000 kr. /ha og 3 ha efterbehandlet til sø- og naturområde, hvor sikkerhedsstillelsen er fastsat til 150.000 kr./ha.
- Sikkerhedsstillelsen skal indeksreguleres efter "Danmarks Statistiks omkostningsindeks for anlæg, jordarbejde".
- Region Sjælland kan stille krav om, at sikkerhedsbeløbet opskrives, hvis det ud fra en konkret vurdering skønnes nødvendigt. Sikkerhedsbeløbet kan efter aftale reduceres, hvis det åbne gravefelt begrænses til et mindre areal, og der foretages løbende efterbehandling på de allerede udgravede arealer.
- Sikkerhedsstillelsen skal være en ikke tidsbegrænset nominal sikkerhed og stilles i form af garanti fra et pengeinstitut eller et kautionsselskab. Gravning må ikke påbegyndes før sikkerhedsstillelse er indsendt til - og godkendt af Region Sjælland.

##### 3.1.1.4 Afmærkning

- Gravearealet skal afsættes i marken med kendelige pæle, der ikke må bortgraves eller dækkes med jord. Hovedafmærkningen, som angiver graveområdet ydre grænse, skal sikres med betonringe el. lign. Anden afmærkning, f.eks. træer, bygninger eller andre stationære markører, kræver forudgående aftale med Region Sjælland.

- Afmærkning skal være etableret før gravning påbegyndes.

### 3.1.2 Råstofindvindingen

#### 3.1.2.1 Vilkår om adgangsvej

- Adgangsvejen til og fra gravearealet skal være i overensstemmelse med graveplanens anvisning. For at hindre uvedkommende færdsel skal adgangsvejen være afspærret, når råstofgraven er ubemandet. Adgangsvejen skal renholdes og vandes ved generende støvdannelse.

#### 3.1.2.2 Interne køreveje

- Til etablering af køreveje i råstofgraven må der ud over materialer fra graven kun anvendes rene sten- og grusmaterialer, der fjernes i forbindelse med efterbehandlingen.

#### 3.1.2.3 Jord – og materialeoplag

- Materialeoplag samt oplag af afrømmet muld/overjord skal henlægges inden for det tilladte indvindingsområdes afgrænsning og med en maksimal højde på 5 m over omgivende/ikke gravet terræn.
- Overjorden placeres i volde inden for arealet omfattet af denne gravetilladelse og med en maksimal højde på 5 m over det omgivende/ikke gravet terræn. I ansøgningen har ansøger angivet den planlagte placering af jordvolde.
- Der må ikke placeres jorddepoter inden for 2 meter fra digefoden langs diget.
- Muld og overjord skal adskilles, enten i forskellige depoter eller adskillelse ved f.eks. markeringsskilt.

### 3.1.3 Tilladte driftstider

- Tilladte driftstider for gravemaskiner, transportanlæg og oparbejdningsanlæg:
  - Mandag til fredag kl. 07.00 - 16.00, dog ikke helligdage.
  - Lørdag kl. 07.00 - 12.00, dog ikke helligdage.
  - På matr. 11ab er driftstiden begrænset til hverdage
- Tilladte driftstider for udlevering og læsning, herunder kørsel inden for virksomhedens område samt støjafgivende reparationer og afprøvning af materiel:
  - Mandag til fredag kl. 06.00 – 16.15, dog ikke helligdage.
  - Lørdag kl. 07.00 - 12.00, dog ikke helligdage.
- Afvigelser fra de normale driftstider er kun muligt i kortere perioder og kun med accept fra Region Sjælland. Såfremt der er beboelse umiddelbart op til grusgraven, skal indvinderen orientere naboerne med mindst 14 dages varsel.
- Lastbiler må parkere i graven med motoren slukket fra en time før til en time efter de tilladte driftstider.

### 3.1.4 Støj, lavfrekvent støj, infralyd og vibrationer

#### 3.1.4.1 Støjvilkår

- Driften af virksomheden må ikke medføre, at den målte/beregnete værdi af virksomhedens bidrag til støjen, målt som det ækvivalente, korrigerede støjniveau i dB(A), overstiger følgende grænser:

	Mandag - fredag kl. 07.00 - 18.00 lørdag kl. 07.00 - 14.00	Mandag - fredag kl. 18.00 - 22.00 lørdag kl. 14.00 - 22.00 søn- og helligdag kl. 07.00 - 22.00	Alle dage kl. 22.00-07.00
3. Område for blandet bolig- og erhvervsbebyggelse (ved hus eller opholdsarealer op til 15 meter fra huset), centerområder (bykerne)	55	45	40

#### 3.1.4.2 Støj i anlægs- og efterbehandlingsfasen

- Der accepteres et støjniveau på 60 dB(A) i tidsrummet 8.00 - 16.00, mandag til fredag, i forbindelse med anlægs- og efterbehandlingsarbejdet. Anlægsarbejdet omfatter afgravning af muld og overjord samt terrænreguleringer.

#### 3.1.4.3 Intern trafik og transport

- Motoren i et holden motordrevet køretøj må ikke være i gang længere end højt nødvendigt, og højst 1 minut, medmindre køretøjet er i gang med pålæsning.

Undtagelser fra dette:

- Der er tale om gravemaskiner, dumpere og andet motordrevet materiel der anvendes til indvindingen
- Hvor det af hensyn til køretøjets anvendelse, efter dets funktion, er nødvendigt at udnytte motorkøretøjets anvendelse, efter dets funktion, er nødvendigt at udnytte motorens trækraft til af- og pålæsning
- Ved tilvejebringelse af trykluft eller i lignende specielle tilfælde

#### 3.1.4.4 Pligt til støjmåling/støjberegning

- Virksomheden er forpligtet til at bekoste og lade udføre støjmålinger og støjberegninger efter anmodning fra Region Sjælland, som er tilsynsmyndighed i forhold til råstofloven. Beslutning om metode og hyppighed af målinger træffes af Region Sjælland. Der kan maksimalt kræves målinger en gang om året, - med mindre forholdene i råstofgraven er ændrede.

#### 3.1.4.5 Udførelse af støjberegning

- Støjmålinger/støjberegninger skal udføres som angivet i Miljøstyrelsens vejledninger nr. 5/1984 og nr. 6/1984 om måling af ekstern støj fra virksomheder og gennemføres under forhold, hvor virksomheden er i fuld drift.
- Målingerne/beregningerne skal udføres af et af Miljøstyrelsen akkrediteret firma.

### 3.1.4.6 Støjdæmpende foranstaltninger

- Behandlings- og transportanlæg samt grave- og læsemaskiner kan om fornødent kræves støjdæmpet, således at ovennævnte grænseværdier kan overholdes. Støjdæmpningen kan for eksempel ske ved gummibeklædning, indkapsling af maskindele, opsætning af støjskærme eller oplægning af volde mod de nærliggende beboelseshuse.

### 3.1.4.7 Lavfrekvent støj, infralyd og vibrationer

- Driften af virksomheden må ikke medføre, at den målte værdi af virksomhedens bidrag til støjen målt indendørs i de berørte bygninger overstiger følgende grænser:

Anvendelse	A-vægtet lydtrykniveau (10-160 Hz), dB	G-vægtet infralydniveau dB
Beboelsesrum, herunder i børneinst. og lign.		
Aften/nat (kl. 18-07)	20	85
Dag (kl. 07-18)	25	85
Kontorer, undervisningslokaler og andre lignende støjfølsomme rum	30	85
Øvrige rum i virksomheder	35	90

Grænseværdier for lavfrekvent støj og infralyd. Grænseværdierne gælder for ækvivalentniveauet over et måletidsrum på 10 minutter, hvor støjen er kraftigst. I tilfælde, hvor støjen er impulsagtig reduceres de anførte grænser med 5 dB

- Driften af virksomheden må ikke medføre at udsendelse af vibrationer målt som accelerationsniveau indendørs i de berørte bygninger overstiger følgende grænser:

Anvendelse	Vægtet accelerationsniveau, Law i dB
Boliger i boligområder (hele døgnet)	75
Boliger i blandet bolig/erhvervsområde kl. 18-07	75
Børneinstitutioner og lignende	75
Boliger i blandet bolig/erhvervsområde kl. 07-18	80
Kontorer, undervisningslokaler, og lign.	80
Erhvervsbebyggelse	85

Grænseværdier for vibrationer, dB re  $10^{-6}$  m/s<sup>2</sup>. Grænseværdierne gælder for det maksimale KB-vægtede accelerationsniveau med tidsvægtning S

Note: For kontorer og tilsvarende lokaler, hvor der foregår følsomme aktiviteter i virksomheder, gælder grænseværdien  $L_{w} = 80$  dB.

- Virksomheden er forpligtet til at bekoste og lade udføre målinger og beregninger efter anmodning fra Region Sjælland, som er tilsynsmyndighed i forhold til råstofloven. Beslutning om metode og hyppighed af målinger træffes af Region Sjælland. Der maksimalt kan kræves målinger/beregninger én gang om året medmindre, forholdene i råstofgraven er ændrede.
- Måling, rapportering og anden dokumentation skal ske i overensstemmelse med retningslinjerne i afsnit 3 (lavfrekvent støj og infralyd) og 4 (vibrationer) i "Orientering fra Miljøstyrelsen", nr. 9, 1997 om lavfrekvent støj, infralyd og vibrationer i eksternt miljø, af et laboratorium, der er godkendt af Miljøstyrelsen til at udføre "Miljømåling - eksternt støj".

### 3.1.5 Materiel

- Det benyttede materiel skal svare til det i ansøgningsmaterialet beskrevne. Udvidelser eller ændringer skal anmeldes til Region Sjælland senest 4 uger før ibrugtagning. Regionen kan i denne periode stille supplerende vilkår.

### 3.1.6 Støv

- Virksomhedens drift må ikke give anledning til væsentlige ulemper i form af støv. Således skal der træffes foranstaltninger til hindring af støvdannelse fra interne transportveje, materialebunker og produktionsanlæg.
- Der må ikke udsprede andre støvdæmpende midler end vand.
- På interne veje må der ikke køres med en hastighed over 20 km/t.

### 3.1.7 Forebyggelse mod forurening

#### 3.1.7.1 Brændstoftanke

- Der må ikke opstilles tanke uden at en forudgående ny aftale er lavet en aftale om dette, idet ansøger har oplyst at der ikke skal opstilles tanke i grusgraven.

#### 3.1.7.2 Tankning, reparation og parkering af kørende materiel

For tankning reparation, vask og parkering af kørende samt flytbart materiel, som anvendes i grusgraven, gælder følgende:

- Tankning af mobilt materiel foregår uden for grusgravens areal. Reparation samt parkering af kørende materiel skal foregå på befæstet areal, som er modstandsdygtigt over for olie- og dieselprodukter, således at evt. brændstoftspild hurtigt og nemt kan fjernes. Arealet skal være indrettet således, at spildte væsker ikke løber væk fra det befæstede areal. Alternativt kan der anvendes sugemåtter til drypsspild.

For tankning af langsomt kørende samt svært flytbart materiel, f.eks. sorteringsanlæg, som anvendes i grusgraven, gælder følgende:

- Maskinen skal have monteret en sugepumpe med fast rørforbindelse til maskinens dieseltank.
- Denne pumpe skal have monteret en slange til at forbinde til brændstoftanken. Mellem pumpe og slange skal der være monteret en lukkehane, og for enden af slangen skal der være en lynkobling monteret.

- Ved tankning monteres lynkoblingen fra slangen på en modpart på brændstoftanken. Tankningen skal foregå således, at den automatisk afbrydes, når tanken er fuld.
- Under påfyldningsstudse på tanke med olieprodukter, herunder motorbrændstof, skal der etableres en impermeabel belægning med kontrolleret afledning af afløbsvandet. Alternativt skal eventuelt spild opsamles i en tæt spildbakke eller grube. En eventuel udendørs spildbakke eller grube skal tømmes, således at regnvand i bunden maksimalt udgør 10 % af spildbakken eller grubens volumen.

#### **3.1.7.3 Øvrigt oplag**

- Oplag af olieprodukter skal placeres under tag og være beskyttet mod vejrlig. Oplagsplads inden for grusgravens område skal være indrettet med impermeabel belægning uden afløb og således, at spild kan holdes inden for området uden mulighed for afløb til jord, grund- og overfladevand eller kloak. Området skal kunne rumme indholdet af den største opbevaringsenhed.

#### **3.1.7.4 Olie- og kemikaliespild**

- Alt stationært og rullende materiel skal regelmæssigt inspiceres for olie- og kemikaliespild, og eventuelle utætheder skal øjeblikkeligt afhjælpes og repareres.
- Spild af olieprodukter, herunder spild ved påfyldning af brændstof på køretøjer, skal opsamles straks. Der skal forefindes absorptionsmateriale til opsamling af sådant spild.

#### **3.1.7.5 Affald**

- Maskiner og materiel, der ikke anvendes i forbindelse med indvinding eller ikke kan betragtes som anvendeligt til indvindingen, må ikke opbevares inden for det område, som tilladelsen til indvinding af råstoffer omfatter.
- Ejeren og indvinderen har ansvar for, at der ikke - hverken midlertidigt eller varigt - henlægges affald af nogen slags samt for, at eventuelt henkastet affald straks fjernes.

### **3.1.8 Dræn**

- Hvis der i forbindelse med indvindingen blotlægges dræn, skal Sorø kommune og Region Sjælland underrettes.

### **3.1.9 Vilkår om belysning**

- Belysning i graveområdet skal etableres således, at lys anbragt mere end 4 meter over terræn skal være afskærmet og kun må være nedadrettet. Området må være oplyst fra 1 time før til 1 time efter driftstiden.

### **3.1.10 Arkæologi og geologi**

- Hvis der i forbindelse med råstofindvindingen fremkommer arkæologiske fund eller anlæg, skal indvindingen omgående standses, og der skal foretages anmeldelse til Museum Vestsjælland.
- Hvis der i indvindingsforløbet blotlægges særligt værdifulde geologiske profiler i grusgravens periferi, kan Region Sjælland forlange disse profiler bevaret af undervisningsmæssige og videnskabelige grunde.

### 3.1.11 Graveafstande og efterbehandlingsanlæg

- Skemaet, (jf. kort på følgende side med angivelse af strækninger og afstande), viser den tilladte graveafstand, vandret målt, i forhold til graveområdets afgrænsning. Der må ikke foretages gravning mellem graveområdets ydre afgrænsning og efterbehandlingslinjen (e). (gvs = grundvandspejlet).

	Areal (m), som ikke må berøres (e)	Afstand (m) til gravning over gvs (Go)	Terræn dybde til 1 m over gvs	Skråningsanlæg ved efterbehandling
A	3	9	6	1:2
B	1	61	6	1:20
C	1	7	6	1:2
D	3	24	6	1:7
E	1	22	6	1:6
F	1	19	6	1:6
G*	3	11	6	1:2,5
H	10	18	6	1:2,5
I	3	9	6	1:2

\* Mod beboelsejendomme må der ikke graves nærmere end 25 m og mod vej med tung trafik 10 m





### 3.1.12 Indskiftning

- Der må ikke ske indskiftning mellem graveområdets ydre grænse og efterbehandlingslinjen jf. bilag 5 "Graveafstande og periferiskråninger".
- For maksimal udnyttelse af råstofferne kan der træffes aftale om indskiftning i blivende periferiskråninger, som angivet i bilag 2. Graveafstande og periferiskråninger". Aftale om indskiftning træffes ud fra en konkret vurdering af den enkelte skråning og gravning
- Region Sjælland kan i aftaler om indskiftning stille yderligere vilkår om, hvor lang tid der må gå mellem indvinding af råstoffer i skråningen og indskiftningen. Aftale om hvor lang tid der må gå mellem udgravning mellem den minimale graveafstand til skel og efterbehandlingslinjen (se bilag 2) træffes ud fra en konkret vurdering af den enkelte skråning og gravning.
- Region Sjælland kan kræve dokumentation for, at der ikke er risiko for nedskridning af grusmaterialer på tværs af matrikelskel i forbindelse med gravning af skråninger.

### 3.1.13 Efterbehandling

- Arealet skal efterbehandles løbende, og efterbehandlingen påbegyndes så tidligt, som det er praktisk muligt under hensyn til virksomhedens drift.
- Mulddepoter, der er oplagt på ejendommen i forbindelse med afgravning af overjord, skal nedlægges i forbindelse med efterbehandlingen.
- Efterbehandlingen skal minimum udføres med periferiskråninger som vist i ovenstående skema, jf. bilag 5. Efterbehandlingen kan påbegyndes fra efterbehandlingslinjen (e), der er vist i ovenstående skema.
- Adgangsvejen og interne veje skal fjernes i forbindelse med gravearealets retablering.
- Der må fremover ikke gødskes eller bruges pesticider/sprøjtemidler på de efterbehandlede arealer.
- I henhold til kommunens anbefalinger, jfr. bilag 8, stilles vilkår om, at de skrænter, der efterlades stejle og dermed ikke efterbehandles til landbrug, skal efterlades uden muld og ikke må tilplantes.

### 3.1.14 Afslutning

- Efterbehandlingen skal være afsluttet senest 1 år efter indvindingens ophør.
- Efterbehandlingspligten indtræder omgående, såfremt tilladelsen tilbagekaldes.
- Behandlingsanlæggene og dertil knyttede installationer, herunder eventuelle støbte fundamenter eller lignende, samt gravemaskiner, redskaber, bygninger og skure skal være fjernet senest 1 år efter indvindingens ophør.

## 4 Vilkår fra andre myndigheder

### 4.1 Sorø Kommune

Sorø Kommune har givet dispensation til digegennembrud efter § 29j, stk. 2 i museumsloven. Der er stillet følgende vilkår for dispensationen:

- At digets struktur dokumenteres af Museum Vestsjælland inden, at gennembruddet foretages.
- At diget rekonstrueres med samme opbygning som dets nuværende opbygning, så diget får en så autentisk struktur som muligt.
- At den rekonstruerede del af diget så vidt muligt får samme højde, bredde og udseende, som det eksisterende dige.
- At diget etableres i samme kote, som den nuværende kote for diget.
- At diget er rekonstrueret senest 6 måneder efter at indvindingen på ejendommen Lillevangsvej 4, 4180 Sorø er ophørt.
- At dispensationens gyldighed er svarende til gravetilladelsens, der skal indhentes fra Region Sjælland.
- At dispensationen er bortfaldet, hvis der ikke indenfor 3 år er opnået gravetilladelse fra Region Sjælland.

Vilkårene er stillet for at diget rekonstrueres så autentisk som muligt.

## 5 Grundlag for tilladelsen

### 5.1 Ansøgningen

- Ansøgningskema af 12-03-2018
- Der er søgt om gravetilladelse på dele af matr. nr. 3a samt hele matr. 11ab, Døjringe By, Munke Bjergby, Sorø Kommune og udgør totalt ca. 7 ha. (vist herunder).



- Nuværende terrænkote +40 til +34.
- Planlagt gravedybde 7 meter under terræn.
- Der forventes årligt produceret 80.000-100.000 m<sup>3</sup> sand-, grus- og stenmaterialer. Der graves ikke under grundvandsspejlet.
- Med en indvinding på op til 100.000 m<sup>3</sup> en gennemsnitlig vægtfylde på 1,5 t/m<sup>3</sup>, forventes en transport fra graveområdet på ca. 5000 lastvognslæs/år = gennemsnitlig 22 lastvogne/dag
- Den samlede råstofindvinding forventes afsluttet over grundvandsspejlet med henblik på reetablering til landbrugsjord. De stejle skrænter mod øst og vest efterlades med henblik på naturudvikling.
- Det søges om tilladelse til gravningen indtil 2028. Den planlagte påbegyndelse af indvindingen er nu 2019 (så tilladelsen kan løbe fra 2019-2029).
- Der er ikke ansøgt om knusning
- Ansøger har oplyst at der ikke findes brændstoftanke (mobile eller stationære) indenfor det godkendte graveområde.
- Beskrivelse af anvendt materiel

Type	Type brændstof/oliestoffer
Gummiged	Diesel
Gravemaskine	Diesel
Transportabelt sorteringsanlæg	Diesel

## 5.2 Geologi og grundvandsforhold

### 5.2.1 Regional geologi

Sorø Regionale Graveområde ligger i et nord/sydgående smeltevandssystem, som strækker sig mellem Åmosen og Tystrup sø. Smeltevandsdalen er dannet under sidste istid, Weichsel og er en del af et større smeltevandskompleks der strækker sig fra Åmosen i nord til syd for Næstved. Landskabet er karakteriseret ved dødislandskab med gennemskærende smeltevandsaflejringer, skabt i det skiftende istidmiljø.

Materialerne i området er således karakteriseret ved grove materialer, med moderat indhold af kalk og lavt indhold af porøst flint.

De kvartære aflejringer i området har en tykkelse på op til 75 m (se boringer 210.766, 210,624). Prækvarteroverfladen udgøres af Kertemindemergel, der er en dæklagsaflejrings over Lellinge grønsandskalken, der sammen med smeltevandssandlagene op til ca 30 meter under terræn udgør områdets drikkevandsmagasiner.

I området omkring Døjringevej/Lillevangsvej træffes prækvarteroverfladen i -50 til -75 meter. Graveområdet er beliggende i terrænkote ca. +34 - +40 m. Området ved Døjringevej/Lillevangsvej

er beliggende i et område med særlige drikkevandsinteresser (OSD-område), men udenfor indvindingsopland til et vandværk.

Den nærmeste recipient er en §3-beskyttet sø beliggende ca. 300 m sydvest for graveområdet. Tude Å står i forbindelse med denne.

### 5.2.2 Hydrogeologiske forhold

De nærmeste vandværker er Dybendal og Døjringe Vandværk som ligger hhv. 1 vest for og 1,5 km nordøst for graveområdet. Graveområdet er aktuelt udenfor indvindingsopland til almen vandforsyning.

## 5.3 Udtalelser

### 5.3.1 Høring af myndigheder og forsyningselskaber

Ansøgningsmaterialet har været sendt i høring til følgende:

- Sorø kommune
- Sorø Forsyning
- Cerius
- Museum Vestsjælland, [plan@vestmuseum.dk](mailto:plan@vestmuseum.dk)
- DN, Sorø

Vi har modtaget høringssvar fra Sorø Kommune og Museum Vestsjælland. Svar vedlægges i bilag 4 og 5.

### 5.3.2 Høring af øvrige interessenter

Ansøgningsmaterialet har været sendt i høring til følgende naboer:

Opholdsstedet Toresholm	Døjringevej 27	4180 Sorø
Mogens Hauge Hansen	Døjringevej 25	4180 Sorø
Marianne Agnete Hansen	Døjringevej 25	4180 Sorø
Gunhild Lilly Jacobsen	Døjringevej 29	4180 Sorø
Jens Peder Sørensen Jensen	Døjringevej 46	4180 Sorø
Emil Stigler	Døjringevej 48B	4180 Sorø
Erik Nyboe Hansen	Døjringevej 31	4180 Sorø
Karin Jytte Thomsen	Døjringevej 31	4180 Sorø
Henrik Hydahl	Døjringevej 33	4180 Sorø
Jette Raagaard Sørensen	Døjringevej 37	4180 Sorø
Karin Francke	Lillevangsvej 2	4180 Sorø
John Steensen Ravn	Lillevangsvej 2	4180 Sorø
Lykke Bjerggård Madsen	Døjringevej 39	4180 Sorø
Hans Henrik Larsen	Døjringevej 43	4180 Sorø
Dorte Birgitte Bjerregaard Larsen	Døjringevej 43	4180 Sorø

Vi har modtaget 3 høringssvar fra naboer til det ansøgte areal: Mogens Hauge Hansen, Døjringevej 25, Jens Peder Sørensen Jensen, Døjringevej 46 og Karin Francke på vegne af 15 naboer (på 10 adresser). Disse og Region Sjællands svar vedlægges som bilag 3.

### 5.3.3 Partshøring

Udkast af gravetilladelsen er udsendt i partshøring til:

Opholdsstedet Toresholm	Døjringevej 27	4180 Sorø
Mogens Hauge Hansen	Døjringevej 25	4180 Sorø
Marianne Agnete Hansen	Døjringevej 25	4180 Sorø
Gunhild Lilly Jacobsen	Døjringevej 29	4180 Sorø
Jens Peder Sørensen Jensen	Døjringevej 46	4180 Sorø
Emil Stigler	Døjringevej 48B	4180 Sorø
Erik Nyboe Hansen	Døjringevej 31	4180 Sorø
Karin Jytte Thomsen	Døjringevej 31	4180 Sorø
Henrik Hydahl	Døjringevej 33	4180 Sorø
Jette Raagaard Sørensen	Døjringevej 37	4180 Sorø
Karin Francke	Lillevangsvej 2	4180 Sorø
John Steensen Ravn	Lillevangsvej 2	4180 Sorø
Lykke Bjerggård Madsen	Døjringevej 39	4180 Sorø
Hans Henrik Larsen	Døjringevej 43	4180 Sorø
Dorte Birgitte Bjerregaard Larsen	Døjringevej 43	4180 Sorø
Allan Leithoff Hansen	Lillevangs 1	4180 Sorø

Region Sjælland har vurderet, at alle naboer er parter i sagen.

Indkomne indlæg vil blive vurderet i den endelige tilladelse.

### 5.3.4 Efterbehandling

Sorø Kommune er særskilt hørt i forbindelse med efterbehandlingen, som har sendt følgende bemærkninger:

*Hele matrikel 3a ligger i kommuneplanens udpegning af "tør eksisterende korridor", som i henhold til kommuneplanens pkt.6.1.6. er udpeget med henblik på at skulle sikre og forbedre spredningsmulighederne for vilde dyr og planter. Den østligste del af matr. Nr. 11ab, ligger i kommuneplanens udpegning af "tør potentiel korridor", som i henhold til kommuneplanens pkt.6.1.6. er udpeget med henblik på at skulle sikre og forbedre spredningsmulighederne for vilde dyr og planter. Det skal tilstræbes, at der i de potentielle økologiske forbindelser skabes nye naturarealer, der kan forbedre dyrs og planters spredning mellem de eksisterende naturområder. I den forbindelse er det uheldigt, at jf. efterbehandlingsplanen skal stort set alle skrænter plantes til og resten opdyrkes. Skrænterne kan tilbyde tørbundsarter gode betingelser for varme og tørke, og dermed medvirke til gode levesteder og spredningsmuligheder. Det bør derfor være en bindende retningslinje i gravetilladelsen, at i det mindste nogle skrænter friholdes for overjord og beplantning ved efterbehandlingen.*

## 6 Grave - og efterbehandlingsplan

### 6.1.1 Graveplan

Anlægsfasen (afrømning af muld og overjord) forventes at have en varighed på ca. 4 uger. På de følgende sider vises ansøgers grave- og efterbehandlingsplan for det færdiggravede område. Gravnin- gen vil blive opdelt i faser som fremgår af det tredje kort herunder.

UDKAST













### 6.1.2 Efterbehandlingsplan

Den sydlige del kommer efter efterbehandlingen primært til at bestå af natur mens den nordlige del på nær skrænterne i øst og vest reableres til landbrugsjord.

UDKAST

## 7 Myndighedernes behandling af sagen

### 7.1 Råstofplanen

Gravearealet er beliggende i Sorø Regionale graveområde, Munke Bjergby delområde, som ifølge råstofplan 2016 er reserveret til indvinding af sand, grus og sten. Råstofferne inden for området skal udnyttes og oparbejdes optimalt, i overensstemmelse med deres kvalitet.

### 7.2 Natura 2000 områder og habitatdirektivets bilag IV

Nærmeste habitatområde ligger ca. 6 km mod sydøst (Natura 2000 område nr. 160, Nordlige del af Sønderoskov). Der kan derfor aktuelt ikke siges at ligge habitatområder indenfor relevant afstand til den ansøgte areal.

### 7.3 VVM - Vurdering af Virkning på Miljøet

Råstofindvinding hører under planlovens regler om VVM-pligt<sup>5</sup>. Ansøger har udfyldt et screeningskema, som Region Sjælland har brugt som udgangspunkt for den screening, der skal tilvejebringe nødvendig viden til afgørelse af, hvorvidt et givent anlæg er VVM-pligtigt. Indvinding af sand, grus og sten er opført under bekendtgørelsens bilag 2, hvorfor det skal vurderes om indvindingen kan have væsentlig indvirkning på miljøet.

Screeningen har fastslået, at anlæggets art, dimension og placering ikke danner grundlag for udarbejdelse af en VVM-redegørelse.

### 7.4 Andre lovgivninger

#### 7.4.1 Museumsloven

Jfr. vilkår i pkt. 4.1

#### 7.4.2 Lov om offentlige veje

Adgangstilladelse skal indhentes (iht. indledende kommunehøring)

#### 7.4.3 Naturbeskyttelsesloven

Der er ikke beskyttet natur på det ansøgte areal. Under forudsætning af, at der som ansøgt ikke graves under grundvandsspejlet, er der ikke fare for væsentlig påvirkning af de nærliggende beskyttede naturområder.

### 7.5 Miljømæssige forhold

<sup>5</sup> LBKG nr. 1225 af 25. oktober 2018 om vurdering af visse offentlige og private anlægs virkning på miljøet (VVM) i medfør af lov om planlægning.

### 7.5.1 Driftstider

Driftstiderne er fastsat i henhold til det ansøgte, men de støjvilkår der fastsættes inden for normal arbejdstid er også taget i betragtning. Endvidere er de hørte naboers ønsker inddraget i betragtningen. Vilkårene for driftstider er beskrevet under pkt. 3.1.3.

### 7.5.2 Støj

Miljøstyrelsen er af den principielle opfattelse, at vilkår om støj fra grusgrave bør fastsættes med udgangspunkt i Vejledning fra Miljøstyrelsen nr. 5/1984, "Ekstern støj fra virksomheder", område-type 3 - "Blandet bolig- og erhvervsbebyggelse, centerområder".

Derfor er der fastsat vilkår om støjpåvirkningen fra råstofgraven i afsnit 3.1.4.

For maksimal udnyttelse af støjdemper bag støjvoldene samt længst mulig afstand mellem faste støjkilder, som sorterings- og knuseanlæg, vurderes det, at anlæggene skal stå tættest muligt på den nærmeste støjvold mod beboelse, i overensstemmelse med støjberegningen.

### 7.5.3 Støv

Støvgener mindskes i videst muligt omfang med vanding af kørselsveje (der vandes efter behov).

### 7.5.4 Forebyggelse mod forurening

Vilkår er fastsat ud fra principperne, at spild skal forhindres. Derudover sættes der vilkår der beskriver de situationer hvor spild er sket, og spredning af forurening skal bremses.

### 7.5.5 Graveafstande og periferiskråninger

Formålet med at fastsætte mindste tilladelige graveafstande er at sikre, at indvinderen ikke uagtensomt kommer til at grave så tæt på graveområdets ydre grænse, at de nødvendige råstoffer til at udføre de planlagte periferiskråninger mangler.

Vejledning til graveafstande er beskrevet nærmere i bilag 5.

Graveafstande for nærmere angivne strækninger af grusgravens periferiskråninger og for gravning under grundvandsspejlet, tager udgangspunkt i de i ansøgningen angivne gravedybder og koter.

## 7.6 Svar fra naboer og høringsparter

Region Sjælland har foretaget høring af naboer og parter i henhold til afsnit 5.3.1 og 5.3.2.

Hørings svar og Region Sjællands bemærkninger til disse er vedlagt i bilag 3 og 4.

## 8 Generelle bestemmelser

### 8.1 Gyldighed og tilbagekaldelse

Råstofindvindingen må ikke påbegyndes før klagefristen er udløbet. Hvis der indkommer en klage, får ansøger besked, og gravningen må ikke startes, før en endelig afgørelse er truffet med mindre, klagemyndigheden bestemmer andet.

Råstofforudladesen bortfalder, hvis den ikke udnyttes inden 3 år efter, at den er meddelt, eller hvis den ikke har været udnyttet i 3 på hinanden følgende år.

Råstofforudladesen kan tilbagekaldes af Region Sjælland i tilfælde af grov eller gentagen overtrædelse af vilkårene, hvilket er beskrevet i råstoflovens § 11.

Tilladelse efter vandforsyningsloven kan tilbagekaldes eller ændres uden erstatning, hvis forudsætningerne for tilladelsen viser sig urigtige eller ændres væsentligt.

### 8.2 Tinglysning af deklaration om efterbehandling

Når afgørelsen er endelig, tinglyser Region Sjælland en deklaration på ejendommen om de varige vilkår vedrørende efterbehandling og brug af arealet.

Afgiften for tinglysningen er 1.660 kr. I henhold til § 10, stk. 6 i lov om råstoffer<sup>6</sup> skal tinglysningsgebyret betales af ejendommens ejer, men opkræves hos ansøger. Afgiften vil blive opkrævet, når tinglysningen er sket.

Sikkerhedsstillelsen frigives først, når den i grave- og efterbehandlingsplanen beskrevne efterbehandling er udført og godkendt af Region Sjælland samt Sorø Kommune.

### 8.3 Tilsyn og besigtigelse

Region Sjælland fører tilsyn med indvindingen og foretager besigtigelse af arealet for blandt andet at påse, at tilladelsen og vilkårene overholdes. Tilsynet har uden retskendelse adgang til offentlige og private ejendomme for at foretage dette tilsyn, og politiet yder om nødvendigt bistand til at gennemføre dette, jf. råstoflovens § 32.

Tilsynsmyndigheden skal foranledige et ulovligt forhold lovliggjort, medmindre forholdet har underordnet betydning. Region Sjælland kan meddele påbud om, at et ulovligt forhold skal lovliggøres inden for en nærmere fastsat frist, jf. råstoflovens § 33.

Region Sjælland kan umiddelbart lade foretage, hvad der er nødvendigt på ejerens og indvinderens bekostning, hvis et påbud om at lovliggøre et ulovligt forhold ikke efterkommes rettidigt, jf. råstoflovens § 33.

<sup>6</sup> LBK nr. 124 af 1. februar 2017 af lov om råstoffer



## 8.4 Udtalelse fra museum vedr. arkæologi forud for indvindingen

Bygherre har altid mulighed for at indhente det arkæologisk ansvarlige museums udtalelse forud for jordarbejder, jf. museumsloven § 25<sup>7</sup>.

Herved gives de bedste muligheder for at undgå standsning af anlægsarbejdet og udgifter til arkæologiske undersøgelser, jf. museumsloven § 27.

Hvis museet i sin udtalelse skønner, at der på arealet ikke findes væsentlige arkæologiske bevaringsinteresser, så vil evt. udgifter til nødvendig arkæologisk undersøgelse skulle betales af Kulturministeren, jf. museumsloven § 27.

En udtalelse fritager ikke bygherre/indvinder fra forpligtelsen til at standse anlægsarbejdet og underrette museet, hvis arkæologiske levn påtræffes, men fritager ham/hende for udgifterne til en undersøgelse.

Indvinder kan også få afklaret de arkæologiske interesser igennem en prøvegravning på arealet.

## 8.5 Grave og efterbehandlingsplan

Efterbehandlingsplanen beskriver de overordnede retningslinjer for efterbehandlingen. De medfølgende skitser, f.eks. placering af søer, beplantning osv., er således ikke nøjagtigt fastlagte.

## 8.6 Returjord

Der må ikke uden dispensation fra Region Sjælland tilføres hverken forurenede eller ren jord til råstofgraven<sup>8</sup>.

Import af råstofferne sand, grus og sten til forarbejdning og/eller produktforbedring forudsætter ikke dispensation fra jordforureningsloven § 52.

## 8.7 Affald

Olieaffald skal opsamles og afleveres til en kommunal modtageplads for olie- og kemikalieaffald medmindre, kommunalbestyrelsen meddeler fritagelse for afleveringspligten<sup>9</sup>.

Klude, der benyttes til aftørring af maskiner og andet materiel, skal opbevares og bortskaffes efter de til enhver tid gældende regler om opbevaring og bortskaffelse af farligt affald.

## 8.8 Entreprenørtanke

Entreprenørtanke skal være typegodkendte, og der skal være mærkeskilt på tankene med oplysninger om fabrikantens navn, hjemsted, tankrumfang, tanktype, fabrikationsnummer og fabrikationsår.

<sup>7</sup> LBK nr. 358 af 8. april 2014 af museumsloven.

<sup>8</sup> LBK nr. 282 af 27. marts 2017 af lov om forurenede jord.

<sup>9</sup> Bek. nr. 1309 af 18. december 2012 om affald, §§ 61 og 63.

Tankene i grusgraven skal desuden være typegodkendt og opstillet efter Olietankbekendtgørelsen<sup>10</sup> og ADR reglerne<sup>11</sup>.

## 8.9 Jordforurening

I tilfælde af oliespild eller lignende i forbindelse med råstofindvindingen skal Region Sjælland orienteres.

## 8.10 Byggeloven

Hvis der ønskes opsat mandskabsvogne, administrationsbygninger eller lignende i råstofgraven, skal der søges særskilt om byggetilladelse til dette i kommunen. Dette gælder også for midlertidigt opsatte skurvogne eller lignende. Der henvises til det gældende bygningsreglement.

## 8.11 Grundvand

Der må ikke uden særlig tilladelse foretages oppumpning og bortledning af grundvand med henblik på grundvandssænkning.

Der må ikke uden særskilt udledningstilladelse foretages udledning af vand fra grusvask og vand fra vask af materiel.

## 8.12 Digesvaler

Digesvaler er fredet. Skrænter og skråninger, hvor digesvalerne har etableret reder, må ikke graves inden for ynglesæsonen fra 1. april til 31. august.

## 8.13 Ledningsregisteret

Før gravning påbegyndes, har indvinder pligt til at indhente oplysninger i ledningsregisteret (LER.dk) om ledningsføringer, der kan påvirkes af gravningen<sup>12</sup>.

## 8.14 Teleledninger

I henhold til § 5 i lovebekendtgørelse om graveadgang<sup>13</sup> skal enhver, der foretager bygnings-, jordarbejder eller iværksætter andre foranstaltninger, forespørge telefonselskaberne med mindst 8 dages varsel, om der findes ledninger eller anlæg, der nødvendiggør særlig hensyn.

## 8.15 Indberetning af indvunden mængde

Der skal hvert år gives oplysninger til Region Sjælland om arten og mængden af de råstoffer, der indvindes i hver råstofgrav samt om anvendelsen heraf. Indberetningen skal ske elektronisk efter anvisning af Region Sjælland.

<sup>10</sup> Bek nr. 1611 af 10. december 2015 om indretning, etablering og drift af olietanke, rørsystemer og pipelines, kap. 2.

<sup>11</sup> Bek. nr. 828 af 10. juni 2017 om vejtransport af farligt gods.

<sup>12</sup> LBK nr. 1011 af 25. oktober 2012 om registrering af ledningsejere.

<sup>13</sup> LBK nr. 622 af 10. juni 2003 om graveadgang og ekspropriation mv. til kommunikationsformål.

### **8.16 Indberetning om boringer.**

Resultatet af udførelse af boringer m.v. efter råstoffer på ejendommen skal inden 3 måneder efter udførelsen indberettes til Danmarks og Grønlands Geologiske Undersøgelser på særlige skemaer. Inden for samme frist skal resultater af geofysiske undersøgelser og andre råstofundersøgelser, herunder om råstoffernes kvalitet, indberettes til Danmarks og Grønlands Geologiske Undersøgelser.

### **8.17 Underretning ved konkurs mv.**

I tilfælde af indvindingsvirksomhedens konkurs, betalingsstandsning m.v., er såvel ejendommens ejer, som den der driver indvindingsvirksomheden, forpligtet til straks at underrette tilsynsmyndigheden.

### **8.18 Råstofafgift**

Råstofindvinderen er forpligtet til at betale råstofafgift.

Det skal bemærkes, at erhvervsmæssig indvinding af råstoffer, skal registreres ved Skat, [myndighed@skat.dk](mailto:myndighed@skat.dk). Region Sjælland orienterer skattemyndigheden om afgørelsen.

### **8.19 Yderligere vilkår og ændringer**

Region Sjælland kan fastsætte yderligere vilkår eller foretage ændringer af allerede stillede vilkår, hvis det på et senere tidspunkt måtte vise sig nødvendigt af hensyn til opfyldelsen af råstoflovens formålsbestemmelser.

Fastsættelse af eventuelle nye vilkår eller ændringer af eksisterende vilkår vil dog kun blive aktuelt, hvis der er tale om ændrede forudsætninger i forhold til grundlaget for denne afgørelse.

## 9 Offentliggørelse og klagevejledning

### 9.1 Generel klagevejledning

Tilladelsen til råstofindvinding med tilhørende andre afgørelser vil blive offentliggjort ved annoncering på Region Sjællands hjemmeside og Sorø Kommunes hjemmeside.

Afgørelserne kan påklages inden 4 uger fra de er offentligt annonceret.

Hvis du ønsker at klage over afgørelserne, kan du klage til Miljø- og Fødevarerklagenævnet.

Du klager via klageportalen, som du finder via borger.dk eller virk.dk. Du logger på klageportalen med Nem-ID. En klage er indgivet, når den er tilgængelig for myndigheden via klageportalen. Når du klager, skal du betale et gebyr på 900 kr. for borgere og 1.800 kr. for virksomheder, organisationer og offentlige myndigheder.

I klageportalen sendes din klage automatisk først til rette myndighed. Hvis myndigheden fastholder afgørelsen, sender myndigheden klagen videre til behandling i nævnet via klageportalen. Du får besked om videresendelsen.

Miljø- og Fødevarerklagenævnet afviser din klage, hvis du sender den uden om klageportalen, medmindre du er blevet fritaget for brug af klageportalen. Hvis du ønsker at blive fritaget for at bruge klageportalen, skal du sende en begrundet anmodning til myndigheden. Myndigheden videresender din anmodning til nævnet, som herefter beslutter om, du kan fritages. [Se betingelserne for at blive fritaget.](#)

Et indbetalt klagegebyr tilbagebetales, hvis

1. Klagesagen fører til, at den påklagede afgørelse ændres eller ophæves,
2. Klageren får helt eller delvis medhold i klagen, eller
3. Klagen afvises som følge af overskredet klagefrist, manglende klageberettigelse eller fordi klagen ikke er omfattet af Natur- og Fødevarerklagenævnets kompetence.

Det bemærkes, at hvis den eneste ændring af den påklagede afgørelse er forlængelse af frist for efterkommelse af afgørelse som følge af den tid, der er medgået til at behandle sagen i klagenævnet, tilbagebetales gebyret dog ikke.

Vejledning om gebyrordningen kan findes på Nævnenes Hus' hjemmeside.

### 9.2 Klage over Region Sjællands afgørelser

#### 9.2.1 Råstoffilladelsen og vurderinger efter Habitatdirektivet

##### Klageberettigede

- Adressaten for afgørelsen.
- Offentlige myndigheder.
- En berørt nationalparkfond oprettet efter lov om nationalparker
- Lokale foreninger og organisationer, som har en væsentlig interesse i afgørelsen.
- Landsdækkende foreninger og organisationer, hvis hovedformål er beskyttelse af natur og miljø.
- Landsdækkende foreninger og organisationer, som efter deres formål varetager væsentlige rekreative interesser, når afgørelsen berører sådanne interesser.
- Enhver med en individuel væsentlig interesse i afgørelsen.

Rettidig klage efter denne lov har opsættende virkning for tilladelsen, medmindre Miljø- og Fødevareklagenævnet bestemmer andet.

Natur- og Miljøklagenævnets afgørelse kan indbringes for domstolene inden 12 måneder efter, at afgørelsen er meddelt.

### 9.2.2 VVM screening

#### Klageberettigede

- Enhver, der har en retlig interesse i sagens udfald.
- Landsdækkende foreninger og organisationer, der som hovedformål har beskyttelsen af natur og miljø eller varetagelsen af væsentlige brugerinteresser inden for arealanvendelsen

Rettidig klage efter denne lov har ikke opsættende virkning for tilladelsen, medmindre Miljø- og Fødevareklagenævnet bestemmer andet.

Miljø- og Fødevareklagenævnets afgørelse kan indbringes for domstolene inden 12 måneder efter, at afgørelsen er meddelt.

### 9.3 Orientering

#### 9.4 Kopi af afgørelsen er sendt til:

- Sorø Kommune
- Sorø- Forsyning
- Museum Vestsjælland
- Naturstyrelsen (driftsenhed), [nst@nst.dk](mailto:nst@nst.dk)
- Miljøstyrelsen, [mst@mst.dk](mailto:mst@mst.dk)
- Danmarks Naturfredningsforening, [dn@dn.dk](mailto:dn@dn.dk)
- Danmarks Naturfredningsforening i Sorø-kommune, [soroe@dn.dk](mailto:soroe@dn.dk)
- Danmarks Sportsfiskerforbund, [post@sportsfiskerforbundet.dk](mailto:post@sportsfiskerforbundet.dk)
- Dansk Ornitologisk Forening, [natur@dof.dk](mailto:natur@dof.dk)
- Embedslægeinstitutionen for Sjælland, [sjl@sst.dk](mailto:sjl@sst.dk)
- Forbrugerrådet, Fiolstræde 17, [fbr@fbr.dk](mailto:fbr@fbr.dk)
- Fredningsnævnet for Vestsjælland, [vestsjaelland@fredningsnaevn.dk](mailto:vestsjaelland@fredningsnaevn.dk) (ønsker orientering om afgørelser i Odsherred-, Kalundborg-, Holbæk-, Ringsted-, Slagelse og Sorø Kommuner)
- Friluftsrådet [fr@friluftsradet.dk](mailto:fr@friluftsradet.dk)
- Friluftsrådet Kreds Sydvestsjælland (Slagelse, Sorø, Næstved): [sydvest@friluftsradet.dk](mailto:sydvest@friluftsradet.dk)
- Slots- og Kulturstyrelsen, [fortidsminder@slks.dk](mailto:fortidsminder@slks.dk)
- Skat, [myndighed@skat.dk](mailto:myndighed@skat.dk)

Derudover orienteres øvrige høringsparter jf. 5.3.1 og 5.3.2.

# BILAG

## Bilag 1

Ansøgning om råstofindvinding Lillevangsvej 4, 4180 Sorø

# Ansøgningskema

**Til brug for erhvervsmæssig indvinding af råstoffer**

(Indsendes til Region Sjælland)



## 1. Oplysninger om ansøger

Navn		
Firmanavn: Jørgen Larsens Stenindustri ApS		
CVR-nr. 11801196:		
Adresse: LangeLøng 8		
Postnr.: 4180	Postdistrikt: Sorø	
Telefon: 57646319	Lokal:	Mobilnr.: 40341215
E-mail lerhoj@mail.dk:		

## 2. Oplysninger om ejendommen hvor der skal indvindes

Matrikel nr.(e): 3a og 11ab
Ejerlav:Døjringe
Ejendomsnummer:
Adresse Lillevangsvej 4:
Kommune: Sorø
Anmeldte rettigheder: Landbrug

## 3. Oplysninger om ejerforhold (udfyldes kun hvis ejer og ansøger ikke er den samme)

Ejendommens ejer:		
Navn: Jens Lagerbon Kirkebjergvænget 7. 4330 Hvalsø		
Firma: Reersø Landbrug ApS		
CVR-nr.: 38688170		
Adresse: Kirkebjergvænget 7		
Postnr.: 4330	Postdistrikt Hvalsø:	
Telefon:	Lokal:	Mobilnr.: 23672467
E-mail: lagerbon@msn.com		

**4. Oplysninger om råstofvindvinder** (udfyldes kun hvis ansøger og råstofvindvinder ikke er den samme)

Navn: Jørgen Larsen		
Firma: Jørgen Larsens Stenindustri ApS.		
CVR-nr.: 11801196		
Adresse: Lange Løng 8.		
Postnr.: 4180	Postdistrikt: Sorø	
Telefon: 57646319	Lokal:	Mobilnr.: 40341215
E-mail: lerhoj@mail.dk		

**5. Oplysninger om den ansøgte råstofforekomst**

<b>Råstoffets art og tykkelse</b> (sand, sten, grus, ler, kalk, kridt, granit, tørv mv.):  Grus-Sten—ca. 7 m
<b>Oplysninger om råstofundersøgelser:</b>  Prøvegravning
<b>Angivelse om forekomst af muld</b> (antal meter):  0,5-til 0,8
<b>Angivelse om forekomst af overjord:</b>  Ingen
<b>Kote for terræn:</b>  mellem 40 og 34
<b>Kote for grundvandsspejl:</b>  ?

## 6. Oplysninger om den påtænkte indvinding

<b>Planlagt påbegyndelse af indvinding (år):</b>
2018
<b>Planlagt afslutning af indvinding (år):</b>
2028
<b>Planlagt gravedybde under terræn:</b>
7 m
<b>Kote for bunden af gravningen:</b>
Ca. 33
<b>Forventet årlig produktion (m<sup>3</sup>):</b>
80 til 100,000
<b>Forventet årlig indvinding under grundvandsspejl (m<sup>3</sup>):</b>
0
<b>Angivelse af indvindingsarealet (m<sup>2</sup> eller ha):</b>
Ca. 7 Ha.

## 7. Påtænkt anvendelse af indvundne råstoffer

<b>Sand, grus og sten</b>	
<b>Vejmaterialer</b>	Sæt X
Grus, sandfyld, bundsikringsmaterialer mv.	x
Stabilgrus	
Tilslag til asfalt	x
Uspecificeret vejmateriale	X
<b>Betontilslagsmaterialer</b>	
Sand	
Sten	
Mørtelsand	

<b>Ler</b>		Sæt X
Teglfabrikation	Rødbrændende	
	Gulbrændende	
Keramikindustri		
Øvrig anvendelse (arten angives):		

<b>Kalk og kridt</b>		Sæt X
Cementfabrikation		
Brændt kalk		
Landbrugskalk		
Industrikalk		
Jordbrugskalk		
Industrikridt		
Jordbrugskridt		
Øvrig anvendelse		

<b>Anden forekomst</b> (f.eks. kvartssand, granit fra brud, moler, plastisk ler, tørv)
<b>Arten og anvendelse angives:</b>

## 8. Maskiner og anlæg

<b>Grave- og læssemaskiner, transportanlæg</b> (angivelse af type, antal og placering på kort jf. pkt. 17):	
Gummiged – Gravemaskine fabr. Cat. Eller Liebherr. Transporttab. Sorteringsanlæg.	
<b>Bygningsanlæg:</b> ingen	
<b>Oparbejdningsanlæg</b>	Tørsortering x
	Vådsortering
	Knusning
	Densitetssortering, HMS anlæg evt. brug af salte til anlægget
	Anden oparbejdning

## 9. Forbrug af hjælpestoffer, herunder drivmidler i transport- og





### 13. Vandindvinding og afledning af vand mm.

<b>Vand der anvendes til vaskning, vaskesortering, jigging mm. oplyses:</b>	
Hvor vandet indtages fra:	
Vandforbrug pr. time:	m <sup>3</sup> pr. time
Vandforbrug pr. døgn:	m <sup>3</sup> pr. døgn
Foreligger der vandindvindingstilladelse efter vandforsyningsloven (vedlægges):	
<b>Ved bortledning af grundvand for at indvinde råstoffer i tør tilstand oplyses:</b>	
Skønnet bortledning pr. år:	m <sup>3</sup> pr. år
Foreligger der bortledningstilladelse efter vandforsyningsloven vedlægges):	
<b>Beskrivelse af foranstaltninger til opsamling og/eller og bortledning af evt. vaskevand og husspildevand:</b>	
Udledningsstedet angivet på kort, jf. pkt. 17.	
Foreligger der tilladelse til nedsivning eller spildevandsudledning efter lov om miljøbeskyttelse (vedlægges).	
<b>Oplysninger om drikkevandsbrønde og -boringer inden for en afstand af 300 m fra det ansøgte areal</b>	
Angivelse af boringer med DGU-nummer:	

## 14. Affald

Mængde af olieprodukter pr. år: 0
Mængde af kemikalieprodukter pr. år: 0
Mængde af brændbart pr. år: 0
Andet affald: 0
Hvor er containerne placeret, angives på kort jf. pkt. 17.
Hvem afhenter affaldet, jf. ovennævnte affaldstyper

## 15. Adgangsveje til indvindingsområdet

Beskrivelse af nye adgangsveje til indvindingsområdet herunder placering, bredde, svingsten:
Foreligger tilladelse efter vejlovgivningen (vedlægges):
Beskrivelse af eksisterende adgangsveje til indvindingsområdet, f.eks. markvej eller lignende til offentlig vej, privat fællesvej:

## 16. Driftstider

<b>For gravemaskiner, transportanlæg og oparbejdningsanlæg:</b>		
Mandag – fredag 0600 til 1600	Lørdage 07- 1200	Søn- og helligdage 0
For udlevering og læsning, herunder kørsel inden for virksomhedens område		
Mandag – fredag 0600-16,15	Lørdage 0700-1200	Søn- og helligdage 0



## 17. Bilag fra ansøgeren

Udskrift fra tinglysningen.dk (tingbogsattest)
Dokumentation for ansøgers ret til at indvinde på den ansøgte ejendom (samtykkeerklæring)
PDF læsbart oversigtskort (kortbilag 1) i måleforholdet 1:25.000 med det ansøgte indvindingsområde og ejendommens grænser
Kort (kortbilag 2) over det ansøgte indvindingsområde i måleforhold 1:2.000, 1:4.000 eller lignende med angivelse af følgende: <ul style="list-style-type: none"><li>- Adgangsveje</li><li>- Bygninger</li><li>- Udledning af vand</li><li>- Oplagring af affald</li><li>- Stationære anlæg</li><li>- Øvrige maskiner og anlæg</li></ul>
Udkast til grave- og efterbehandlingsplan
Ansøgningsskema til VVM, jf. samordningsbekendtgørelsens bilag 1

### Yderligere oplysninger eller bemærkninger fra ansøgeren

---

---

---

---

Jens Lagerbo

Ejer

8-3

Dato

Jens Lagerbo

Underskrift

Jens Lagerbo

Ansøger

8-3-2018

Dato

Underskrift

## Bilag 1

### Ansøgningskema

Nedenstående skema angiver de oplysninger, som skal indgives til myndighederne ved ansøgning af projekter, der er omfattet af lovens bilag 2, jf. lovens § 21. Bygherren skal, hvor det er relevant for ansøgningen om det konkrete projekt, tage hensyn til kriterierne i lovens bilag 6, når skemaet udfyldes. Såfremt der allerede foreligger oplysninger om de indvirkninger, projektet kan forventes at få på miljøet, medsendes disse oplysninger. Skemaet finder ikke anvendelse for sager, der behandles af Naturstyrelsen og Energistyrelsen. Skemaets oplysningskrav er vejledende og fastsat under hensyntagen til kriterierne i lovens bilag 5.

Basisoplysninger	Tekst	
Projektbeskrivelse (kan vedlægges)	ja	
Navn, adresse, telefonnr. og e-mail på bygherre	Jørgen Larsens Stenindustri ApS. .lerhoj@mail.dk	
Navn, adresse, telefonnr. og e-mail på kontaktperson	Jørgen Larsen Lange Løng 8. lerhoj@mail.dk	
Projektets adresse, matr. nr. og ejerlav. For havbrug angives anlæggets geografiske placering angivet ved koordinater for havbrugets 4 hjørneafmærkninger i bredde/længde (WGS-84 datum).	Lillevangsvej 4. Døjringe 4180. Sorø	
Projektet berører følgende kommune eller kommuner (omfatter såvel den eller de kommuner, som projektet er placeret i, som den eller de kommuner, hvis miljø kan tænkes påvirket af projektet)	Sorø	
Oversigtskort i målestok eks. 1:50.000 – Målestok angives. For havbrug angives anlæggets placering på et søkort.		
Kortbilag i målestok 1:10.000 eller 1:5.000 med indtegning af anlægget og projektet (vedlægges dog ikke for strækningsanlæg).	Målestok angives:	
Forholdet til VVM reglerne	<b>Ja</b>	<b>Nej</b>
Er projektet opført på bilag 1 til lov om miljøvurdering af planer og programmer og konkrete projekter (VVM).	<input type="checkbox"/>	Hvis ja, er der obligatorisk VVM-pligtigt. Angiv punktet på bilag 1:
Er projektet opført på bilag 2 til lov om miljøvurdering af planer og programmer og af konkrete projekter (VVM).	<input type="checkbox"/>	Hvis ja, angiv punktet på bilag 2:
<b>Projektets karakteristika</b>	<b>Tekst</b>	
1. Hvis bygherren ikke er ejer af de arealer, som projektet omfatter angives navn og adresse på de eller den pågældende ejer, matr. nr. og ejerlav	Jens Lagerbon Kirkebjergvænget 7. 4330 Hvalsø.	
2. Arealanvendelse efter projektets realisering. Det fremtidige samlede bebyggede areal i m <sup>2</sup> Det fremtidige samlede befæstede areal i m <sup>2</sup> Nye arealer, som befæstes ved projektet i m <sup>2</sup>		
3. Projektets areal og volumenmæssige udformning Er der behov for grundvandssænkning i forbindelse med projektet og i givet fald hvor meget i m Projektets samlede grundareal angivet i ha eller m <sup>2</sup> Projektets bebyggede areal i m <sup>2</sup> Projektets nye befæstede areal i m <sup>2</sup> Projektets samlede bygningsmasse i m <sup>3</sup> Projektets maksimale bygningshøjde i m Beskrivelse af omfanget af eventuelle nedrivningsarbejder i forbindelse med projektet		
4. Projektets behov for råstoffer i anlægsperioden Råstofforbrug i anlægsperioden på type og mængde: Vandmængde i anlægsperioden Affaldstype og mængder i anlægsperioden Spildevand til renseanlæg i anlægsperioden Spildevand med direkte udledning til vandløb, søer, hav i anlægsperioden Håndtering af regnvand i anlægsperioden Anlægsperioden angivet som mm/åå – mm/åå		
<b>Projektets karakteristika</b>	<b>Tekst</b>	

5. Projektets kapacitet for så vidt angår flow ind og ud samt angivelse af placering og opbevaring på kortbilag af råstoffet/produktet i driftsfasen: Råstoffer – type og mængde i driftsfasen Mellemprodukter – type og mængde i driftsfasen Færdigvarer – type og mængde i driftsfasen Vandmængde i driftsfasen			
6. Affaldstype og årlige mængder, som følge af projektet i driftsfasen: Farligt affald: Andet affald: Spildevand til rensesanlæg: Spildevand med direkte udledning til vandløb, sø, hav: Håndtering af regnvand:			
<b>Projektets karakteristika</b>	<b>Ja</b>	<b>Nej</b>	<b>Tekst</b>
7. Forudsætter projektet etablering af selvstændig vandforsyning?	X		
8. Er projektet eller dele af projektet omfattet af standardvilkår?		X	Hvis »ja« angiv hvilke. Hvis »nej« gå til punkt 10
9. Vil projektet kunne overholde alle de angivne standardvilkår?		X	Hvis »nej« angives og begrundes hvilke vilkår, der ikke vil kunne overholdes.
10. Er projektet eller dele af projektet omfattet af BREF-dokumenter?		X	Hvis »ja« angiv hvilke. Hvis »nej« gå til pkt. 12.
11. Vil projektet kunne overholde de angivne BREF-dokumenter?		X	Hvis »nej« angives og begrundes hvilke BREF-dokumenter, der ikke vil kunne overholdes.
12. Er projektet eller dele af projektet omfattet af BAT-konklusioner?		X	Hvis »ja« angiv hvilke. Hvis »nej« gå til punkt 14.
<b>Projektets karakteristika</b>	<b>Ja</b>	<b>Nej</b>	<b>Tekst</b>
13. Vil projektet kunne overholde de angivne BAT-konklusioner?		X	Hvis »nej« angives og begrundes hvilke BAT-konklusioner, der ikke vil kunne overholdes.
14. Er projektet omfattet af en eller flere af Miljøstyrelsens vejledninger eller bekendtgørelser om støj eller eventuelt lokalt fastsatte støjgrænser?		X	Hvis »ja« angives navn og nr. på den eller de pågældende vejledninger eller bekendtgørelser. Hvis »nej« gå til pkt. 17.
15. Vil anlægsarbejdet kunne overholde de eventuelt lokalt fastsatte vejledende grænseværdier for støj og vibrationer?	X		Hvis »nej« angives overskridelsens omfang og begrundelse for overskridelsen
16. Vil det samlede projekt, når anlægsarbejdet er udført, kunne overholde de vejledende grænseværdier for støj og vibrationer?	X		Hvis »nej« angives overskridelsens omfang og begrundelse for overskridelsen
17. Er projektet omfattet Miljøstyrelsens vejledninger, regler og bekendtgørelser om luftforurening?			Hvis »ja« angives navn og nr. på den eller de pågældende vejledninger, regler eller bekendtgørelser. Hvis »nej« gå til pkt. 20.
18. Vil anlægsarbejdet kunne overholde de vejledende grænseværdier for luftforurening?			Hvis »Nej« angives overskridelsens omfang og begrundelse for overskridelsen.
19. Vil det samlede projekt, når anlægsarbejdet er udført, kunne overholde de vejledende grænseværdier for luftforurening? Såfremt der allerede foreligger oplysninger om de indvirkninger, projektet kan forventes at få på miljøet som følge af den forventede luftforurening, medsendes disse oplysninger.			Hvis »Nej« angives overskridelsens omfang og begrundelse for overskridelsen.
20. Vil projektet give anledning til støvgener eller øgede støvgener I anlægsperioden? I driftsfasen?	X		Hvis »ja« angives omfang og forventet udbredelse.
<b>Projektets karakteristika</b>	<b>Ja</b>	<b>Nej</b>	<b>Tekst</b>
21. Vil projektet give anledning til lugtgener eller øgede lugtgener I anlægsperioden? I driftsfasen?		X	Hvis »ja« angives omfang og forventet udbredelse.

22. Vil anlægget som følge af projektet have behov for belysning som i aften og nattetimer vil kunne oplyse naboarealer og omgivelserne I anlægsperioden? I driftsfasen?		X	Hvis »ja« angives og begrundes omfanget.
23. Er anlægget omfattet af risikobekendtgørelsen, jf. bekendtgørelse om kontrol med risikoen for større uheld med farlige stoffer nr. 372 af 25. april 2016?		X	
<b>Projektets placering</b>	<b>Ja</b>	<b>Nej</b>	<b>Tekst</b>
24. Kan projektet rummes inden for lokalplanens generelle formål?	X		Hvis »nej«, angiv hvorfor:
25. Forudsætter projektet dispensation fra gældende bygge- og beskyttelseslinjer?		x	Hvis »ja« angiv hvilke:
26. Indebærer projektet behov for at begrænse anvendelsen af naboarealer?		X	
27. Vil projektet kunne udgøre en hindring for anvendelsen af udlagte råstofområder?			
28. Er projektet tænkt placeret indenfor kystnærhedszonen?			
<b>Projektets placering</b>	<b>Ja</b>	<b>Nej</b>	<b>Tekst</b>
29. Forudsætter projektet rydning af skov? (skov er et bevokset areal med træer, som danner eller indenfor et rimeligt tidsrum ville danne sluttet skov af højstammede træer, og arealet er større end 1/2 ha og mere end 20 m bredt.)		X	
30. Vil projektet være i strid med eller til hinder for realiseringen af en rejst fredningssag?		X	
31. Afstanden fra projektet i luftlinje til nærmeste beskyttede naturtype i henhold til naturbeskyttelseslovens § 3.			
32. Er der forekomst af beskyttede arter og i givet fald hvilke?			
33. Afstanden fra projektet i luftlinje til nærmeste fredede område.			
34. Afstanden fra projektet i luftlinje til nærmeste internationale naturbeskyttelsesområde (Natura 2000-områder, habitatområder, fuglebeskyttelsesområder og Ramsarområder).			
35. Vil projektet medføre påvirkninger af overfladevand eller grundvand, f.eks. i form af udledninger til eller fysiske ændringer af vandområder eller grundvandsforekomster?		X	Hvis »ja« angives hvilken påvirkning, der er tale om.
36. Er projektet placeret i et område med særlige drikkevandinteresser?	X		
37. Er projektet placeret i et område med registreret jordforurening?		x	
38. Er projektet placeret i et område, der i kommuneplanen er udpeget som område med risiko for oversvømmelse.		x	
39. Er projektet placeret i et område, der, jf. oversvømmelsesloven, er udpeget som risikoområde for oversvømmelse?		X	
<b>Projektets placering</b>	<b>Ja</b>	<b>Nej</b>	<b>Tekst</b>
40. Er der andre lignende anlæg eller aktiviteter i området, der sammen med det ansøgte må forventes at kunne medføre en øget samlet påvirkning af miljøet (Kumulative forhold)?			
41. Vil den forventede miljøpåvirkning kunne berøre nabolande?			
42. En beskrivelse af de tilpasninger, ansøger har foretaget af projektet inden ansøgningen blev indsendt og de påtænkte foranstaltninger med henblik på at undgå, forebygge, begrænse eller kompensere for væsentlige skadelige virkninger for miljøet?			

43. Undertegnede erklærer herved på tro og love rigtigheden af ovenstående oplysninger.

Dato: 8-3-2018 Bygherre/anmelder: 

Vejledning

Skemaet udfyldes af bygherren eller dennes rådgiver baseret på bygherrens viden om eget projekt sammenholdt med de oplysninger og vejledninger, der henvises til i skemaet. Det forudsættes således, at bygherren eller dennes rådgiver er fortrolig med den miljølovgivning, som projektet omfattes af. Bygherren skal ikke gennem præcise beregninger angive projektets forventede påvirkninger men alene tage stilling til overholdelsen af vejledende grænseværdier og angivne miljøforhold baseret på de oplysninger, der kan hentes på offentlige hjemmesider.

Farverne »rød/gul/grøn« angiver, hvorvidt det pågældende tema kan antages at kunne medføre, at projektet vurderes at kunne påvirke miljøet væsentligt og dermed være VVM-pligtigt. »Rød« angiver en stor sandsynlighed for VVM-pligt og »grøn« en minimal sandsynlighed for VVM-pligt. Hvis feltet er sort, kan spørgsmålet ikke besvares med ja eller nej. VVM-pligten afgøres dog af VVM-myndigheden. I de fleste tilfælde vil kommunen være VVM-myndighed.

Bygherres eller dennes rådgivers udfyldelse af skemaet er omfattet af straffelovens § 161 om strafansvar ved afgivelse af urigtige oplysninger til en offentlig myndighed.

# Tingbogsattest



Udskrevet: 06.03.2018 11:41:41

---

**Ejendom:**

Adresse: Lillevangsvej 4  
4180 Sorø

BFE-nummer: 2505867

Appr.dato: 09.02.1956  
Landsejerlav: Døjringe By, Munke Bjergby  
Matrikelnummer: 0003a  
Areal: 227602 m2  
Heraf vej: 0 m2

---

**Hovednotering:**

Hovednotering: Landbrugsejendom

---

## Adkomster

---

**Dokument:**

Dokument type: Skøde  
Dato/løbenummer: 20.11.2017-1009343635

---

**Adkomsthavere:**

Navn: Reersø Landbrug ApS  
Cvr-nr.: 38688170  
Ejerandel: 1 / 1

---

**Købesum:**

Kontant købssum: 3.884.000 DKK

Købesummen omfatter beløb til  
arv/gave: 0 DKK

Købesummen omfatter  
overtagne restancer af skatter  
og afgifter eller af andre  
ydelser.: 0 DKK

Købesummen omfatter  
servitutter, tinglyst på det  
købte, der kan forlanges afløst  
af en pengeydelse: 0 DKK

Købesummen omfatter beløb til  
anlægsbidrag til vej mv., der er

forfaldent til betaling på  
tidspunktet for ejerskiftet: 0 DKK  
Købesum i alt: 3.884.000 DKK

-----  
**Dato for overtagelse:** 01.11.2017

---

## Hæftelser

-----  
**Dokument:**

Dato/løbenummer: 29.12.2017-1009457376  
Prioritet: 3  
Dokument type: Realkreditpantebrev  
Hovedstol: 4.575.000 DKK  
Rentesats: -0,21 %  
Låntype: Obligationslån  
Særlige lånevilkår: Refinansiering  
Mulighed for afdragsfrihed  
Inkonvertibel  
Rentetilpasning

-----  
**Også tinglyst på:**

Antal: 1

-----  
**Kreditorer:**

Navn: NORDEA KREDIT REALKREDITAKTIESELSKAB  
Cvr-nr.: 15134275

-----  
**Debitorer:**

Navn: Reersø Landbrug ApS  
Cvr-nr.: 38688170

-----  
**Tillægstekst:**

Relaks  
delnr. 1 på 9.534 m2 og delnr. 2 på 15.711 m2 – begge af  
matr. nr. 8k Reersø By, Kirke Hyllinge (samlet nuværende  
areal 25.305 m2) af pantet.

-----  
**Afgiftspantebrev:**

Dato/løbenummer: 20.06.2012-1003634465  
Prioritet: 4  
Hovedstol: 417.000 DKK

**Afgiftspantebrev:**

Dato/løbenummer: 10.06.2011-1002634730  
Prioritet: 5  
Hovedstol: 649.000 DKK

---

## Servitutter

**Dokument:**

Dato/løbenummer: 06.03.1947-907525-25  
Prioritet: 1  
Dokument type: Servitut

**Tillægstekst:**

Tillægstekst  
Dok om NVE

---

**Dokument:**

Dato/løbenummer: 03.01.2002-108-25  
Prioritet: 2  
Dokument type: Servitut

Akt nr: 25\_E\_258

**Tillægstekst:**

Tillægstekst  
Dok om NVE ang. kabler

---

## Øvrige oplysninger

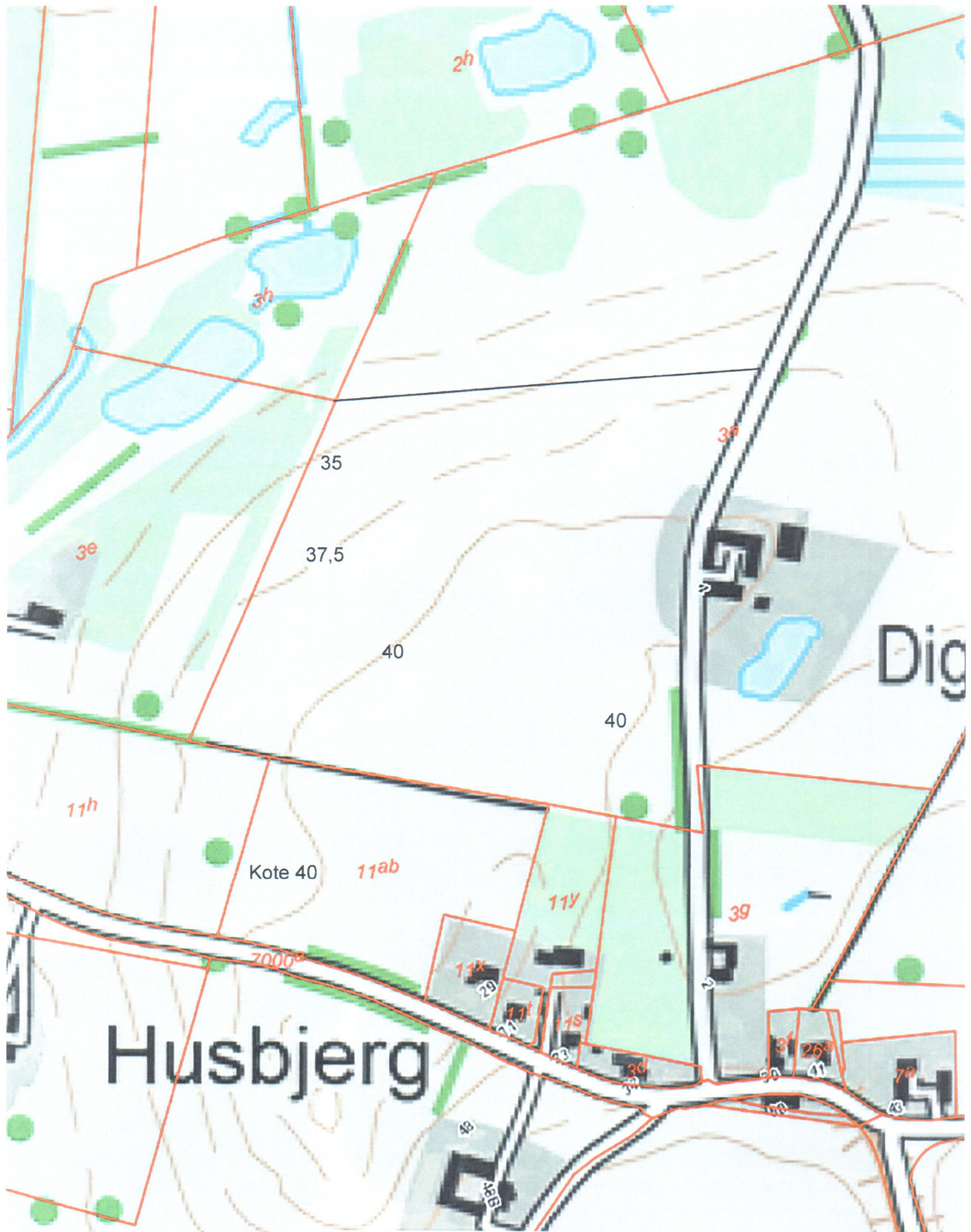
**Ejendomsvurdering:**

Ejendomsværdi: 3.200.000 DKK  
Grundværdi: 708.100 DKK  
Vurderingsdato: 01.10.2016  
Kommunekode: 0340  
Ejendomsnummer (BBR-nr.): 009917

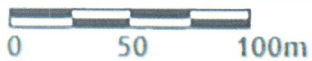
**Indskannet akt:**

Akt nr: 25\_A\_96





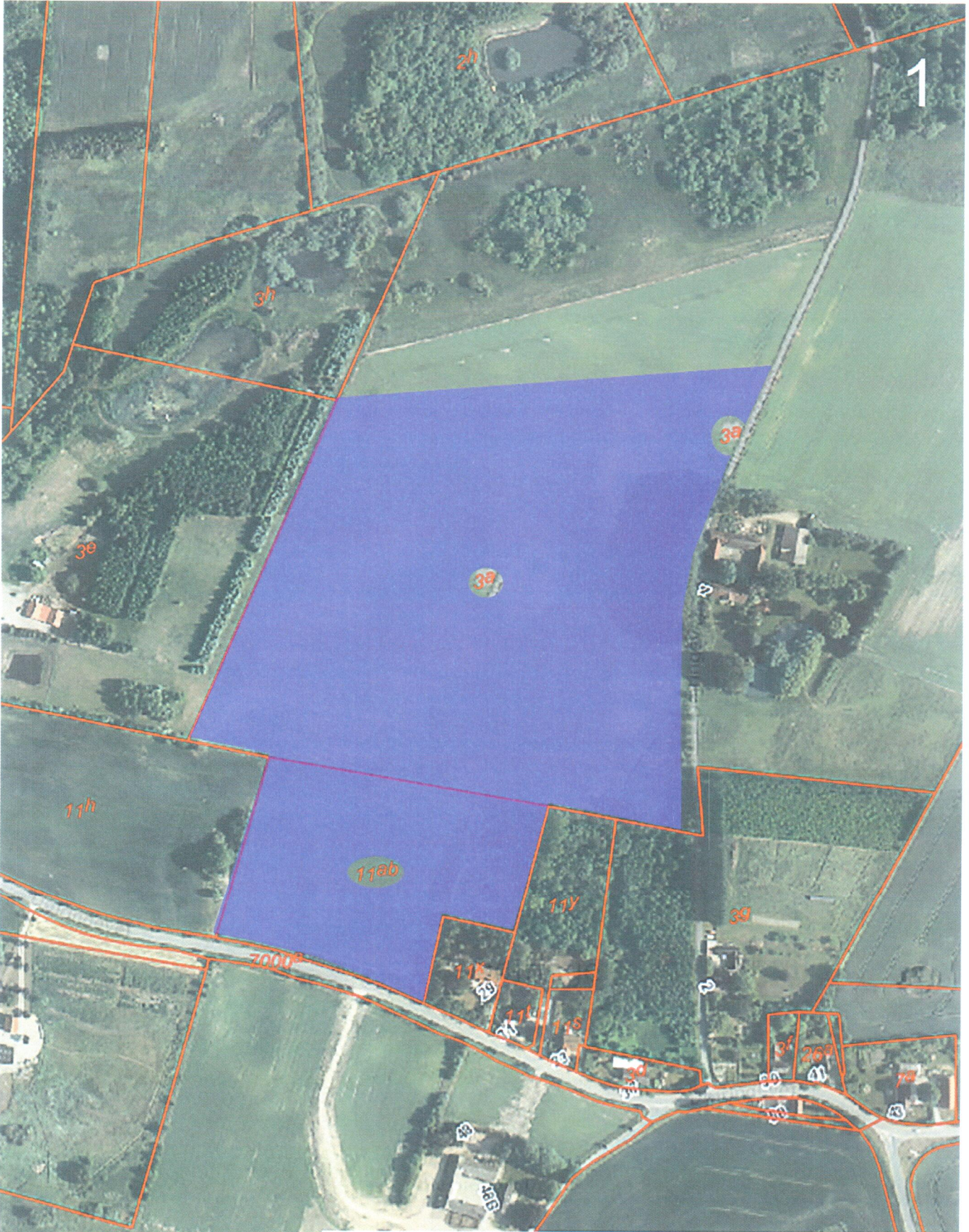
Jørgen Larsens Stenindustri ApS, Lange Løng 8, 4180 Sorø  
 Grave- og Efterbehandlingsplan, Lillevangsvej 4, Døjringe, 4180 Sorø  
 Plan visende de nuværende terrænforhold





Jørgen Larsens Stenindustri ApS, Lange Løng 8, 4180 Sorø  
 Grave- og Efterbehandlingsplan, Lillevangsvej 4, Døjringe, 4180 Sorø  
 Plan visende Adgangsvej og placering af Muldepoter.

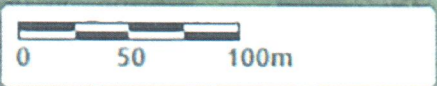




Jørgen Larsens Stenindustri ApS, Lange Løng 8, 4180 Sorø  
Grave- og Efterbehandlingsplan, Lillevangsvej 4, Døjringe, 4180 Sorø  
Plan visende aftaleområdets udstrækning (violet)



Jørgen Larsens Stenindustri ApS, Lange Løng 8, 4180 Sorø  
Grave- og Efterbehandlingsplan, Lillevangsvej 4, Døjringe, 4180 Sorø  
Plan visende Adgangsvej og placering af Muldepoter.





Jørgen Larsens Stenindustri ApS, Lange Løng 8, 4180 Sorø

Grave- og Efterbehandlingsplan, Lillevangsvej 4, Døjringe, 4180 Sorø

Plan visende det færdiggravede område med skrænter mod skel mv.  
Den nordlige hældning 1:20 løber jævnt over i det eksisterende terrain nord for.

01.03.2018 MALTHAS TEGNESTUE, AALBORG [www.malthas.dk](http://www.malthas.dk)

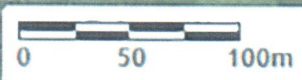
0 50 100m



**Jørgen Larsens Stenindustri ApS, Lange Løng 8, 4180 Sorø**

Grave- og Efterbehandlingsplan, Lillevangsvej 4, Døjringe, 4180 Sorø

Plan visende graveområderne efterbehandlet til jordbrug, idet stejle skrænter med hældning 1:2 og 1:2½ tilplantes eller tilgror. Den nordlige hældning 1:20 løber jævnt over i det eksisterende terrain nord for.



## Bilag 3

### Nabohørings svar: bemærkninger til forslag til indvinding på Lillevangsvej 4

Mogens Hauge Hansen, Døjringevej 25

Hej

Jeg som nabo har ikke de store indvindinger bortset fra at der selvfølgelig bliver asfalteret 25 ind fra Døjringevej og det er fuldstændig tosset at stengærde skal bevares da det vil skæmme naturen med sådan en række sten stikker op og hvordan vil man komme over dem når man skal køre ud til Døjringevej.

Mvh. Mogens Hauge mobil 23839961

Region Sjællands bemærkninger

*Der er tale om et beskyttet dige og kommunen har stillet vilkår § 29j, stk. 2 i museumsloven afsnit tilladelsens afsnit 4.1.*

Peder Jensen, Døjringevej 46

Til Region Sjælland.

Jeg har ikke nogen bemærkninger til ansøgningen ud over, at udkørselens placering fra den nye grusgrav bør overvejes nærmere.

Der er langs med Døjringevej er plantet allétræer, som er bekostet af beboerne langs med vejen, herunder undertegnede. Der bør der tages hensyn til disse træer, der nu har stået i 18 år, ved placering af udkørslen. Den foreslåede udkørsel vil gå lige hen over et af disse træer. Ligesom den foreslåede placering af udkørsel vil gå hen over en stor sænkning i terrænet i den nye grusgrav. I stedet foreslås at den eksisterende udkørsel fra matriklen benyttes, hvilket også udsynsmæssigt og færdselssikkerhedsmæssigt ville være mere optimal.

Mvh  
Peder Jensen  
Døjringevej 46  
4180 Sorø  
tlf. 40684665

Regionens bemærkninger:

*Det er kommunen der er myndighed i forhold til udkørslen til Lillevangsvej, og i den forbindelse også vil tage stilling til den ansøgte placering placeringen. Region Sjælland vil viderebringe dine bemærkninger vedr. placeringen af udkørslen til ansøger og Sorø Kommune.*



Karin Francke, Lillevangsvej 2, på vegne af beboerne i Døjringe (15 beboere, 10 adresser)

## **Hørings svar vedr. etablering af grusgrav Lillevangsvej 4, Sorø Kommune**

### **Punkt 6 Oplysninger om den påtænkte indvinding**

Den ansøgte afslutning af indvinding 2028, står ikke mål med den ansøgte arealstørrelse og gravedybde samt mængde af materiale anført i ansøgningen.

Det anførte graveareal er oplyst til 7ha

Der graves i ca. 7m dybde, ( $70000\text{m}^2 \times 7\text{m} = 490000\text{m}^3$ )

Anslået 50cm muldlag 50 ( $70000\text{m}^2 \times 0,5\text{m} = 455000\text{m}^3$ )

Der er angivet udvinding af  $1000000\text{m}^3$  på 10år ( $100000\text{m}^3/\text{år}$ )

Men den anslåede gravedybde og areal giver kun en mængde på max  $455000\text{m}^3$  altså må de kunne udgrave dette på 4,5 år.

Dertil bør det siges at en effektiv grusgrav med de nævnte maskiner let udgraver  $150000\text{m}^3/\text{år}$ .

( $455000 : 150000 = 3\text{ år}$ ). Der er i udregningen lagt til grund, at der graves lodret ned 7 m.

I virkeligheden vil udgravningen ske hurtigere, da kanterne graves skrå.

Vi foreslår en 3 årig periode fra starttidspunkt til afslutning af udgravningen.

Alle parter må være interesseret i en hurtig udgravning, for et minimum af chikane og ikke mindst for hurtigst muligt at få reableret området til naturligt miljø

### Region Sjællands bemærkninger til dette punkt:

*Region Sjælland har modtaget og taget ansøgers beregning til efterretning. Vi hæfter os ved at der er i ansøgningen angivet en mængde svarende til det normale for den størrelse grusgrav. Der er altid usikkerheder i en mængdeberegning idet der ikke er fuldt overblik over geologien og ressourcens størrelse. Gravetilladelser giver som udgangspunkt altid for 10-års perioder, således også denne.*

### **Punkt 11 Støv**

Der foreslås vanding og fejning for at minimere støvgener. Der skal fastsættes regler for dette.

### Region Sjællands bemærkninger til dette punkt:

*Udvinder er forpligtet til at vande efter behov og indkørslen til graven vil blive asfalteret for at mindske støvgener.*

### **Punkt 12 Støj**

Vi antager, at Region Sjælland udarbejder regler i henhold til gældende miljønormer for støj. (max.DB tal).

I henhold til kort nr. 3 anlægges jordvolde/mulddepot mod vest, øst og nord.

Vi anmoder om, at der anlægges en jordvold/mulddepot til reduktion af støj mod syd (11y og 3g) samt nord/syd mod 11x

Regionens bemærkninger til dette punkt:

I tilladelsens pkt. 3.1.4 og 7.5.2 redegøres der for krav ift. støj.

Anmodningen om en støjvold mod syd vil blive videresendt til ansøger. Idet der ikke kan stilles vilkår om dette vil Region Sjælland opfordre ansøger til at efterkomme ønsket.

**16. Driftstider**

Vi foreslår driftstider:

Gravemaskiner, transportanlæg og oparbejdningsanlæg:

Mandag til fredag 0700-1600

Udlevering og læsning, herunder kørsel inden for virksomhedens område:

Mandag til fredag 0700-1615

En lørdag om måneden 0700-1200

Vi anmoder om et begrænset antal lørdage om året for udkørsel af grus.

Vi anmoder om, at der ikke arbejdes på opgravning og oparbejdningsanlægget om lørdagen.

Grusgraven ligger i direkte forbindelse med bebyggelse.

Vi anmoder om fastsættelse af rangerområde, således at der er parkering af ventende lastbiler på selve grusområdet.

Dette begrundes med, at Døjringevej er smal og oversigtsforholdene dårlige, samt at der kører skolebus.

Ved tidligere grusgravning på Plantagevej 1, oplevede vi gentagne gange, at lastbiler afventede åbning om morgenen, ved at parkere på Døjringevej med motoren i gang.

Region Sjællands bemærkninger angående driftstider.

De i tilladelsen angivne driftstider (jfr. tilladelsens pkt. 3.1.3) er fastsat ud fra rimelige og vægtede hensyn til ansøger og til naboer til grusgraven.

Ansøger oplyser at der ikke vil forekomme ventende lastbiler på Døjringevej.

## Bilag 4, Partshøringsvar

Høringssvar fra Museum Vestsjællands er jfr. museumslovens §23 vedr. ansøgning om råstofindvinding på adressen Lillevangsvej 4 er vedlagt på følgende sider.



Region Sjælland  
Miljø og Ressourcer  
Alleen 15  
4180 Sorø  
Att.: Mads Bisgaard

Holbæk d. 16.10.2018  
J.nr. MVE03480

**Høringssvar/udtalelse jf. museumslovens §23 vedr. ansøgning om råstofindvinding på adressen  
Lillevangsvej 4, Døjringe  
Regionens j.nr. ?**

Museet har modtaget anmodning om udtalelse.

**Arkæologi/jordfund:**

Der er ingen offentligt tilgængelige registreringer af fortidsminder fra det aktuelle ansøgningsareal. Der er dog for ganske nyligt tilgået Museum Vestsjælland information om en detektorfunden mønt fra området, med en mulig datering til vikingetid.

Den lokale topografi er i den sammenhæng interessant, da der ud fra topografisk kort er tale om et lidt større sammenhængende plateau, som meget vel kan have været attraktivt til placering af bebyggelse i forhistorisk tid. Museet vil derfor anbefale gennemførelse af arkæologisk prøvegravning på arealet forud for opstart af råstofindvinding.

Såfremt indvinder ikke ønsker en sådan prøvegravning gennemført, skal museet klart anmode om, at blive holdt løbende orienteret om forberedende muldafrømning, jf. standardvilkår som antages at indgå i en kommende indvindingstilladelse.

Bygherre/entreprenør har altid mulighed for at indhente det arkæologiske ansvarlige museums udtalelse forud for jordarbejder, jf. museumslovens § 25.

Herved gives de bedste muligheder for at undgå standsning af anlægsarbejdet og udgifter til arkæologisk undersøgelse jf. museumslovens § 27.

Hvis museet i sin udtalelse skønner, at der på arealet ikke findes væsentlige arkæologiske bevaringsinteresser, så vil evt. udgifter til nødvendig arkæologisk undersøgelse skulle betales af Kulturministeren jf. museumslovens § 27.

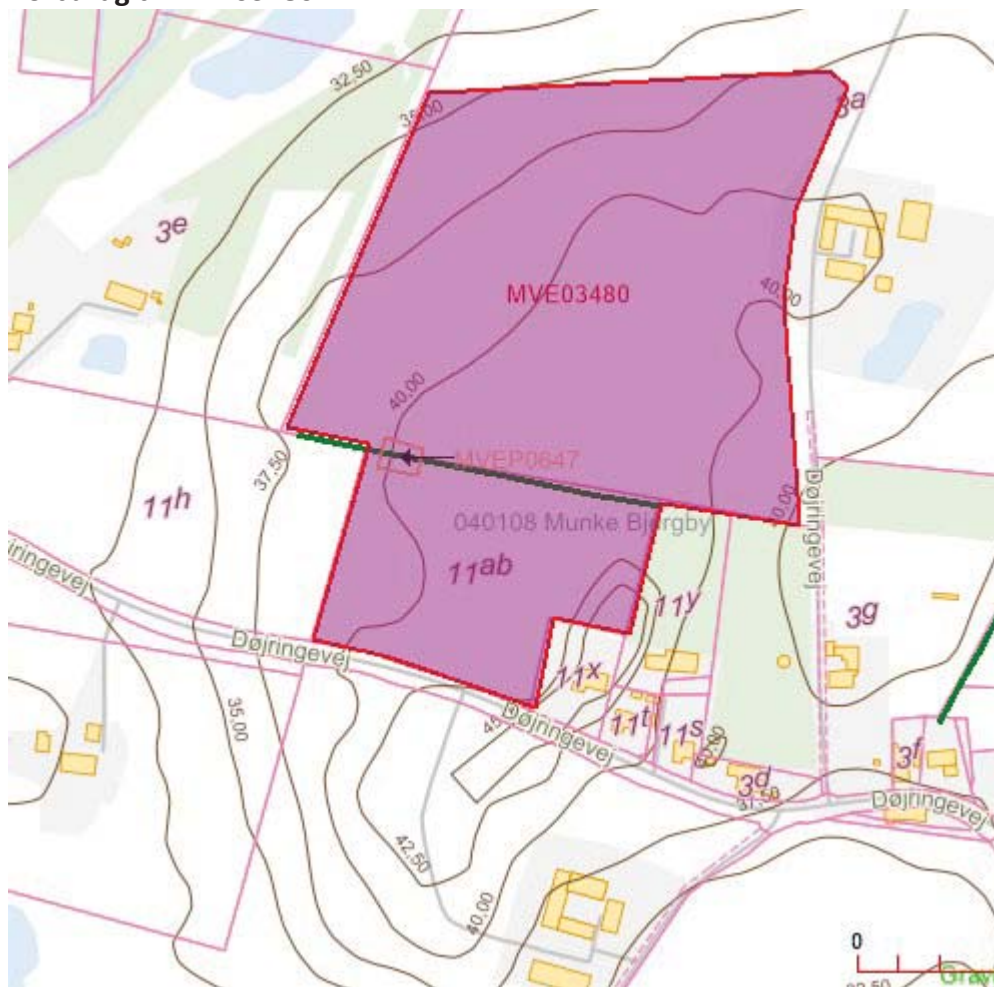
En udtalelse fritager ikke bygherre/entreprenør fra forpligtelsen til at standse anlægsarbejdet og underrette museet, hvis arkæologiske levninger påtræffes, men fritager ham/hende for udgifterne til en undersøgelse.

Har de spørgsmål er De velkommen til at henvende Dem til museet.

Med venlig hilsen

Niels Hartmann  
Museumsinspektør, arkæologi

Kortbilag til MVE03480



[Kort 1:25.000]

<p><b>Museumssag</b>   --</p> <p><b>Plansag</b>   --</p> <p><b>Diverse Viden</b>   --</p> <p><b>F&amp;F Arealer</b>   --</p> <p><b>F&amp;F fortidsmindebeskyttelseslinje</b>   --</p> <p><b>Fortidsminde, fredet</b>   --</p> <p><b>Registreret arkæologi</b>   --</p> <p><b>Fortidsminder, linjer</b>   --</p> <p><b>Kirkebyggelinje</b>    <b>Beskyttet dige</b>       --</p> <p><b>Registreret arkæologi (F&amp;F)</b>          Primære "anlæg"   Nylere tid   Efterreformatorisk tid   Historisk Tid   Middelalder   Vikingetid   Jernalder   Bronzealder   Stenalder   Oldtid   Udateret</p>	<p><i>Sagsareal [Farve]</i></p> <p><i>Registrerede fortidsminder og arkæologiske interesser jf. signaturforklaring.</i></p> <p><i>Copyright Geodatastyrelsen.</i></p>
---	---

## Bilag 5, Høringssvar indledende kommunehøring

Høringssvar fra Sorø Kommune vedr. ansøgning om råstofindvinding på adressen Lillevangsvej 4 er vedlagt på følgende sider.

### Kommunens bemærkninger

Emne	Lov	Bemærkninger og forslag til vilkår	Afdeling	Forventet sagsbeh.tid
Grundvandssænkning eller bortledning af grundvand	Vandforsyningsloven § 26	Ikke relevant, da der ikke graves under grundvandsspejlet	amkr	
Indvinding af grundvand til grusvask eller sortering	Vandforsyningsloven § 20	Kræver tilladelse. Vi har behov for oplysninger vedr. indvindingen.	amkr	
Indvindingsboringer, vandværker o.lign		<i>DGU 210.54 og DGU 210.595 begge placeret 400 m fra indvindingsområdet – muligvis bruges disse til vandforsyning</i>	amkr	
Indvinding fra vandløb o.lign.	Vandløbsloven	Ikke relevant	kiha	
Udledning af vaskevand	Miljøbeskyttelsesloven	<i>Som ovenstående</i>		
Beskyttet natur	Naturbeskyttelsesloven § 3	Der er ikke beskyttet natur på det ansøgte areal. Under forudsætning af, at der som ansøgt <u>ikke graves under grundvandsspejlet</u> , er der ikke fare for væsentlig påvirkning af de nærliggende beskyttede naturområder.	kiha	
Dispensation fra fortidsminde - og andre beskyttelseslinjer	Museumsloven mfl.	<i>Ikke relevant.</i>	HHJE	
Dispensation for å-beskyttelseslinjer	Naturbeskyttelsesloven § 16	<i>Ikke relevant.</i>	HHJE	
Dispensation for sø-beskyttelseslinjer	Naturbeskyttelsesloven § 16	<i>Ikke relevant.</i>	HHJE	
Dispensation for jord- og stendiger	Museumsloven	<i>Dispensationen til gennembrud af diget er meddelt.</i>	HHJE	OK – dispensation af 4. juli 2018.

Tilladelse til nedlæggelse af veje og stier		<i>Ikke relevant.</i>	HHJE	
Habitat	Habitatdirektivet	Der er fundet strandtudse ca. 1 km mod NV. Med rette efterbehandling, forventes arten at kunne sprede sig til graveområdet efter indvindingen.	kiha	
Vejloven både offentlig og privat, herunder udkørsel fra råstofgraveområdet til offentlig vej	Vejloven, offentlig og privat	<i>Vilkår for overkørsel, fejning, etablering, fjernelse, evt. skiltning samt kørselsretninger.</i>	reni	Skal have en adgangstilladelse
Lokal - og kommuneplan	Planloven	<i>Nærmeste lokalplanområde ligger 600 meter fra graveområdet, som er sommerhusområdet ved Dybendal vest for graveområdet.</i>	HHJE	
Anlægsarbejde på forurenede ejendomme	JFL § 8	Ikke relevant, da der de to omhandlende matrikler ikke er kortlagt d.d.	amkr	
Geologi og grundvand		<i>om muligt, en geologisk og hydrologisk beskrivelse af området</i>		
Eventuelle andre				



Bygninger	Byggeloven	<p>Kan kommunen allerede ved ansøgning bemærke, om der er forhold omkring ansøgning af byggetilladelse, som indvinder skal være opmærksom på</p>	Ingen oplysninger om bygninger.	
Efterbehandlingsplan	Råstofloven	<p>Kommunen kan komme med forslag til vilkår i forhold til efterbehandlingsplanens retningslinjer. Efterbehandlingsplanen har en høringsperiode i kommune på mindst 4 uger. Såfremt der er enighed om den planlagte efterbehandling samt eventuelle vilkår, kan dette også tilkendegives her.</p> <p>Hele matrikel 3a ligger i kommuneplanens udpeging af "tør eksisterende korridor", som i henhold til kommuneplanens pkt.6.1.6. er udpeget med henblik på at skulle sikre og forbedre spredningsmulighederne for vilde dyr og planter.</p> <p>Den østligste del af matr. Nr. 11ab, ligger i kommuneplanens udpeging af "tør potentiel korridor", som i henhold til kommuneplanens pkt.6.1.6. er udpeget med henblik på at skulle sikre og forbedre spredningsmulighederne for vilde dyr og planter. Det skal tilstræbes, at der i de potentielle økologiske forbindelser skabes</p>	kiha	

		<p>nye naturarealer, der kan forbedre dyrs og planterers spredning mellem de eksisterende naturområder.</p> <p>I den forbindelse er det uheldigt, at jf. efterbehandlingsplanen skal stort set alle skrænter plantes til og resten opdyrkes. Skrænterne kan tilbyde tørbundsarter gode betingelser for varme og tørke, og dermed medvirke til gode levesteder og spredningsmuligheder.</p> <p>Det bør derfor være en bindende retningslinje i gravetilladelsen, at i det mindste nogle skrænter friholdes for overjord og beplantning ved efterbehandlingen.</p>		
--	--	--	--	--