

Til interessenter og klageberettigede

12. juli 2018
Sag: 14/15185

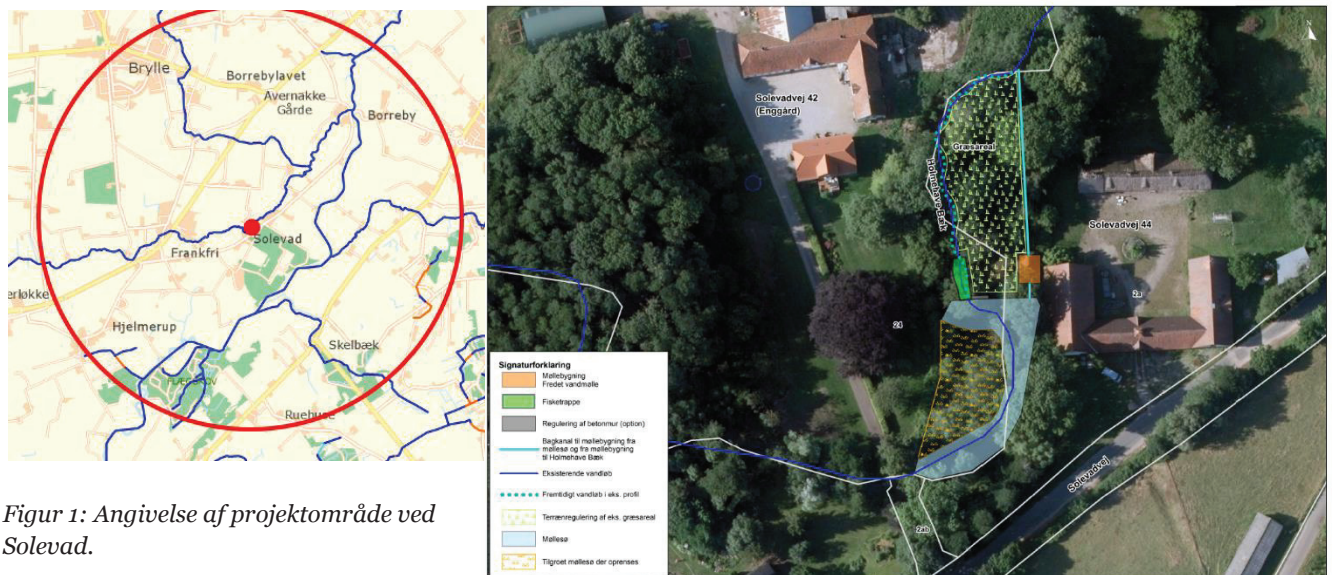
Høring vedr. restaurering af Holmehave Bæk ved Solevad vandmølle

Assens Kommune ønsker med indeværende projekt, at skabe fuld faunapassage ved at fjerne en spærring i form af fisketrappe, som er etableret i 1996, ved Solevad Vandmølle i Holmehave Bæk.

Restaureringsprojektet tager afsæt i krav jf. Statens Vandområdeplaner, hvor indsatsens referencenummer er ODE-1145. Projektet vil sikre passage til ca. 23 km vandløb opstrøms vandmøllen.

Vandløbet i projektet har på åbne strækninger en målsætning om god økologisk tilstand og er beskyttet jf. naturbeskyttelseslovens §3.

Projektet er udarbejdet i samarbejde med Slots- og Kulturstyrelsen samt lodsejere. Projektområdet ses på figur 1 herunder.



Figur 1: Angivelse af projektområde ved Solevad.

Baggrund for det samlede projekt

Statens vandområdeplan:

Staten skal jf. EU's vandrammedirektiv sikre et vandmiljø i god tilstand, herunder vandløb som skal sikres god tilstand ift. fisk, planter og smådyr. Yderligere skal der sikres fuld faunapassage for vandløbsfaunaen ved at fjerne rørlagte strækninger og spærringer. Projektet omhandler

indsats udpeget i Vandområdeplan Jylland og Fyn med referencenummer ODE-1145 (fjernelse af spærring).

Figurer i indeværende materiale er uddrag fra detailprojektering af det projekt, som kan fremsendes ved skriftlig henvendelse til Assens Kommune.

Projektets tidmæssige forløb

Assens Kommune har i 2013 opnået økonomisk tilsagn fra Staten til at håndtere indsatsen ODE-1145. Forud for tilsagnet er der udarbejdet forundersøgelse, som beskriver de tekniske løsninger til sikring af fuld faunapassage samt de anlægsmæssige omkostninger ved projekterne.

Assens Kommune har i samarbejde Slots-og Kulturstyrelsen (SLKS) og skiftende lodsejere i perioden 2013-2018 udarbejdet henholdsvis forundersøgelse og detailprojekt for indsatsen. Der er udarbejdet tre løsningsforslag til etablering af fuld faunapassage.

Indeværende projekt er udarbejdet på baggrund af møde afholdt i SLKS den 11. februar 2016. Mødet var ønsket af Assens Kommune for at afdække mulighederne for at tilgodese både de kulturhistoriske og naturmæssige interesser ved etablering af faunapassage ved Solevad vandmølle, som er en af 12 særligt udpegede vandmøller i Danmark, og som er omfattet af en udvidet bygningsfredning.

Principbeslutninger fra mødet er indarbejdet i projektet.

På mødet deltog:

Morten Stenak, Chefkonsulent, Ph.d., Slots- og Kulturstyrelsen

Tove Ekeberg, Arkitekt MAA, Slots- og Kulturstyrelsen

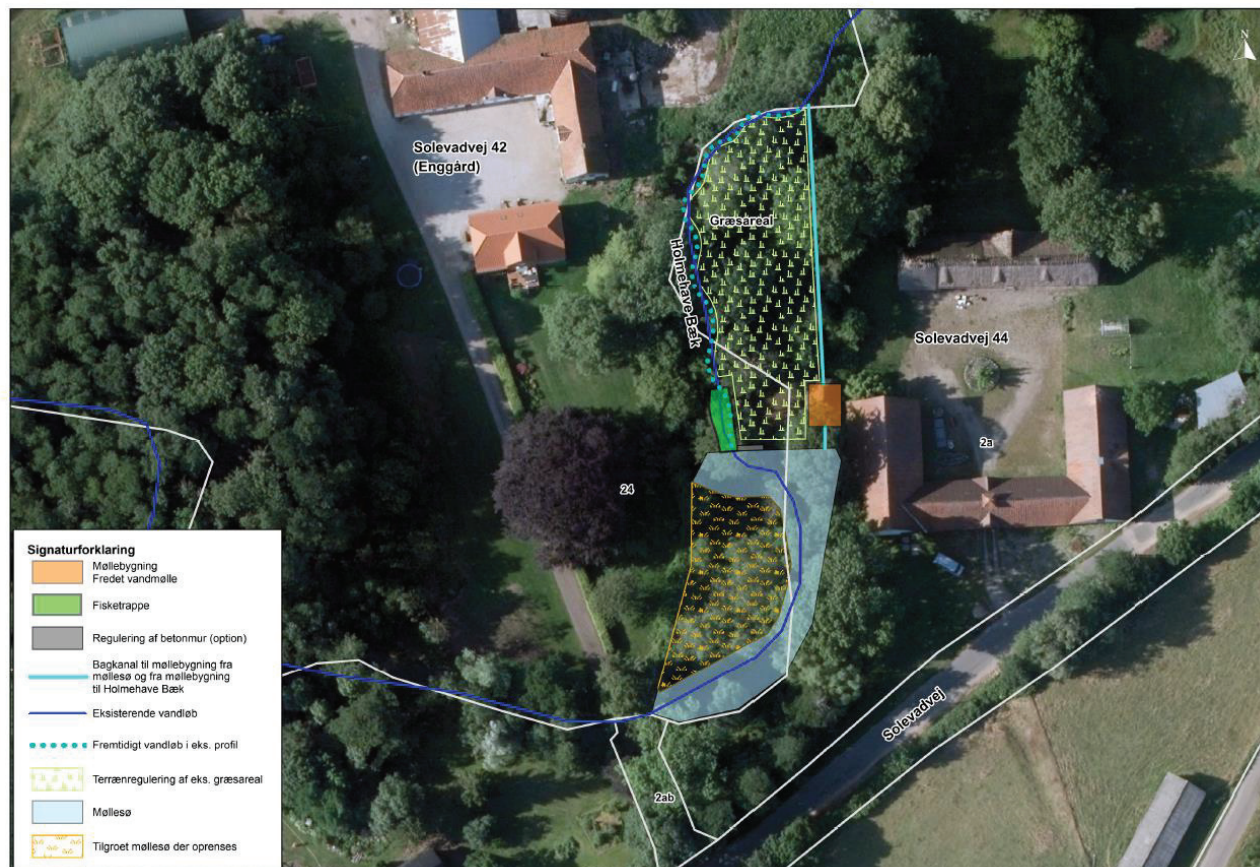
Kim Diget, Projektleder, Naturstyrelsen

Ann-Mett M. Sepstrup, Landskabsarkitekt, Assens Kommune

Jannik Seslef, Projektleder, Assens Kommune

Beskrivelse af projekt

I det følgende beskrives de væsentligste projekttiltag ifm. etablering af faunapassage. Indsatsen består i at sikre passage ved stemmeværk og fisketrappe ved vandmøllen (figur 2).



Figur 2: Oversigtskort med projektelementer

Beskrivelse af løsningen (figur 2)

Stenstryg: Der opbygges et nyt stenstryg gennem den eksisterende fisketrappe og nedstrøms denne med afslutning umiddelbart inden tilløbet fra bagkanalen. Bagkanalen løber til hovedløbet ca. 83 m nedstrøms det nuværende stemmeværk.

Stenstryget gennem fisketrappen opbygges med en slynget strømrende. Slyngene etableres fra side til side, svarende til tværvæggene i den nuværende fisketrappe og dybdepunkterne i disse. Der foretages ikke nedbrydning af den eksisterende fisketrappe, dog kan det blive nødvendigt at justere højde på skillevægge.

Neden for fisketrappen, fortsættes stenstryget med et let slynget strømrendeforløb.

I st. 2133 er den første tværvæg i den eksisterende fisketrappe placeret. Dermed er der ca. 6 m fra stemmeværket til den 1. tværvæg. Inden for denne strækning på 6 m opbygges starten af den fremtidige vandløbsbund op fra bunden af den nuværende fisketrappe ved stemmeværket til det øverste niveau for stryget, med bund strømrende i kt. 18,00 m DVR90. Herved sikres et vandspejl i søen omkring flodemålet i kote 18,42 og dermed grundvandstanden ved eksisterende bygninger.

Stryget opbygges som et v-profil og vandret tærskel med en 30 cm dyb og ca. 60 cm bred strømrende, som slynger sig ned gennem stryget i den nuværende fisketrappe. Derved sikres en vis vanddybde ved lave afstrømninger til sikring af stryget som faunapassage.

Strømningen svarer til den nuværende vandbevægelse, hvor vandet efter stemmeværket først ledes mod højre (set i nedstrøms retning) og herefter til venstre og højre. For at kunne afvikle faldet over den nuværende fisketrappe indlægges et supplerende slyng umiddelbart nedstrøms endevæggen af fisketrappen.

Faldet i strømrenden ned gennem hele fisketrappen bliver ca. 10 ‰. Strømrenden udgør en samlet længde på 120 meter. Fra 1. tværvæg i fisketrappen til udløb fra bagkanal er længden 114 meter. Faldet der afvikles på stækningen, udgør ca. 1,14 meter. Faldet gennem strømrende udgør dermed: $1,14/114=10 \text{ ‰}$.

Det overordnede fald ned gennem stenstryget (banketfaldet) bliver ca. 19 ‰ gennem den nuværende fisketrappe og ca. 14 ‰ gennem den resterende stryg strækning. Det overordnede fald over den nuværende fisketrappe er ca. 70 ‰.

Dimensioner for stenstryget er angivet i tabel 1 herunder.

| Station (m) | Station strømrende (m) | Bundkote strømrende (mDVR90) | Højde banket (gennemsnit) (mDVR90) | Bredde stryg (m) | Bemærkning |
|-------------|------------------------|------------------------------|------------------------------------|------------------|---|
| 2139 | 85 | - | - | 4,0 | Stemmeværk ved møllesø |
| 2135 | 89 | - | - | 4,0 | Udløbsside af spang |
| 2133 | 91 | 18,00 | 18,30 | 4,5 | 1. tværvæg i fisketrappe |
| 2129 | 100 | 17,91 | 18,21 | 6,3 | 2. tværvæg i fisketrappe |
| 2125 | 110 | 17,81 | 18,11 | 6,3 | 3. tværvæg i fisketrappe |
| 2120 | 125 | 17,66 | 17,96 | 9,0 | Ca. 4 m nedstrøms fisketrappe |
| 2099 | 150 | 17,41 | 17,71 | 5,0 | Ca. 26 m nedstrøms fisketrappe |
| 2056 | 205 | 16,86 | 17,15 | 5,0 | Slut stenstryg lige opstrøms udløb fra bagkanal |

Principskitse af opbygningen af stenstryget ned gennem den nuværende fisketrappe er illustreret i bilag 1.

Stemmeværk: Den nuværende stemmeværkskonstruktion i st. 2139 bevares. Stemmeværket forudsættes at være fuldt åbent (reguleringspladen i bund), dog undtagen ved demonstrationsdrift af møllen.

Der ændres ikke på eksisterende forhold omkring vandtilstrømning til bagløb/møllehjul. Det vurderes derfor, at eksisterende fugtighedsforhold ved møllehjulet kan bevares. I forbindelse med projektet oprenses den tilgroede møllesø for sediment indtil den stenbelagte bund er fritlagt og der foretages nedskæring af træopvækst.

Ved demonstrationsdrift af møllen kan vandet i møllesøen stemmes op. Det anbefales ikke at opstemme vandet i søen i perioder med op- og nedtrækkende fisk. Assens Kommune indgår skriftlig aftale herom med lodsejer.

For at kunne afvikle en del af vandmængden ved store afstrømninger, fra møllesøen til stenstryget, øst om stemmeværket, foretages en justering/udskæring af betonfrontmur, som udgør den nordlige afgrænsning af møllesøen.

Justeringen sker ved afskæring af et 3 m bredt og 15 cm højt stykke af betonfrontmuren nærmest stemmeværket på den østlige side. Arealet, hvor vandet skal strømme øst om stemmeværket, sikres med pigsten/marksten udført som gårdspladsbelægning sat i cement.

Vandet ledes via overløbskanten, som afskæres 15 cm til ca. kt. 18,57 m DVR90 til stenstryget umiddelbart nedstrøms det nuværende spang. På det areal, hvor vandet er planlagt at strømme terrænreguleres let og sikres mod erosion ved lægning af pigsten eller lignende på et ca. 10 m² stort areal mellem stenstryg og stort bøgetræ (figur 3).



Figur 3: Bortskæring af del af frontmur i den nordlige del af møllesøen ved stemmeværk.

På grund af den fremtidige hævede vandløbsbund nedstrøms stemmeværket og for at undgå stor påvirkning af det nærliggende græsareal, foretages let terrænregulering af (forhøjning) af delområder/brinkerne langs den nye strækning.

Projektets påvirkning af natur

Sø: I forbindelse med realisering af projektet påvirkes en tilgroet mindre sø omfattet af naturbeskyttelseslovens § 3. Søen udgøres af møllesøen og er dermed kunstig anlagt. Ved projektets realisering oprenses søen og træopvækst nedskæres. Søen er bl.a. besigtiget i juni 2018 og der er ikke konstateret særligt sjældne, sårbare eller truede arter. Oprensning af søen vil fjerne næringsstoffer.

Det er Miljø og Naturs vurdering, at projektet samlet set har en positiv betydning for naturtypen søer og for vandløbet, hvor der fjernes en spærring.

Vandløb: Projektet påvirker samtidig også en del af det åbne forløb af vandløbet Holmehave Bæk. Her genslynges vandløbet gennem den eksisterende frisketrappe, vandløbsbunden hæves og der udlægges gydegrus og skjulesten.

Det er Miljø og Naturs vurdering, at projektet med fjernelse af spærring, har en samlet har en positiv betydning for naturtypen vandløb, da der vil skabes passage til ca. 23 km vandløb opstrøms den nuværende spærring.

Nærmeste Natura 2000-område er Natura 2000-område nr. 98 "Odense Å med Hågerup, Lindved Å og Sallinge Å" beliggende ca. 0,6 km fra projektområdet i luftlinje og ca. 2 km opstrøms Odense Å. Projektet påvirker ikke dette område i negativ retning.

Assens Kommunes vurdering:

På baggrund af egne besigtigelser af projektstrækningen, rapporter udarbejdet af Orbicon i forbindelse med detailprojekteringen indsatsen ved Solevad vandmølle, ønsker Assens Kommune ovenstående restaureringsprojekt gennemført.

Det vurderes, at projektet vil forbedre vilkår for flora og fauna tilknyttet beskyttede vandløb i projektområdet samt vandløbet opstrøms.

Vandløb

Vandløbskvaliteten i området vil blive forbedret markant i Holmehave Bæk, da den nuværende spærring i form af en fisketrappe fjernes. Selve projektstrækningen ved Solevad Vandmølle vil blive forbedret i form gode fald- og substratforhold.

Opstrøms beliggende vandløbsstrækninger forbedres, da der etableres fuld faunapassage hertil.

Beskyttet natur

Det er Assens Kommunes vurdering, at indgrebet hvor den helt tilgroede møllesø oprenses, har en positiv betydning for naturtypen søer.

Natura 2000

Nærmeste Natura 2000-område er Natura 2000-område nr. 98 ” Odense Å med Hågerup, Lindved Å og Sallinge Å” beliggende ca. 0,6 km fra projektområdet i luftlinje og ca. 2 km opstrøms Odense Å.

Det vurderes, at restaureringsprojektet af vandløbet ikke vil påvirke tilstanden i Natura 2000-området negativt. På den baggrund vurderes det, at projektet med de stillede vilkår ikke i sig selv eller i forbindelse med andre planer og projekter vil indebære negative påvirkninger af Natura 2000-områder. Ligeledes vurderes det, at projektet ikke vil indebære beskadigelse eller ødelæggelse yngle- eller rasteområder i det naturlige udbredelsesområde for dyrearter optaget i habitatdirektivets bilag IV eller ødelægge plantearter optaget i habitatdirektivets bilag IV, jf. habitatbekendtgørelsen¹.

Berørte adresser, 5690 Tommerup

| Adresser | Ejer |
|---------------------------|------------------------------|
| Ulrikka Brændgaard Nissen | Solevadvej 44, 5690 Tommerup |
| Simon Brændgaard Nissen | Solevadvej 42, 5690 Tommerup |

Tabel 2: Lodsejere og adresser som berøres af projektet

Projektets parter

| Part | Rolle |
|---|----------|
| Ulrikka Brændgaard Nissen, Solevadvej 44, 5690 Tommerup | lodsejer |
| Simon Brændgaard Nissen, Solevadvej 42, 5690 Tommerup | |

Tabel 3: Projektets parter og deres rolle

Projekt økonomi

- Vandområdeplan indsatser: Udgifter til projektet afholdes af Staten og EU. Udgifter til oprensning af møllesø afholdes af Assens Kommune.

¹ BEK. nr. 926 af 27. juni 2016 om udpegning og administration af internationale naturbeskyttelsesområder samt beskyttelse af visse arter.

Tidsplan

| | |
|------------------------|--------------------------------|
| Høringsperiode | 12. juli til 6. september 2018 |
| Tilladelse/ Klagefrist | Uge 36-39 2018 |
| Anlægsarbejde | Uge 40 – 44 |

Myndighedskrav

Realiseringen af projektet forudsætter godkendelse efter vandløbslovens § 37 (LBK. nr. 127 af 26.01.2017) og bekendtgørelse om vandløbsregulering og – restaurering m.v. § 25 (Bek. nr. 834 af 27.06.2016). Dispensation fra naturbeskyttelseslovens § 3 jf. § 65 i lov nr. 121 af 26. juni 2017 samt screeningsafgørelse (VVM) efter miljøvurderingslovens² § 21.

Desuden skal der foretages en screening iht. Planlovens bestemmelser om VVM og en vurdering af om projektet påvirker et Natura 2000-område væsentligt iht. Bekendtgørelse om udpegning og administration af internationale naturbeskyttelsesområder samt beskyttelse af visse arter.

Projektet kræver ligeledes tilladelse fra 10, stk. 1 og 2 i lovbekendtgørelse nr. 219 af 6. marts 2018 om bygningsfredning og bevaring af bygninger og bymiljøer (bygningsfrednings-loven), jf. § 9, nr. 9, i bekendtgørelse nr. 1442 af 12. december 2010 om henlæggelse af opgaver og beføjelser til Kulturarvsstyrelsen (i dag Slots- og Kulturstyrelsen).

Assens Kommune har den 4. april 2018 ansøgt om tilladelse og har den 28. juni 2018 opnået tilladelse til byggearbejder ved Solevad vandmølle. Tilladelsen kan ses i bilag 2.

Høring

Restaureringsprojektet sendes hermed i offentlig høring i 8 uger. Høringsberettigede er adressaten for afgørelsen samt enhver, som har en individuel, væsentlig interesse i sagen samt klageberettigede myndigheder, foreninger og organisationer.

Efter høringen vurderer kommunen, om projektet skal fremmes og der kan meddeles godkendelse efter vandløbsloven.

Høringssvar skal være modtaget af Assens Kommune senest onsdag **den 6. september 2018**.

Høringssvar indsendes skriftligt til Assens Kommune, Miljø og Natur, Rådhus Allé 5, 5610 Assens, eller til mail: assens@assens.dk

Restaureringsprojektet offentliggøres på Assens Kommunes høringsportal på: <https://www.assens.dk/>

Efter offentlighedsfasen vil den egentlige behandling efter vandløbsloven finde sted. Når godkendelsen af projektet foreligger efter vandløbslovens § 37, er der 4 ugers klagefrist.

Du er også velkommen til at kontakte undertegnede, hvis du har spørgsmål til projektet.

² Bekendtgørelse om miljøvurdering af planer og programmer og af konkrete projekter (VVM) (LBK nr. 448 af 10. maj 2017)

Venlig hilsen

Jannik Seslef
Projektleder

Kopi sendt til:

Lodsejere: Se tabel 2

Høringsberettigede myndigheder, organisationer og foreninger

- Naturstyrelsen, Førstballevej 2, 7183 Randbøl
- Odense Bys Museer, Overgade 48, 5000 Odense C.
- Dansk Botanisk Forening, Sølvgade 83, 1307 København K.
- Dansk Botanisk Forening, Fynskredsen v/ Toni Reese Næsborg.
- Danmarks Naturfredningsforening, Masnedøgade 20, 2100 København Ø
- Danmarks Naturfredningsforening, Lokalafdeling Assens v/ Sven Rask
- Friluftsrådet, Scandiagade 13, 2450 København SV.
- Friluftsrådet Sydfyn v/ Per Brunsgaard
- Dansk Ornitologisk Forening, Vesterbrogade 140, 1620 København V.
- DOF-Assens lokalafdeling v / Kirsten Pedersen
- Danmarks Sportsfiskerforbund, Skyttevej 4, 7182 Bredsten.
- Danmarks Sportsfiskerforbund, Vandområdedistrikt 9, v/ Frode Thorhauge
- Dansk Møllerforening, Grubbemøllegården 8a, 5600 Faaborg
- Landbrugs- og Fiskeristyrelsen, Fiskeriinspektariatet Øst afd. Kolding, Eltangvej 230, 6000 Kolding.
- Landbrug og Fødevarer, Axeltorv 3, 1609 København V

Bilag 1: nuværende forhold og principskitse for fremtidige forhold





Assens Kommune
Rådhus Allé 5
5610 Assens

Att. Jannik Seslef

jases@assens.dk

Slots- og Kulturstyrelsen
Afdeling Nykøbing Falster

Fejøgade 1
4800 Nykøbing Falster
Telefon 33 95 42 00

post@slks.dk
www.slks.dk

28. juni 2018
Jour.nr.: 18/02955-5

Tilladelse til byggearbejder: Etablering af faunapassage

Solevadvej 44, Solevad Vandmølle, Assens Kommune

Slots- og Kulturstyrelsen har behandlet din ansøgning af 4. april 2018 og supplerende materiale senest af 1. maj 2018, hvor du på vegne af Assens Kommune har søgt om tilladelse til at udføre bygningsarbejder på ovennævnte fredede bygningsanlæg.

Der foreligger fuldmagt af 7. februar 2018 fra ejendommens ejer Ulrikka Brændgaard Nissen.

Fredningen omfatter: Solevad Vandmølle (1870), kværn i nabobygning samt aksel fra møllen hertil, møllesø, stemmeværk og tilløb til møllen (begge 1996), bagvand samt den del af Holmehave Bæk, som løber fra stemmeværk til sammenløbet med møllens bagvand, samt stensatte kanter ved møllesø, tilløb, bagløb og friløb. Fredet 1959. Fredningen udvidet 2011.

Ansøgte arbejder

Etablering af faunapassage i Holmehave Bæk i forbindelse med implementering af Statens Vandplaner.

Projektet omhandler etablering af fuld faunapassage ved møllesøen ved Solevad Vandmølle, hvor der i dag er en kammerfisketrappe fra 1996.

Faunapassagen etableres som et stenstryg med slyngtet strømrende fra nedstrøms eksisterende stemmeværk, gennem den eksisterende fisketrappe indtil bagløb.

Løsningen er blandt andet udarbejdet på baggrund af besigtigelse af området sammen med tidligere lodsejer, Assens Kommune, Odense Bys Museer i 2013, og møde mellem Slots- og Kulturstyrelsen, Naturstyrelsen og Assens Kommune i 2016.

I forbindelse med realiseringen af projektet gennemføres følgende anlægsmæssige elementer:

1. Etablering af stenstryg i den eksisterende fisketrappe og i det eksisterende forløb fra fisketrappen til sammenløbet med bagkanalen fra vandmøllen.
2. Udskæring i betonfrontmur på østsiden af eksisterende stemmeværk ved udløbet fra møllesøen.
3. Let terrænhævning af græsområde / brinkerne nord for møllesø langs det etablerede stryg.
4. Omlægning af ledningstiløb.
5. Oprensning af møllesø.
6. Restaurering / etablering af nyt spang efter aftale med lodsejer og Slots- og Kulturstyrelsen.

Afgørelse

Du får tilladelse til de ansøgte arbejder som vist og beskrevet under følgende betingelser:

Betingelser for tilladelsen

At der sørges for, at vandmøllen stadig kan køre dvs., at der er tilstrækkeligt vandtilførsel til møllen.

At udskæringen ved betonfrontmuren langs nordsiden af møllesøen aftales nærmere med Slots- og Kulturstyrelsen.

At restaurering / etablering af nyt spang og stemmeværk aftales nærmere med Slots- og Kulturstyrelsen.

I øvrigt henvises til Slots- og Kulturstyrelsens skrivelse til Assens Kommune af 16. marts 2016.

Begrundelse

Slots- og Kulturstyrelsen har vurderet, at det ansøgte projekt nu er tilrettet efter de bemærkninger styrelsen har haft undervejs i forløbet, og kan derfor meddele tilladelse i henhold til bygningsfredningslovens § 10.

Sagsfremstilling

Arbejderne er beskrevet i projektet Etablering af faunapassage ved Solevad Vandmølle, Forundersøgelse og detailprojektering, revideret februar 2018, Assens Kommune.

De ønskede arbejder blev drøftet ved et møde i Slots- og Kulturstyrelsen den 11. februar 2016. Principbeslutninger fra mødet er indarbejdet i projektet.

Slots- og Kulturstyrelsen har besigtiget møllen, senest den 15. juni 2018, hvor arbejderne blev drøftet.

Lovgrundlag

Afgørelsen er truffet i henhold til § 10, stk. 1 og 2 i lovekendtgørelse nr. 219 af 6. marts 2018 om bygningsfredning og bevaring af bygninger og bymiljøer (bygningsfredningsloven), jf. § 9, nr. 9, i bekendtgørelse nr. 1442 af 12. december 2010 om henlæggelse af opgaver og beføjelser til Kulturarvsstyrelsen (i dag Slots- og Kulturstyrelsen).

Denne tilladelse bortfalder, hvis den ikke er udnyttet inden 5 år fra dette brevs dato, jf. bygningsfredningslovens § 29.

Klagevejledning

Du kan klage over denne afgørelse til kulturministeren. Klagefristen er 4 uger fra den dag, du har modtaget dette brev. Du skal sende din eventuelle klage til os, og vi vil herefter sende den videre til Kulturministeriet ledsaget af afgørelsen og det materiale, der er indgået i sagens bedømmelse.

Hvis du klager over denne afgørelse, har det opsættende virkning også for de tilladte arbejder. Det vil sige, at du ikke må foretage byggearbejder på den fredede bygning, før klageafgørelsen foreligger.

Anden lovgivning

Denne tilladelse fritager dig ikke fra at søge andre tilladelser, der er nødvendige efter anden lovgivning. Såfremt vilkår i en byggetilladelse fra kommunen medfører ændringer af det projekt, Slots- og Kulturstyrelsen har givet tilladelse til, eller hvis projektet i øvrigt ændres, skal der på ny søges om tilladelse efter bygningsfredningslovens § 10.

Har du spørgsmål, er du velkommen til at kontakte Slots- og Kulturstyrelsen.

Venlig hilsen

Tove Ekeberg
Arkitekt MAA
Fredede Bygninger
Dir. tlf. nr. 3374 5264

Kopi er fremsendt pr. e-mail til:

Ulrikka Brændgaard Nissen, Solevadvej 44, 5690 Tommerup, ulrikkab@gmail.com